



# RECONSTRUCCION

DIRECCION GENERAL DE REGIONES DEVASTADAS

ENERO 1950 • N° 97

# RECONSTRUCCIÓN

---

AÑO 1950

1955

---

DIRECCION GENERAL DE REGIONES DEVASTADAS



*EIBAR.—Terminadas las obras de cubrimiento del río Ego, avanzan rápidamente las obras en reconstrucción. A derecha e izquierda vemos el Bloque de nuevas viviendas y el Mercado, ambos edificios en la calle de María Angela.*

## REGIONES DEVASTADAS Y EL MEJORAMIENTO SANITARIO DE EIBAR

La Dirección General de Regiones Devastadas ha hecho en esta villa algo más de lo que supone restaurar el patrimonio dañado por la guerra, pues el río Ego no estaba cu-

bierto antes del Movimiento Nacional, y hoy lo está en un sector que comprende unas tres cuartas partes de su curso urbano, siendo esto lo que constituye el eje del mejoramiento



*EIBAR.—Obras de cubrimiento del río Ego, en 1944.*

sanitario de esta localidad. Tan importante reforma fué el anhelo de todos los partidos políticos, principalmente del socialista, que estuvieron representados en el Municipio eibarrés en anteriores épocas; pero solamente ha llegado a conseguirse una realización de tanta magnitud con la adopción de Eibar por el Caudillo.

Esta, villa, situada entre altas y próximas montañas, es recorrida de oeste a este por el

río Ego, que le imprime una forma alargada y sinuosa, al estar trazada siguiendo cierto paralelismo a las ondulaciones de su curso.

El río Ego, poco caudaloso y de rápidas crecientes pluviales, se forma con las aguas que nacen en los términos municipales de Mallavia, Zaldívar y Elgueta, uniéndose a su paso por Eibar los riachuelos Chonta, Gorosta y Machari, yendo a desembocar en la orilla izquierda del río Deva, a unos dos kilómetros

del casco urbano. El dato epidemiológico principal de este río lo constituye el hecho de que a su paso por Ermúa, esta villa vierte en él sus aguas residuales sin previa depuración, y lo propio hacen en su curso hasta Eibar algunas casas y unas cuantas fábricas importantes, estando en estudio hacer llegar el alcantarillado a éstas. Como la distancia entre ambas localidades es pequeña, resulta insuficiente el recorrido que hacen las aguas para conseguir la autodepuración, por lo que fácilmente se explica que el análisis bacteriológico de las mismas acuse fuerte contaminación por bacterias de origen fecal, presencia de bacterias de la putrefacción, una cifra de ba-

cilo coli muy superior a 100 por litro y síntomas graves de infección en los animales de laboratorios inoculados con ellas.

Afortunadamente, jamás se vió esta villa en la necesidad de emplear el agua de este río para la bebida, puesto que para este fin dispone de fuentes públicas de agua potable, pero por esto no deja de influir desfavorablemente en la salud de los habitantes de poblaciones el paso por ellas de ríos cuyas aguas sean de gran contenido bacteriano, mayormente cuando por el escaso caudal y poca velocidad de la corriente, cual ocurre con el río Ego, se producen estancamientos en las desigualdades rocosas de su lecho. A las sedimen-

*EIBAR.—Obras de cubrimiento del río Ego.*





*EIBAR, en 1938.—En estas ruinas se ha construido el nuevo Mercado, frente al Bloque de viviendas. Abajo: Fachada principal del Mercado.*



*EIBAR, en 1938.—En estas ruinas se ha construido el Bloque de viviendas de la calle de Maria Angela. Abajo: Vista parcial del Bloque.*



taciones que dejan estos remansos de aguas infectas llegan las moscas y se llevan en sus patas, su trompa, y su intestino, puesto que tragan materias fecales, las partículas cargadas de bacterias, para verterlas después en los alimentos, en el agua de bebida, en los objetos de uso, etc., siendo éste uno de los mecanismos de producción de la fiebre tifoidea. Aquí está uno de los motivos, el más fundamentado, que me indujeron a sentar en líneas anteriores la afirmación de que el cubrimien-

to del río Ego constituye el eje del mejoramiento sanitario de Eibar, pues tiene tal importancia cuanto contribuye a evitar la fiebre tifoidea, que en Epidemiología existe el teorema de Hazen, que dice así: "Por cada defunción por fiebre tifoidea que se evita, quedan evitadas simultáneamente dos o tres de las debidas a otras enfermedades."

También ha contribuído esta reforma al mejoramiento de las viviendas, pues al aumentar el terreno edificable han podido construir-

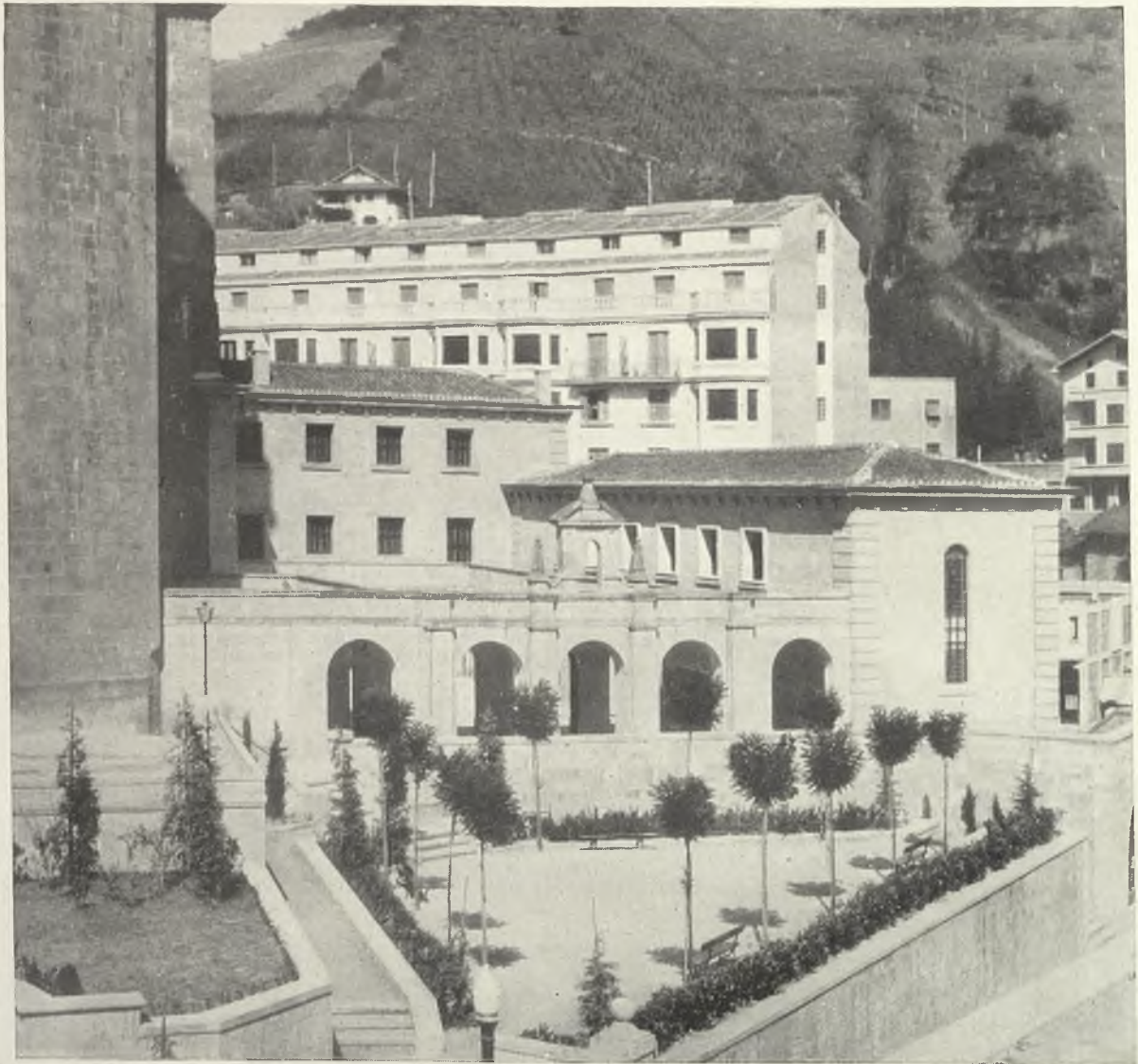
*Vista de conjunto del Bloque de viviendas en la calle de María Angela.*







*EIBAR.—Bloque de viviendas en la calle de María Angela.*



*EIBAR.—Jardines de la Iglesia y Casa rectoral.*

se más espaciosas, ventiladas y soleadas en las nuevas calles del moderno plano de urbanización. La humedad del ambiente ha disminuído mucho al suprimirse la evaporación de este curso de agua. El escaso caudal de este río no le permitía favorecer la ventilación de las calles, cual lo hacen otros mayores, al poner la velocidad de su corriente en movimiento la columna de aire que sobre su lecho gravita, determinando así un vacío en la dirección de

su cauce que atrae las masas de aire de las calles perpendiculares a él.

El cubrimiento del río en 1945 y la aparición en años sucesivos de estadística sanitaria considerablemente mejorada, constituye el argumento sanitario más definitivo del extraordinario bien alcanzado con esta formidable obra. Eibar, antes de la guerra, tenía una mortalidad por mil habitantes de las más elevadas de España (21,32 en 1921 y 14,51

en 1941), y hoy la tiene de las más bajas, con 9,26. Téngase en cuenta que la de España (12 por 1.000 habitantes) es de las más bajas de Europa. También ha descendido mucho la mortalidad por tuberculosis, la infantil, etc.

Muchos millones de pesetas ha costado al Estado el cubrimiento del río Ego, cuya obra es de tal envergadura que supera con mucho las posibilidades de la hacienda municipal

más floreciente, por lo cual al Estado hay que pedirle que cubra la cuarta parte del río que queda libre, pues observo que los pocos casos de fiebre tifoidea que se dan en esta villa se presentan con mayor frecuencia y gravedad en las casas de las inmediaciones del río al descubierto.

Finalizo este artículo haciendo constar que, a mi juicio, uno de los mayores méritos de un

*EIBAR.—Entrada al claustro de la Iglesia.*





*EIBAR.—Conjunto de la Iglesia y Casa rectoral.*

régimen político-social lo constituye la eficacia en su gestión de los asuntos higiénico-sanitarios, pues quien sabe conseguir la salud de sus gobernados aumenta en ellos su capacidad

para el mejor servicio y engrandecimiento de la Patria.

**DR. MIGUEL MARTÍNEZ.**

De la Asociación Española de Escritores Médicos.