

EIBAR

SAN JUAN



1973



II EPOCA

JUNIO - JULIO 1973

NUM. 154

PRECIO: 15 Ptas.

revista de un pueblo

EIBAR

REVISTA DE UN PUEBLO
II EPOCA

DIRECTOR
PEDRO CELAYA

REDACCION Y ADMINISTRACION
Bidebarrieta, 11

Imprime
GRAFICAS ESET (Seminario Vitoria)

Depósito Legal: VI 34 - 1968

Editorial

No sin esfuerzos y con la pena de que muchas plumas cuya colaboración pedimos con afán no nos han prestado el apoyo deseado presentamos —en estas vísperas de las fiestas patronales de nuestro pueblo— este número extraordinario de la Revista.

Esperamos obtener la indulgencia benigna de nuestros lectores a los que nos debemos principalmente.

Hemos querido prestar un servicio humilde a nuestro querido pueblo. No sabemos si hemos acertado en el intento. No era tarea fácil. Por eso, caemos en la cuenta de nuestras deficiencias, por las que pedimos perdón y comprensión a todos los que nos lean.

Sin embargo, a pesar de nuestras limitaciones, entendemos haber prestado un servicio positivo a nuestra comunidad eibarresa.

Gracias a todos los colaboradores que con su pluma y sus ideas nos han honrado. Gracias a los anunciantes todos que han hecho posible, en gran parte, la aparición de este número y los siguientes que, Dios mediante, irán saliendo. Gracias a todos los que nos honran con su lectura y a quienes tengan la amabilidad de comunicarnos sus sugerencias constructivas para el mejoramiento de la Revista EIBAR.

SUMARIO

Editorial	2	Luis Ormaetxea, P. Zelaiá	23
El Precursor, T. Echevarría	3	La salvación del Eibar industrial	24
Así es nuestro pueblo	4-5	Qué es la evolución social, por R. Belda	25
Juan, joven de 2.000 años, por J. M. Serna	6	Armeria hoy mañana, Eibartarra	26
Eibar'i biotzez, Basarri	7	Eli Ojanguren, por Arregui	27
Diagnóstico de la industria eibarresa en 1961, P. Manrique	8	Promoción de la mujer, mito o realidad, por A. Cancelo	28
Eibar en 1895	9	Ane Loyola, mini-campeona nacional de esquí, Cleto Unzueta	29
Salvación y tiempo, M. Unciti	10	Nuevo Centro de Rehabilitación, por JOFE	30
La Parroquia de S. Agustín	11	Evocación de Maritain	31
De sanjuanés a sanjuanés -Vistas-	12	Leon Laspiur'ekin izketan	32
El basculero, C. Unzueta	13	Arte en Guipúzcoa	33
Mantxobas arkitektoa, último artículo de L. Ormaetxea †	14	Carta de nuestro primer Director Dn. Jesús Guijarro	34
La comunidad educativa	15	Homenaje a V. Ramírez, J. Ayuso	35
Entreviú al arquitecto Dn. Javier Saez	16-17	Final del tango, L. Peña	36
Nuevo Plan de enseñanza en la Escuela de Armeria	18-19	Bat eta batasuna, G. Manterola	37
Declaraciones del nuevo Sr. Alcalde	20-21	Pepe Iriondo, por P. de Amaña	38
Lehen eta orain-argazkiak	22	Humor eibarrés	39
		Dibujos de humor, A. Marfull	40

— : —

Este número es una síntesis apretada de historia eibarresa un tanto antigua con mezcla de moderna. Es una simbiosis del Eibar actual y del Eibar del futuro. Presentamos una recopilación de obras realizadas en nuestro txoko. Ofrecemos un estudio de nuestra industria hoy, pero de cara al futuro, a nuestro problemático futuro. Recogemos aquí unas pistas de solución, de solución no fácil para este Eibar a quien tanto amamos y cuyo porvenir deja mucho de ser risueño.

Pero no faltan hombres beneméritos, que dejándose de lamentos estériles, bus-

can soluciones efectivas. Hombres merecedores de toda nuestra simpatía y veneración, como fueron venerables muchos eibarreses que pasaron a mejor vida y de algunos de los cuales presentamos hoy su semblanza biográfica.

Matizamos todo ello con una perspectiva humana y cristiana, única —a nuestro juicio— que nos pueda presentar una valoración integral y con perspectiva de eternidad.

Que San Juan Bautista, intercesor en la Vida Eterna de la comunidad eibarresa, nos consiga lo mejor para nuestro pueblo.

EIBAR'í

Biotz - Biotzez

Gipuzkoaren lan-kabi trebe,
zurekin nauzu izketan,
zure izenak indar artu du
errian ta erbestetan.
Alaitasuna dedilla buru
zarretan eta gartzetan,
eibartar onak, ondo gozatu
zeuen erriko festetan.

* * *

Eibarko seme bizkor, arziok,
nik ez dakit zer dezuten,
euskaldun danok poztutzen gera
zuen gorantzak entzuten.
Zuloagaren gozorapenez
lan egin dezute aurten,
mundu guztian famatzen dama
zeuen anaia zenduten.

* * *

Mailarik goionekora zaude
lan-bidez inguratua.
Eibar izena lurbira danak
dauka gaur ezaqutua.
Aurrera gogoz, Eibarko jende
bulartsu ta saiatua.
Eman da zabal zazute beti
mundu guztian frutua.

BASARRI

Basta con ser cliente nuestro



Crédito sin avales

¡Hasta 100.000 Ptas.!

Si, ahora concedemos el CREDITO SIN AVALES hasta un importe de 100.000 pesetas, a amortizar en 5 años, para la finalidad que Ud. desee, y con la única condición de que ahorre con nosotros. Es decir, que tenga su libreta

de ahorro en la CAJA DE AHORROS PROVINCIAL DE GUIPUZCOA

Sin más requisitos. Sin necesidad de personas que respondan por Ud. SIN AVALES.

CREDITO SIN AVALES, así de sencillo

CAJA DE AHORROS PROVINCIAL DE GUIPUZCOA



SUPER - EGO

HERRAMIENTAS PARA FONTANERIA

ELECTROCICLOS, S. A. - Apartado 114 - EIBAR

Llaves para tubos Stillson - Llaves Heavy-Duty - Llaves de cadena - Mordazas de cadena - Tornillos de banco para tubos - Cortatubos - Terrojas - Tenazas doblatubos - Bancos de trabajo - Tenazas - Alicates - Sargentos - Máquinas roscadoras, etc., etc.

LA INDUSTRIA EN 1961

Traemos a nuestras columnas el resumen de un capítulo del libro "EIBAR, inmigración y desarrollo urbano e industrial". Su autor, el jesuita E. García Manrique, hace 12 años, presentaba una realidad compleja de nuestra industria y apuntaba unas soluciones, a nuestro juicio, muy certeras. A la distancia de 12 años, nosotros preguntamos: ¿Subsiste aquella realidad? ¿Se van plasmando aquellas soluciones? El lector juzgará.

Eibar, actualmente, es un gran taller. Hay, es cierto, unas cuantas casas fuertes, pero predomina la pequeña industria y el pequeño artesano al servicio de los "grandes".

Eibar continúa aumentando porque es un lugar ideal para cualquier industria ligera nueva o antigua. Esos pequeños talleres son precisamente los que hacen que la industria se acumule cada vez más en un emplazamiento antinatural. Es que Eibar es un taller completo. Cualquier industria metalúrgica transformadora que se funde de nuevo o se amplie, necesita muchos accesorios que ella no puede fabricar. Hay muy pocas empreses, aún mundiales, que elaboran ellas mismas todos los procesos de los productos que lanzan al mercado. Necesitan pequeñas fábricas de accesorios, y lo maravilloso de Eibar es que cualquier industrial encuentra quien le fabrique esos accesorios. Además, la facilidad de encontrar en cualquier momento obreros especializados y el ambiente de trabajo y la seriedad de estos obreros hace aferrarse a la industria en este emplazamiento que sería antieconómico si no influyeran estos factores.

No todo son, sin embargo, perspectivas gratas. A pesar de toda su euforia industrial, si pensamos en el futuro, la industria eibarresa presenta serios problemas. Está en primer lugar el del mejoramiento necesario de la producción.

Será necesario en un futuro cercano mejorar la calidad y la presentación, no sólo la cantidad, ante una concurrencia con otros países más desarrollados.

Hay un excesivo individualismo en la industria eibarresa. El individualismo, propio del obrero consciente de su valer y valiente para correr el riesgo de la independencia, tan inculcado en la Escuela de Armería y que tan magníficos resultados ha dado a Eibar, es un inconveniente cuando ya el volumen de la producción y la concurrencia obligan a unir los esfuerzos. El individualismo eibarrés ha impedido la unión de firmas para combatir juntos las circunstancias adversas.

Este mismo individualismo hace que no se hayan unido hasta ahora para fundar ningún centro de experimentación en común ni para ayudarse en conocimientos técnicos o comerciales. Esto puede ser un inconveniente grave en un futuro próximo cuando la libre competencia de productos extranjeros de otras perspectivas al mercado nacional.

Con el plan de estabilización los problemas industriales de Eibar se han planteado bajo una nueva perspectiva. La crisis de esos meses, uno de tantos casos de nuestra industria, llegó también aquí. La repercusión fue inmediata: corte brusco de la inmigración, desaparición de las horas extraordinarias de trabajo y por consiguiente disminución de los jornales, paro en la construcción.

La variedad de productos fabricados en Eibar ha disminuido los efectos de la crisis en su conjunto.

En los momentos peores fueron los fabricantes de escopetas los que salvaron a Eibar a raíz de la estabilización. Por otra parte, la

crisis actual provocada por la estabilización ha dado repentinamente una lección a estos industriales que han vivido durante veinte años en una conjuntura económica en que todo era sencillo y fácil.

La lección ha sido dura, pero puede ayudar a reflexionar para saberse proteger y preparar ante la segunda parte, cuando el ritmo económico cobre de nuevo el vigor antiguo y la producción reemprenda la marcha. La competencia extranjera al abrirse los mercados y permitir la entrada de productos europeos va a ser muy sensible y en general no se está preparado para esa lucha. El individualismo eibarrés ha impedido hasta ahora en estos dos años de crisis 1959-1961 el unirse en forma de Cooperativa para ayuda mutua y especializarse en un campo. Todas las reuniones tenidas en los últimos meses no han conducido a nada práctico, a pesar del ejemplo y éxito de los industriales de máquinas-herramientas de Elgoibar. En cambio se está importando maquinaria para mejorar y racionalizar la producción en vistas al futuro.

Esto nos lleva a hablar del peligro que a esta industria le puede venir con el Mercado Común. Eibar está utilizado como nunca lo estuvo, ha tenido unos años de oro. Pero el día en que España se incorpore al Mercado Común europeo, toda esta industria pasaría una crisis por el exceso de artesanía que le impide trabajar a precios internacionales y le falta la standardización del producto. El individualismo y la artesanía tienen que ceder el paso al automatismo para poder competir en precios y aún en calidad.

Una crisis, pues, se presenta a la industria eibarresa que tiene la dificultad del espacio para implantar la automación en las fábricas. Tal vez con miras a este futuro los grandes industriales que sienten el embotellamiento de la industria en el emplazamiento eibarrés piensan en el llano y en concreto es Vitoria quien ha atraído las miradas de algunos.

Las perspectivas ante un Mercado Común permanecen inciertas. Tal vez en Eibar se dedicaría a la fabricación de aparatos de calidad, que tienen menos necesidad de grandes espacios en la automación.

Pero la realidad es que posiblemente vendrá a Eibar un período de crisis a medida que se vaya liberalizando el comercio y disminuyendo los aranceles. Su industria no pasaría sin dificultades la prueba de la apertura de fronteras aunque sea sólo a ritmo lento. Ahí está el peligro de Eibar: la falta de orientación a tiempo, la unión antes de que sea demasiado tarde. Y esto interesa por igual a los industriales y a los obreros.

Eibar ha superado muchas crisis y esperamos que pueda superar la que se avecina ante la liberación futura del comercio español. Tiene capitales y tiene técnicos especializados en los más variados aspectos de la industria metalúrgica. Con esto y con la iniciativa tradicional del eibarrés, es posible superar las crisis. Pero queda mucho por hacer. La unión ha de suceder el individualismo exagerado, la automación a la artesanía.

E I B A R

en 1895

Alcalde: Pedro Mendiola.

Secretario: José Antonio Lesarri.

Juez: Jesús María Alberdi.

Fiscal: Bernabé Villabella.

Párroco: Valerio Vidaurre.

Organista: Laureano Guisasaola.

Telegrafista: Venancio Goya.

Dr. Academia de Dibujo: Blas Lumbrás.

Presidente Casino Amistad: Hilario Suiñaga.

Dentista: Luis Meléndez.

Farmacéuticos: Vicente Castán, Melitón Mz. de la Pera, Francisco Muñoz, Francisco Orbea.

Fondistas: Ramón Bueno, Damián Iriondo, Pablo Mugarusa.

Máestros: L. Chapero, Segundo Mayora, Blas Bustinduy, Zacarías Ramos.

Maestras: Apolonia Echevarría, G. Guerrero, J. Mendizábal.

Médicos: Vicente Aguirre, Toribio Berraondo.

Notario: Ramón Lecuona.

Veterinario: Francisco Izaguirre.

Ortopédico: Silverio Zuloaga.

Relojero: Antonio Múgica.

Sastre: José Ocamica.

Estancos: Pablo Apellániz, Remigio Echeverría, Manuel Ibarquren, Mateo Ojanguren, Gabino Uriona.

Peluqueros: José A. Basterrica, F. Cortaberría, Martín Errazu, Luis Meléndez, Pedro Unceta.

Quincalla: Braulia Arechavaleta, Genaro Arbeloa, Martín Arrizabalaga, Vicente Ojanguren, Donato Sarasúa.

Imprenta: Pedro Orue.

Había en Eibar, en 1895. 51 fábricas de armas, 11 carpinterías, 1 fundición, 20 talleres de grabado, 6 herreros, 2 hojalateros, 3 ferreterías, 1 cerrajería, 5 carniceros, 8 mercerías, 6 ultramarinos, 7 zapateros, 8 vinoterías, 1 droguería.

¿qué hay detrás
de este **CAN** símbolo?

Un equipo de profesionales, preparados, cuya misión consiste en asesorar a nuestros clientes.

Nuestro personal ha sido rigurosamente seleccionado y se encuentra permanentemente actualizado, de manera que su formación le permite aconsejar en todos los problemas de inversión o de financiación.

No tema hacernos perder tiempo con su consulta.

Estamos a su servicio y podemos ayudarle.



Caja de Ahorro Municipal
de San Sebastián

HIJOS DE A. GABILONDO, S. L.

Carmen, 19

Tel. 711036 - 711586

EIBAR

Hierros - Aceros calibrados, trafilados, torneados y rectificadas
- tubos soldados y unidos - Herrajes para persianas - Perfiles para cierres metálicos

SALVACION Y TIEMPO

Por M. DE UNCITI

La fe del creyente en Cristo se traduce en una esperanza total en el Absoluto de Dios. La Sagrada Escritura, en los pasajes más diversos, intenta despabilar esta confianza plena del hombre en el poder de Dios. Para ello acumula dificultades, lleva las cosas hasta el extremo, mete la pericia humana de la vida en un callejón sin salida; y, cuando todo parece perdido y sin

posible resolución positiva, el poder de Dios interviene para, pese a todos los pesares, manifestarse como salvador del hombre.

Bajo esta óptica, clave de inteligencia de numerosas páginas de la Biblia, hay que leer el texto del Génesis donde frente a la promesa hecha por Dios a Abraham de constituirle en padre de un pueblo numeroso aparece el mandato de sa-

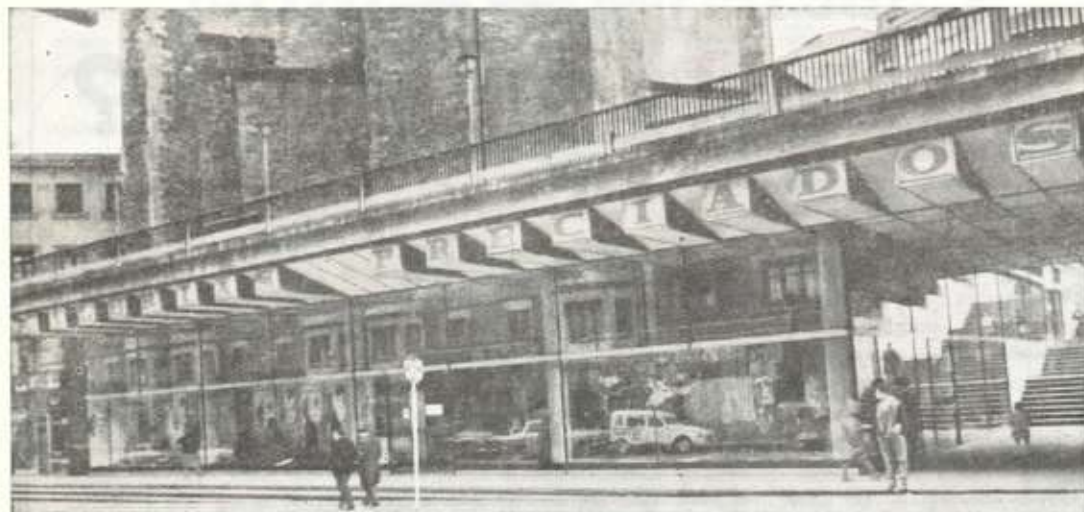
crificar a su hijo. Abraham, prototipo del creyente, acepta el desafío. Cuando todo parece encaminarse hacia la ruina, Abraham sigue confiando en el poder salvador de Dios. Creer será poner en Dios la esperanza más cierta aun cuando toda otra realidad se alce ante nosotros —y en nosotros mismos— como fuente de desesperación. Sin esta segura esperanza en el poder salvador de Dios no hay creyente y la existencia humana se rebaja a un sin sentido, a un absurdo, a una contradicción entre nuestra más radical vocación de plenitud y nuestra inescapable carrera hacia la destrucción. ¿Qué otra cosa ha de brindar la Iglesia al mundo sino, en primer lugar, esta rotunda certidumbre de que Dios es un Dios de salvación?

“Si Dios está con nosotros, ¿quién estará contra nosotros? ¿Cómo no nos dará todo con Cristo?”. Así se expresa San Pablo ante los cristianos de Roma. El Cristo para nosotros es la manifestación contundente de que el poder de Dios es igualmente una intervención para nosotros. En Cristo se nos revela hasta qué extremos Dios es Dios de salvación para el hombre, ya que por la vida del mundo “entregó a la muerte por nosotros a su propio Hijo”.

El Evangelio de San Marcos, a través del relato —en clave apocalíptica— de la “transfiguración” de Cristo nos sitúa ante la meta final de nuestra propia existencia. Con una advertencia, sin embargo. La esperanza en la “transfiguración” no puede diluirse en la fácil tentación de desligarnos de nuestras responsabilidades temporales.

La vocación cristiana resulta dialéctica. Centra su atención en la eternidad, pero simultáneamente está solicitada, y de manera inescapable, por la responsabilidad del tiempo. La salvación es obra exclusiva de Dios, pero sólo se actúa sobre quienes en la tierra han cumplido el curso de la existencia de acuerdo con la andadura fijada en el designio divino. Aunar en una única postura existencial esta doble dimensión de cielo y tierra, de esperanza exclusiva en el Absoluto de Dios y de compromiso con la lucha humana en favor de la liberación de todos los hombres, es el difícil equilibrio al que todo creyente está llamado desde el Evangelio de Jesús.

MANUEL DE UNCITI



Fiestas de San Juan

«GALERIAS» también está de fiesta

Venga a ver la belleza de la moda femenina, la elegancia de las creaciones para caballeros, la fantasía del estilo juvenil, la originalidad de los complementos, los fabulosos tejidos y... todo lo necesario y decorativo para un hogar actual.

Galerías Preciados de Elbar, da la más cordial bienvenida a cuantos visitan esta villa vascongada durante sus tradicionales festejos.

Galerías Preciados

La Parroquia de San Agustín

El sábado, 2 de junio, asistimos a la bendición de la nueva Parroquia de S. Agustín.

Junto a la Estación de los FF. CC. VV., ocupando el antiguo Depósito de P. V. y rozando la vía, está enclavada en uno de los puntos neurálgicos de Eibar. Por ello, su feligresía podríamos calificarla de típicamente eibarresa.

En principio no es un nuevo polígono el que pedía su Parroquia. Se trata de una zona originariamente eibarresa, que conserva todo su sabor. Por tanto es como si la Parroquia-madre se desprendiera de un sector, de tal manera que éste adquiriera mayor intimidad. La Parroquia de S. Agustín podríamos decir que es un recinto dentro de otro recinto. Como si los grandes espacios requirieran de los espacios cortos a fin de dar a la reflexión cristiana toda su profundidad.

* * *

La nueva Parroquia junto a la Estación de FF. CC., rozando la vía y hecha en el Depósito de P. V. es todo un símbolo de la realidad que encierra una Comunidad Parroquial.

Pongamos en principio el punto de referencia primordial: la Estación, que sigue siendo el punto de partida y destino de una gran parte de la población eibarresa en todas sus salidas al exterior.

Tal vez lo más típico de la realidad eclesial: punto de partida y destino de esa salida única que es la vida del hombre. La Iglesia nos hace partir limpios y fuertes por el Bautismo y nos acoge serena y llena de paz en el umbral de la muerte por la Unción de los enfermos y el Viático. Es la gran Estación del hombre que va y viene, repostando a ratos, hasta el gran viaje para el que nos imparte la gracia final.

La vía, que está rozando el Depósito de P. V., completa nuestras salidas y entradas. No se concibe una Estación sin más, porque las partidas y retornos requieren un lazo de unión que es la doble vía, por donde corren los hombres a lo largo de tantos vagones.

A la hora de la primera Misa de la nueva Parroquia, allí estaban los vagones y las vías, rozando el Depósito de P. V. Pasó también el tren y hubo un momento en que la Asamblea reunida parecía querer partir también por las vías, en el tren, con esa impresión que te producen los parones de las estaciones, donde no sabes si el que sale es el otro o tu mismo vagón.

* * *

Hay una realidad que ha hecho posible esta Parroquia: el que los FF. CC. VV. hayan trasladado el Depósito de bultos de P. V. En síntesis: se trata de una Iglesia que surge al compás del traslado de la P. V. Como si la Iglesia actual la hubiera superado. Y es que hay un hecho palpitante: un mundo en cambio a ritmo de G. V. y la Iglesia que es "Cristo en el mundo" parece que quiere ponerse a tono con el ritmo moderno, el único actual. De todas formas, es preciso decir que la Iglesia antes y ahora se mueve a un ritmo único que es Cristo, hecho Palabra y Vida. Cristo ayer y hoy, única piedra angular de la Iglesia de todos los tiempos.

Finalmente, la nueva Parroquia nace bajo el Patrocinio de San Agustín. La razón de ser histórica de este Patrocinio es nuestro querido Convento de Agustinas del Rabal, emplazado en lo que es hoy Plaza del Mercado y que a raíz de la guerra se trasladaron a Lequeitio. Una Iglesia de tono barroco que nos acogió tantas veces en medio de su típica penumbra y al compás de piadosas funciones litúrgicas como las de la Virgen del Buen Consejo, Santa Rita de Casia y el mismo S. Agustín.

Pero hay también otra razón fácil de adivinar. Agustín de Hipona, el Genio de cristianismo, es siempre actualidad, máxime en medio de un pueblo de gran corazón. La inteligencia de Agustín ha sido siempre enriquecida por los desbordamientos de su corazón. Y esto dice bien con el pueblo de Eibar donde todas las actividades humanas están bañadas de una profunda cordialidad.

José María LABORDA CRUCELEGUI, S. I

Características

Superficie del templo: 2550 de largo, 6 de ancho, 3,80 de altura.

Predomina la sencillez de líneas. Destaca el retablo, que con unos elementos de madera, de suelo a techo, deja hueco para la colocación de las imágenes de S. Agustín y de la Virgen de Arrate.

Colores: crema claro en paredes y el tejizo, propio de la madera de Guinea.

Como elemento de contraste, se han colocado en las ventanas paneles de fibra de

vidrio Krinkglas, con políester, moldeado y con vetas en distintos colores, siendo su particularidad esencial el hecho de ser inastillable.

La iluminación se consigue por medio de apliques de pared, de tres luces, con tulipas color ámbar.

Se ha dispuesto de veinticinco bancos, de cinco plazas cada uno, permitiendo así un total de ciento veinticinco personas sentadas, calculándose también un espacio libre para otras doscientas veinticinco de pie.

En la parte trasera se sitúan los confesionarios, semiocultos. En la fachada se ha logrado dar al edificio un aspecto funcional, forrando aquella de plaqueta marrón oscu-

ra, con el fin de hacer un conjunto pesado, ya que hace de soporte de las viviendas de FF. VV. Las ventanas están recoradas con piedra crema clara.

El pórtico es de madera, con cristales, para que sea posible penetrar la luz hasta el interior.

En suma, una conjunción de funcionalidad, cromatismo y propicio ámbito penitente.

José Arauzo ha sido el artífice de esta obra.

El párroco D. Balbino Ayerbe el sacerdote celoso, tenaz y dinámico que ha llevado a buen término, después de incontables esfuerzos, este novísimo templo.

De Sanjuanes a Sanjuanes

1. - Las Torres de Orbea.
2. - Autopista por Chenta.
3. - Puente entre Alfa y Amaña.

4. - Inauguración Parroquial de S. Agustín.
5. - Nuevo Colegio Nacional de Urkizu.
6. - Colegio Nacional de Itzio.



EL BASCULERO



En los comienzos del siglo actual, Eibar era una población que ya se distinguía en importancia sobre las de sus contornos. Había comenzado en pequeña escala la fabricación de armas. Estas eran entonces la Escopeta y el Revólver. También el Damasquinado se abría paso. Los talleres mayores en aquella época eran los de Orbea, Gárate Anitua, Arizmendi y Goenaga, Víctor Sarasqueta, Bonifacio Echevarría, Víctor Aramberri, etc.,

El año 1913, se fundaba la Escuela de Armería. Los jóvenes eibarreses y los de cercanías veían abierto un portón magnífico para su porvenir. Pero en esos años, entre los varios oficios que se ejercitaban en la Villa, había uno al que la juventud de entonces consideraba como una meta. Este era el de "Basculero". Es decir, el obrero encargado de construir el cuerpo vital de la escopeta. Este oficio, por un acuerdo de la Asociación de Basculeros, no lo podían aprender más que aquellos que fueran descendientes (hijos o allegados más próximos) de quienes eran del oficio. Era auténticamente una carrera, puesto que se trataba de un aprendizaje que duraba tres años, para quien deseara aprender la escopeta de uno, dos y tres enganches; pero para el que quisiera aprender también la de expulsor automático, había de estar cuatro años.

Esto se estipulaba en un contrato que se hacía en-

tre la familia del aprendiz y quien había de enseñarle el oficio. El aprendiz, empero, tenía que abonar mil reales al año al maestro. En todo ese tiempo, el aprendiz no percibía sueldo alguno. El último año, se le autorizaba al aprendiz a fabricar una escopeta para sí mismo. A partir del año 1931, se derogó aquel impedimento, facilitando el aprendizaje de Basculero a todos. Y así fue cómo quien esto escribe optó entre estudiar en la Escuela de Armería o pasar al taller de Víctor Sarasqueta. Mi madre, viuda, que regentaba el Casino Artista Eibarres y el Bar de la Planta baja, contrató con uno de los mejores basculeros de la época, Manuel Bereciartúa (Manuel Chopa), mi aprendizaje. Antes de que caducaran los cuatro años, mi Maestro recibió una llamada de Esperanza y Unceta, que habían marchado a Guernica desde ésta, solicitando sus servicios. Este consultó con mi madre, y ésta conmigo, y por no causar un perjuicio al mismo, yo me avine a continuar el aprendizaje con algún otro de los buenos basculeros de Víctor Sarasqueta.

Este mismo prometió a mi madre que había de terminar el oficio con él pero no accedí, pues le tenía temor a Víctor Sarasqueta por su enérgico carácter. Esto ocurría el año 17. Dejé la escopeta para pasar a la Casa Orbea, a la sección del oscilante.

El oficio de basculero, en la Villa, en aquellos años, tenía más valor que el de ajustador. Puesto que lo primordial en el oficio era el completo manejo de la lima, el martillo, la gubia y el cincel. En Eibar los hubo prodigiosos. Así, por ejemplo, José Euzki, el citado "Manuel Chopa", José Muquerza, "Catalocha" Cándido Abra, "Orbe", "Arambeltx"... capaces todos ellos de sacar de un tocho de hierro una deliciosa báscula, encargo de más de un personaje famoso y hasta de un Rey. Trabajaban conmigo, y eran asimismo aprendices con otros Maestros, Antonio Mandiola, Lázaro Arrizabalaga, Domingo Irusta, Martín Ugarteburu, etc. En compañía de éstos últimos, los días de trabajo acudíamos a una escuela, establecida por cuenta de los Escopeteros, de 6 a 7 de la tarde en la que nos daba unas someras lecciones de matemáticas y geometría el buenazo de Gregorio Benco Lecumberri. La escuela estaba en los altos de la Primera Casa del Pueblo, en la calle Piper-Kale.

Y poco ufanos que contestábamos cuando alguien nos preguntaba ¿qué oficio tienes? ¡Basculero!, afirmábamos, conscientes de que en aquel entonces equivalía a nuestro entender al de Ingeniero.

Cleto Unzueta

Casa JAUREGUI

MUEBLES METALICOS
PARA OFICINA

Cristal - Loza
Artículos para regalo

Sau Agustín, 4 Teléfono 711647
EIBAR

Almacenes ANA MARI

Artículos de regalo

Porcelana - Cristal - Orfebrería
Alfombras - Tapicería - Muebles

Lámparas de bronce
Artículos de Viaje - Bolsos
Alta confección de Señora

Av. Generalísimo, 15 Tel. 721336
EIBAR

Casa JAUREGUI

Muebles de todas clases

Muebles auxiliares - Sillones

ESPECIALIDAD SOBRE ENCARGOS

Puquey, 1 Teléfono 711921
EIBAR

MANTXOBAS ARKITEKTOA

Bost urte igaro dira, beste mundurako bidea artu zuanetik gizon on eta jator onek. Caracas'en aldendu zan gure arte tik, 1968'ko apirillak 26 egun zitualarik (G. B.).

Lagun-urkoaren ona desiatzen, Jaun goiko'aren maitetasuna erein ta praktikatzen, euskalduntasunaren eredu ta biotz aunditasunaren jabe, etengabeko lanetan bere izakera sartuta, beti irriparez, sekula inorentzako iritxi txar bat eduki barik bere espanetatik euskerea dariolarik, igaro zituan ludi onetako larogeita urteak.

Alboko Ermua'n jaiotako ta Caracas'en ill arte, danetik, ona ta txarra, egun alaiak eta itunak leporatu zituan. Gaztetatik Madrid'eratua bere gurasoekin, an egin ta amaitu zituan arkitekto ikastaroak. Urtero agertzen zan bere oporraldi edo bakaziñoetan bere jaioterria. Auxe zan bere ames eta gurari gorenguea: Euskal Erri ra biurzia. Etzuan erderarik erabilten euskaldunekin.

Jaun apal onen zorionezko eguna izan zan, Eibar'ko Udalak arkitekto izentatu zuana. Onela bere nai biziena betetzera eldu zan: Euskal-Erria'n bizi ta sendi sustarrak gure lurrian sakondu ta gogortu.

Amabi urte inguruan jarraitu eban Udaletxean lanian, ta etzuan inoiz-be arriorik, ez bere lan-lagunen artean eta ez erri guztian. Urrats au aitatzeraoan, izendaru bearrian gaude, bere lagunik aundiena izan zala gure Errietxean lan egiten eban beste gizon jator eta apala zan Toribio Etxebarria. Naita beren tarteko gogaiak berdiñak ez izan, alkarren errespetuan, biak Caracas'era eldu ziran bide ezberdiñetatik. Erri aundi aretan jarraitu zu-

ten lagun ta eskaldun benetakoak izaten. Amar egunen barruan bieri etorri zitzairen eriotza.

Gure txokoan lana egin arren, bere Ermua'n bizi zan, ta egunero bi bidar,



goiz ta arratsalde etortzen zan Eibar'era. Geltokitik askar eltzen zan bere bulegora, ba bere zango luzeekin beti arrapataka ibiltzen zan gizona genduan Urbano. Tankera aundia, buru jaso ille zuri ederrez jantzia, arpegi margula baña itxura noblekoa, auek ziran gure lagunaren zeazta sunik agirienak.

Obra ikusgarriak aztertu, asi ta bukatu zituan Eibar'en ta alboerrietan, ba lenago orraztu gabeko lurra aurkitu zuan. Eraberritutzen alegindurik aspidura diferentia esartzen asi zan bere obra guzie-

tan. Aldezko gorasarre aundiak lortu zituan bere lanekin. Gogoratzen gera batzuekin: Untzaga'ko kiosko ta alboko etxeak, Txantxa Zelai barrera, Rialto Ibarburutzian dagon etxe ederra, Tuberkuloso Osategia, Isasi gañeko Gisasola Ikastolak, Izkilla Ikastola'ko tellatutzia Arrate bide ta Mekola aldeko txalet pilla polita. Eta beste asko ta asko obra egun aretako xeetasunez beterikoak.

Guda ostean Lapurdin apur bat egon ondoren, Belgika'runtz bidaldia izan zan, ta beste askori bezela Ludiko Guda Nagusiak erakutzi zeutzazen bere erpoi beltzak. Anberes'tik lortu eban, bonba ta tiroen arterik, Inglaeterra'raño iriztia. Andik Venezuela'ra juateko aukera eduki zuan, ta laterri aretara eraman zuan bere sendia geroxeago. Senar ta aita eredu onek zorionezko egunak igarotzera eldu zan, Jaungoikoa'ren laguntasunakin, sendi guztia batu zuanian Caracas'en.

Idazten diarduan onek, Lapurdiko Donibane'n agurtu zuan 1937'ko Urrillian. Geroago Caracas'en ere bai, 1964'ko Ekainian. Ordurako bere emazte Manolita, Bilibona'tarra, illa zegon, ta oso amilduta ta itunez bete agertzen zan. Bere gurari guzia Jaungoikoa'ren etxean ordurik geienak igarotzia zan. Baita ere gorrotoaren orde maitasuna danian ta daneri predikatzea. Ta ainbeste argalkeri ikusten zituan munduan, bide zuzenaren jarraitzalle izaten alegintzia.

Eibar'tarrok gogoratu gaitezten, arkitekto argi, apaltasun aundiko gizon ta kristau eredu izan zan Urbano Mantxobas ekin.

ISASI

CICLOMOTOR
G. A. C.
MOBYLETTE

El vehículo de transporte más barato, más sencillo y el de mayor garantía de Europa.

Gárate, Anitua y Cñía.

EIBAR

HIJOS DE
Víctor Aramberri y Cñía.

FABRICANTE DE ESCOPETAS

EIBAR

La comunidad educativa

La Educación influye a la Sociedad tanto como ésta determina a aquélla. Ciertamente nos hallamos ante un sistema de interacciones complejo en extremo. Educar para la vida supone que la educación no pierda el ritmo que marca la vida.

La Educación debe una respuesta a estos y otros problemas como son:

-el creciente número de individuos que accederán a un nivel de conocimientos más alto;

-la explosión de conocimientos (científicos, técnicos y culturales) que provocará el abandono de los métodos tradicionales;

-la aceleración del trabajo científico y técnico que impondrá a los trabajadores intelectuales un trabajo continuo de puesta a punto. La Educación Permanente será una verdadera necesidad.

-La importancia de la Organización exigirá una formación de Dirigente que llegue al mayor número posible.

-Incluso, la educación deberá estar atenta a los fenómenos de orden negativo que el propio progreso traerá a la Sociedad: desintegración del sentido social; tensiones emotivas; conflictos generacionales...

Por otra parte, si nos fijamos en la FAMILIA, una encuesta reciente realizada entre jóvenes, chicos y chicas, de 15 a 21 años, y en ambientes muy diversos refleja que un porcentaje del orden del 40 al 52 por 100, creen que, si bien sus padres se hallan bien intencionados con respecto a su conducta para con ellos, se hallan completamente desfasados.

Si nos fijamos en el otro polo de la Educación, el PROFESOR, no menos se precisa su trabajo coordinado con los otros elementos. El acceso creciente de un mayor número, como apuntábamos anteriormente, a estudios de nivel superior, y la atención mayor a la educación permanente, traerá como consecuencia un cambio en la forma de actuar y ser considerado el rol del Profesor. Tal vez su papel vaya derivado cada vez más hacia la función de consejero y testigo adulto en medio del grupo de jóvenes, de animador de formación permanente. Importará, pues, que sea más que un sabio, incluso psicólogo, un hombre con capacidad de comunicación, de empatía cognitiva y afectiva, de equilibrio emocional, de sentido de la vida profunda...

Podíamos seguir; creo que con lo apuntado podemos darnos cuenta cómo cada día que pasa es un paso más a aunar el esfuerzo de todos: Alumnos, Profesores, Familia y Sociedad. "La Comunidad Educativa", en la obra de la educación. Cualquier resolución que se adopte, aun la más intrascendente a primera vista, incidirá en multitud de aspectos que condicionen la obra común. La Escuela ha perdido aquella independencia en la que bien o mal se ha movido en un tiempo. Un cambio en

-los Reglamentos y Horarios, si se quieren hacer más flexibles, deberá contar con el medio en que se mueven las familias:

-la relación alumno-profesor, profesor-familia y Profesor-profesor deberá ir trazando su plan de interacción;

-la propia agrupación escolar deberá ir dejando aquella forma de clase o sección cerrada para ir derivando hacia unidades más abiertas y en conexión con el medio ambiente;

-la misma enseñanza más en convivencia y adaptación al tiempo y al espacio, más personalizada y socializada;

-el propio libro de texto, a punto de ser reemplazado por "modos más creativos de trabajo" en busca de una comprobación más directa que el aprendizaje memorístico;

-la proyección extraescolar del mismo conjunto escolar en compromisos y en exploraciones de distinto signo con miras a que los alumnos comprendan el ambiente y no sean simples piezas en él. Todo ello había de un Trabajo en equipo, coordinado.

Podríamos continuar, pero me parece suficiente esta somera visión de conjunto del problema educativo hoy. En este sentido creo oportunas las palabras que el Sr. Larrañaga, Director de la Escuela de Armeria decía, y que recogía la crónica local. La idea debe hallar un eco suficientemente eficaz en quienes compete. El Sr. Larrañaga planteaba el problema de la Escuela de Armeria en su conexión con la Industria Eibarresa. Y tiene toda la razón. Cada vez más la escuela tiene más necesidad de apoyo en la sociedad. Pero yo iría más lejos y pediría un replanteamiento a nivel de enseñanza en Eibar. Nos hallamos en una encrucijada que precisa de una atención muy despierta. Se imponen nuevas directrices para el futuro que, con su dinamismo marquen el talante general de nuestro pueblo.

El problema hoy que plantearlo no solo en la altura, también en su base y zona intermedia. Necesitamos técnicos, pero también hombres de empresa, personal de servicios, cualificado... Las personas se forman, no se "inventan". Se impone un llamamiento a las autoridades en la materia y responsables que planifiquen los diversos centros que se precisen así como la labor específica a realizar por cada uno, para que entre todos vayan dibujando el perfil cultural y humano de nuestra Villa, de las personas que, en breve tiempo, irán cubriendo los puestos de gobierno y trabajo del nuevo Eibar.

Una visión de futuro hará descubrir las nuevas zonas que vendrá atender y que en la actualidad no se hallan suficientemente atendidas o, tal vez, en peligro de fracasar por no prestarle suficiente atención. Lamentar posteriormente su pérdida no es honroso cuando su solución ha estado en nuestras manos. Quienes llevan la gestión pública han de realizar esta llamada a la comprensión y despliegue de esfuerzos conjuntos. Ahí estará su labor más meritoria. Y con ellos, todos los demás debemos responder, cada uno en su puesto y escala de posibilidades: Entidades, Industria, Familias, Profesores, Alumnos... toda la "La Comunidad Educativa", en un frente común aportando ideas y ayuda para su recto enfoque y acertada gestión.

F. TAMAYO

E. T. Bascaran, S. R. G.

Carabinas de aire comprimido "COMETA"

Armas de fuego "INDIAN"

Chonta, 22

EIBAR

Comercial Arrate, S. A.

ACEROS "BELLOTA"

EIBAR

ARZAGA, BAZTEERRICA Y CIA.

CONSTRUCCIONES DE MAQUINARIA

Compresores de aire y sierra mecánica

EIBAR

EL ARQUITECTO



Javier Sáez es arquitecto joven. Con inquietud y dinamismo

Nos interesaba saber su opinión sobre algunos puntos y él, con la franqueza que le caracteriza, nos ha ido contestando.

—¿LE GUSTA ARQUITECTONICAMENTE EL EIBAR ACTUAL?

—No me gusta. En conjunto, naturalmente. Puede haber zonas dentro de Eibar que me gusten a mí como hombre y como arquitecto, porque veo en esos rincones algo que me comunica el ser de la ciudad, lo que son sus habitantes, la época en que se hizo... El Eibar actual —no conocí el de hace 35 años— no me gusta. Creo que aquel —el de hace 35 años— era más adecuado que el de ahora para sus necesidades vitales. Era más típico, pienso yo, con marco vital y ambiente físico adecuado para sus habitantes. Hoy en día, no es así. Me parece que se ha tratado de meter a los habitantes en "algún" sitio, para desarrollar malamente sus actividades de trabajo de comunicación, de esparcimiento y de la vida en general.

—¿CREE USTED QUE EIBAR DEBIERA ESTAR MEJOR DELIMITADO EN SU ZONA INDUSTRIAL Y URBANA?

—Hoy, las investigaciones actuales urbanísticas dan solución de ciudades nuevas y en ellas la zonificación no está reglamentada. Y ello porque trae consigo esclerosis de tráfico, atascos. Además el obrero trabaja y quiere vivir con los suyos. Los desplazamientos son tiempo perdido. La solución ideal sería —y en Eibar sí que habría posibilidad— a través de un desarrollo lineal en el cual existiese a un lado la vivienda y a otro las fábricas. Y que se comuniquen, peatonalmente, ambas zonas. Son compatibles industria y vivienda, si se solucionan aislamientos de

máquinas, ruidos, etc. Tratándose de una industria más bien artesanal y media como ha sido la de Eibar, la zonificación no es solución buena, pero inmersos en ella hay que someterse. La industria grande y quizá la mediana sí que necesitan áreas propias.

—EN EIBAR, ¿QUE ZONAS INDUSTRIALES VE POSIBLES?

—A la salida hacia San Sebastián, por Aiztain, en la ladera, y siempre ideando un sistema de carretera adecuado, y escalonando, si se puede asentar la mediana industria.

Y entonces, en las zonas más altas hasta se podría pensar en instalar viviendas. Otra zona para la mediana industria sería la que ha resultado del relleno que ha realizado Autopistas en Olarreaga. Allí se ha formado una vaquada. Esta zona admite industria. Allí se ha instalado la Forja de Errasti. Dicha zona está escondida, cercana a Eibar, y próxima a una autopista. Ampara, además, a una ciudad de los humos. Y esta zona tiene todavía mucha más ampliación.

Otra zona industrial surgiría uniendo Chonta con la calle de Fundidores. Para actualizarla, haría falta un vial adecuado que enlazase Chonta con Fundidores. Y solucionar el tapón de entrada de Chonta.

También Macharria podría ser zona industrial. Es buena zona, si se la dota de una infraestructura adecuada, esto es, de caminos y servicios propios, y siempre que no haya especulación de terreno. Habría que evitar la entrada criminal por Ibarrañ. Hay que hacer otra entrada. Y ésta bien podría realizarse a través de Aiztain y Paseo de Arrate. En efecto, al comienzo de Aiztain, con la desviación de tráfico, si se proyecta bien urbanamente, se podría enlazar Paseo de Arrate y Macharria con una carretera superior. Es conveniente hacer esto, aunque por el momento no hay proyecto en este sentido. Hay que hacer proyectos de esta índole para que la gente vea que hay más posibilidades.

—¿QUE ES LO QUE MAS LE DISGUSTA DE EIBAR?

—Como arquitecto, el marco físico actual. El ir por ciertas calles de Eibar me produce congestión. Mi reacción es de rabia e impotencia, porque habiendo posibilidades, la gente no se haya hecho un marco físico adecuado para sus necesidades. Y, naturalmente, las necesidades no son solamente las vegetativas.

Son las calles más nuevas de Eibar las que más me disgustan: Dos de Mayo, Calbetón, San Juan. Todas las del centro. Porque están mal diseñadas. Hay que pensar en calles y no en edificios. Pero se ha hecho al revés: primero se piensa en la propiedad y después en la calle. Cuando en realidad es la calle la que condiciona la propiedad y el vivir allí.

El vivir cerca de Calbetón —creo yo— es vivir en un suplicio, a pesar de ser centro del pueblo. Allí, la estructura urbana no permite que el peatón sea peatón.

La calle San Juan tiene una tipología longitudinal, pero no agradable, porque no se ha sabido diferenciar bien los dos aspectos: el de tráfico y el peatonal, y los edificios no han favorecido a la calle.

Lo que más me disgusta, pues, es lo moderno. En cambio, lo que hizo Regiones Devastadas, aunque no me gusten los edificios, me gusta la concepción arquitectónica, es decir los patios libres, por ejemplo, que ha ido dejando. Si se organiza bien ese espacio con jardines para utilizarlos, resulta un conjunto arquitectónico bueno.

—EIBAR, ARQUITECTONICAMENTE, ¿TIENE ALGUNA SOLUCION?

—Siempre hay que hablar con cuidado en este aspecto. Porque todas las ciudades son dinámicas y la solución debe ser instantánea, esto es, de corto plazo. Si es dinámica, no se le pueden dar soluciones definitivas. Sin embargo, y mirando a algunos rincones de Eibar, sabiendo que son buenos, y actualizándolos, conservándolos, recuperándolos, se ganaría mucho.

Yo, arquitectónicamente, tendría mucho cuidado en las pocas y pequeñas zonas verdes. ¿Cómo cuidarlas? Actualizándolas al máximo y recuperándolas. Hay que estudiar bien la zona verde y el edificio que tiene que asentarse delante de ella.

Como zonas que más me gustan, están las campos cercanas. Usartza y Arrate son dos trozos de la naturaleza que son verdadero regalo para Eibar. Habría que aprovecharlas no de vez en cuando, sino diariamente a base de unas cómodas comunicaciones.

La zona abierta entre Padre Galdos y Esteban Orbea, detestable como solución arquitectónica, es sin embargo muy buena como solución urbanística. Porque hay espacio verde amplio y sitio para juegos y esparcimiento de la gente.

Como esa, era la Plaza de los Cuatro Caños, que lo ha estropeado una mala disposición urbanística y el tráfico. Aquello, ahora, ni es plaza ni es nada. El tráfico lo estropea todo.

La zona de los Jardines de Bidebarrieta es buena si se ordena bien, si se hacen auténticos jardines. Y, naturalmente, si se pintan las casas adyacentes con gusto, adecuadamente.

Otra zona buena es Urkizu. Tiene gran valor urbanísticamente. Lo malo es que ha quedado embotellada por dos carreteras generales.

JAVIER SAEZ

nos dice:

¿LE PLACE EL PROYECTO PREMIADO DE CHANCHACELAY?

-Es comprometida la respuesta, porque yo también me presenté a concurso. No defendiendo en este momento, mi proyecto. Es más, reconozco que no merecía mi proyecto el primer premio. Dicho esto, quiero hacer crítica constructiva y digo que el proyecto del Arquitecto Moneo no es solución muy adecuada para Eibar. ¿Razones? Eibar, lo que necesita es verde, y en la solución que él le ha dado ha introducido muy poco verde. Eibar está cansado de hormigón, porque está rodeado de hormigón por todas partes. Entonces lo que hay que hacer es obtener una continuidad entre la naturaleza que lo rodea y una naturaleza que tenga metida en el interior. Y a este respecto, una solución con un muro que va rodeando en un anfiteatro, todo con solución de hormigón, no es buena.

Pone, además, una unión a través de un objeto construible de hormigón entre las dos plazas de Unzaga rotas por el tráfico. Unía con un elemento que no es pérgola, porque era macizo arriba, de hormigón, con el propósito demagógico -así lo llamo yo- de decir que disminuía el efecto de la Torre de Eibar.

Yo opino que la Torre está mal. Y cuando está mal, lo hay que hacer es resaltar lo malo. No ocultarlo. Hay que denunciar lo que está mal. La Torre Unzaga es un hecho irreversible. No se la puede tirar abajo, ni tapar con una solución parcial.

Por otro lado, Eibar necesita un centro cultural. El proyecto Chanchacelay debiera tener esto en cuenta, y no se lo tiene. Opino yo que no se ha pensado profundamente en lo que Eibar necesitaba. Yo creo que es más importante el esparcimiento de las madres con los niños y ancianos en una zona verde que no una gran plaza. Aunque haya que incluir frontón en dicho proyecto, hay que ponerlo no en singular sino en plural y hay que esparcirlos por toda la geografía de Eibar.

¿SI ESTUVIESE EN SUS MANOS, ¿QUE PROYECTARIA PARA EIBAR?

-Toda ciudad va cambiando, y lo que el arquitecto debe hacer es ver muy bien el cambio en todas sus estructuras y adecuar a ese cambio sus posibilidades y que sea un perfecto marco, un marco adecuado para ese cambio.

Como urbanista, no como arquitecto, si me dijeran qué haría, entonces sí podría decir algunas cosas. Lo primero que haría: darle dotaciones en el aspecto deportivo, porque hoy no las tiene para formar y conservar el estado físico de la gente. Eibar no posee instalaciones deportivas. No basta con un solo frontón oficial. Hay que dotarlo de muchos lugares de esparcimiento para hacer deporte.

Digamos algo sobre un caso debatido. La Plaza de Toros es un ejemplo palpable de lo que puede hacer un grupo pequeño: ser parcial en una decisión. Independientemente de que me gusten o no los toros, el espacio este es abusivamente utilizado por un pequeño grupo. Y digo abusivamente porque funciona unas cuatro veces al año para un único espectáculo, que no es adecuado porque no son toros de verdad. Es abuso a todo Eibar, porque aquí no hay espacios urbanos. En su lugar debiera estar otro elemento arquitectónico que pudiera ser utilizado por más gente de Eibar, no digo por cuánta, y todos los días del año: un polideportivo, unas piscinas, lo que quiera el Ayuntamiento.

Otra cosa necesaria es una Estación de autobuses en Eibar. Habría que buscar una zona que se ayarte del tráfico y le deje libertad para circulación. Opino que sería zona propia Aizitain.

Como solución urbanística que no entra dentro del campo de la utopía sería el desviar el tráfico a la altura de la Casa Sindical, y obligarle a circular por la calle Dos de Mayo. Con esto se conseguiría un eje peatonal de uso exclusivo entre la Iglesia y la Plaza de Unzaga. Este tema se debía de haber recogido en la propuesta del reciente Concurso de Chancha-Zelay.

Otra solución de tráfico urbana sería la de buscar una zona en la ciudad apropiada para todos los transportistas, evitando de esta forma la carga y descarga efectuada en las calles del Carmen y San Juan.

¿ES NECESARIA LA REDACCION DE UN NUEVO PLAN GENERAL PARA EIBAR?

-Cuando una ciudad está construida casi en su totalidad, la acción más positiva es actuar en ella con un equipo técnico muy adecuado. En este caso el Ayuntamiento de Eibar dispone en la actualidad de un arquitecto que se dedica plenamente a su cargo y que por tener gran capacidad, podría ser el coordinador de esos equipos a los cuales

Zamacola Hermanos

ESCOPETA "JABALI"

María Angela, 7

EIBAR

Domingo Guisasola Artamendi

NIQUELADO Y CROMADO
CADMIADO - GALVANIZADO

Vista Alegre EIBAR Tel. 712313

O J M A R

Ojanguren y Marcaide, S. A.

Fábrica de Cerraduras - Armas

EIBAR

TALLERES DE PRECISION

Juan Isasi

Avenida de Bilbao

EIBAR

Cecilio OCHANDIANO

GATOS HIDRAULICOS

Amua-erreaka, 4 EIBAR Tel. 712323

me refiero. En definitiva lo que creo más necesario es una remodelación continua de la ciudad, no siendo necesario dicho estudio, que en la mayoría de los casos, se arrincona en una estantería, aunque esto vaya en contra de la opinión de muchos técnicos.



¿Nuevos planes en la

En la Escuela de Armeria hay planes altruísticamente ambiciosos. Ambiciosos, en efecto, porque se quiere poner en marcha un nuevo Plan de Enseñanza y ello movido por varias razones. Veámoslas. En Agosto de 1972 desapareció -lo mismo que sus similares de toda España- la Junta local de Formación Profesional. Esta, independiente de su función oficial, marcaba directrices de las enseñanzas que se impartían y subvencionaba gastos extrasupuestarios no cubiertos por el Ministerio. Desaparecida la citada Junta, y para sustituirla en sus funciones, la Asociación de Antiguos Alumnos creó una sección llamada Comisión de Enseñanza, constituida por empresarios, técnicos, padres de familia, etc.

Entonces, se consideró necesario conocer en primer lugar las ventajas e inconvenientes de

las enseñanzas que se impartían en aquel momento. Se quería también analizar las necesidades actuales de la industria y también las futuras, y -cara a ellas- hacer un nuevo planteamiento de las enseñanzas en nuestro primer centro docente industrial.

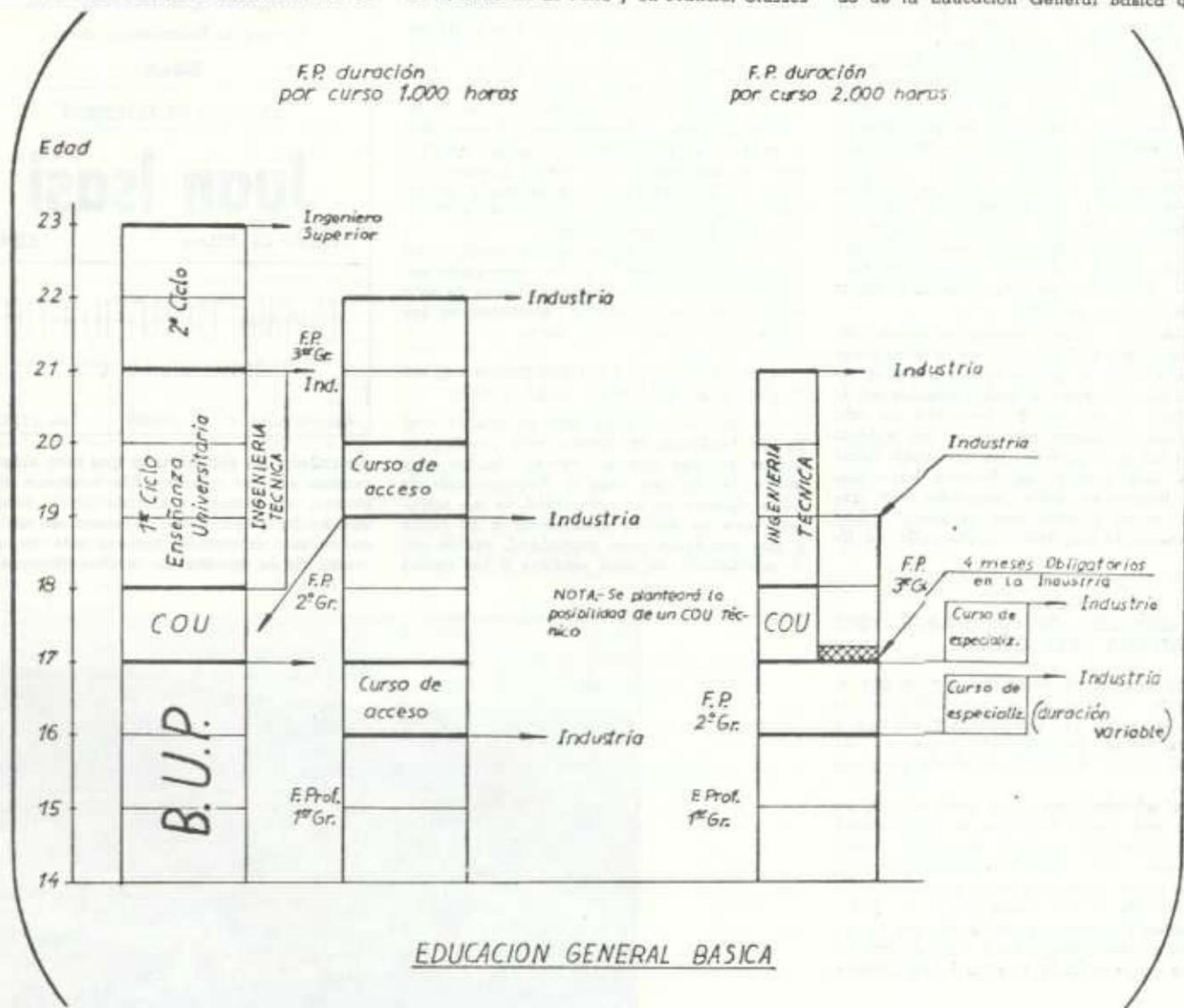
La Cooperativa GAUR se encargó de hacer tal estudio y se hicieron otros sondeos.

Fruto de estas nuestras investigaciones, se hizo un breve Anteproyecto de las enseñanzas que se impartirían. Interesaba -para ello- y muy grandemente sondear la situación de otras naciones. Con este afán, y coincidiendo con la Feria de Muestras de Zurich, se desplazaron a esta ciudad suiza el Jefe de Talleres de la Escuela y un técnico de la industria elbarresa, y tuvieron ocasión de visitar, en Suiza, Lacheau de Font, y en Francia, Clusses

Constataron nuestros observadores que el estudio de la Escuela respecto al nuevo Plan estaba fundamentalmente de acuerdo con los que observaban en Suiza y Francia, pero observaron también que mientras en España el curso industrial anual suponía unas 1.000 horas, en Suiza se acercaba mucho a 2.000. Habían completado, además, las enseñanzas de Micromecánica con otras de Electrónica, Automatismos, etc., para darle más polivalencia al alumno. Se constataba, igualmente, que en Suiza, en la fabricación del reloj se ha reducido mucho la parte mecánica para construirlos a base de circuitos electrónicos.

LA NUEVA LEY DE EDUCACION

En esta Ley hay una línea general, partiendo de la Educación General Básica que re-



Escuela de Armería?

corre los siguientes estadios: Bachillerato Unificado Polivalente, COU, Enseñanzas universitarias. Estas últimas se dividen en dos ciclos: el primero, de tres años; el segundo, de dos años, al término del cual se obtiene el título superior, esto es, ingeniero, licenciado, etc. La Ley preveía, al terminar el COU, la posibilidad de hacer una carrera media —una Ingeniería técnica— de tres años de duración que, por lo visto, se está discutiendo en estos momentos si debe ser así, aparte, o este primer ciclo de enseñanza superior debe ser la Ingeniería Técnica y el segundo la Ingeniería Superior.

En cuanto a Formación Profesional se refiere, preveía la Ley de Educación una serie de salidas a distintos niveles. Por ejemplo, el alumno que termina Educación General Básica, si no quiere o no puede llegar al Bachillerato Unificado Polivalente, puede hacer una formación profesional de primer grado en dos cursos, con 1.000 horas en cada curso, e integrarse en el mundo del trabajo.

Igualmente, el alumno que haya terminado el Bachillerato Unificado Polivalente y no quiera o no pueda hacer COU, o quiera pasar a formación profesional, pasaba a un segundo grado y hacía otros dos cursos de 1.000 horas cada uno. Finalmente, el alumno que terminaba el primer ciclo de enseñanzas universitarias y no quisiese o no pudiese pasar al segundo ciclo, podría venir al tercer ciclo de Formación Profesional —tercer grado— y en dos cursos prepararse a la integración en el mundo del trabajo.

Por el camino que marcaba la Ley de Educación, el alumno que terminaba el primer grado, si superaba un nivel mínimo, a través de un curso de acceso podía pasar a segundo grado. De la misma forma se hacía el tránsito al tercero. Pero empezando desde primero hasta el final necesitaba ocho cursos de 1.000 horas en cada curso.

EL NUEVO PLAN DE LA ESCUELA DE ARMERIA

Ante estos datos, se estudió el problema. Una primera observación era la siguiente: que en la actual formación profesional, la oficialía era paso a la maestría y no meta en sí. Hay, pues, una escala que no se cubre: el de la oficialía industrial, de la cual —por otra parte— hay una demanda extraordinaria en este momento. Analizando las necesidades de la industria, se veía también que hacían falta muchos y buenos oficiales industriales. Hacían falta también, aunque en bastante menor proporción que la de los oficiales, mandos intermedios. Hacían falta, asimismo, técnicos altamente especializados. Finalmente, se requieren buenos ingenieros industriales con base de taller.

Con todas estas constataciones a la vista, se hizo el siguiente esquema: Tendríamos un primer grado de formación profesional de dos

años de duración, pero acercándose en lo posible a las 2.000 horas de curso.

En estos primeros cursos, la mitad del primero sería común para la rama de la Electricidad y para la de la Mecánica. Después se subdividirían en mecánicos y eléctricos. En el curso y medio restante, recibirían las enseñanzas a nivel de oficialía pero en plan general. Por ejemplo, en el Metal, los alumnos dominarían el ajuste, el torno y la fresadora fundamentalmente, conociendo, además, la planeadora, algo de rectificadora y algunas máquinas especiales. Entonces los alumnos que al terminar segundo curso no alcanzaran el nivel mínimo, en lugar de saltar directamente a la industria, harían un curso de especialización de 2.000 horas, donde se les daría formación específica de su especialidad.

Otra hipótesis: los alumnos que habiendo superado el nivel mínimo, quisieran seguir adelante, pasarían al segundo grado de Formación Profesional, que sería un curso de 2.000 horas de trabajo. Al término de los cuales, quien no superara el nivel mínimo en lugar de integrarse directamente al mundo del trabajo, haría un curso de especialización. Por su parte, quien supera el nivel mínimo, tendría dos opciones: o bien hacer COU para posteriormente hacer Ingeniería Técnica, o si no, hacer un período obligatorio de permanencia en la industria (2, 3, 4 meses) y a continuación hacer tercer grado de Formación Profesional, con lo cual, un alumno en cinco años adquiere con 10.000 horas una formación tan completa como otro en ocho años con 1.000 horas anuales. Esto, además, ayuda a sacar más rendimiento a las instalaciones e inversiones y aceleraría notablemente el plan de desarrollo industrial.

Esto supuesto, lo que se pretende en nuestra Escuela Industrial es impartir los tres grados de Formación Profesional y la Ingeniería Técnica fundamentalmente en tres especialidades: Micromecánica (que no se da en ningún otro centro de España, ni a nivel de Maestría ni a nivel de Ingeniería Técnica), Electrónica con vistas a la Electrónica Industrial, y Metalúrgica.

UNAS CONCRETIZACIONES

Bajando a las concretizaciones, diremos que en el primer grado se prevee que anualmente puedan ingresar en la Rama del Metal 180 alumnos y 90 en la de Electricidad. Tendrían la primera mitad del curso en común, y a partir de entonces se especializan en Metal o en Electricidad. De esos 180 alumnos que partirán de la Rama del Metal, al terminar el primer grado, 80 continuarán el segundo grado y 100 se especializarán en estas distintas especialidades: ajustador montador 10; Torno rectificador 15; fresador 15; preparador de herramientas 10; preparador de tornos automáticos 5; ajustador armero 20; delineante, a ser posible chicas 15; analista de laboratorio, a ser posible chicas 5, y grabador 5.

En la especialidad de la Electricidad, de los 90 que ingresan, se prevee que 50 se especialicen por curso. Al terminar el primero, 25 irían para instaladores montadores y 25 para electricistas de mantenimiento. Continúan hacia segundo grado 40 de Electricidad y 80 de Mecánica. La desproporción es grande, pero hay que tener en cuenta que un 90 por 100 de nuestra industria es mecánica.

Los alumnos que continúan al segundo grado, los del Metal —80— se dividirán en tres especialidades: Micromecánica, que abarcará a 35 en utillaje; 35 en aparillaje y 10 en armería.

Los eléctricos —los 40 que continúan— siguen en electricidad la primera mitad del curso hasta alcanzar aproximadamente el nivel de Maestría actual y entonces todos iniciarán Electrónica, dando en esta segunda mitad la parte del estudio de Electrónica Básica, y al terminar el segundo grado, los que no puedan superar el nivel mínimo que se prevee que en Electricidad van a ser 15, se especializarán 10 en Electrónica de Mantenimiento y 5 en Automatismo eléctricos y electrónicos.

En Mecánica seguirán adelante 45 y se especializarán en grupos de seis alumnos —6 en organización industrial, 6 en utillaje, 6 en aparillaje, 6 en automatismos, 6 en mecanografía y tratamientos térmicos, 5 en armería.

Los demás continúan hacia adelante y tienen dos opciones: o hacer COU técnico con intensificación de conocimientos en matemáticas, ciencias físico-químicas, conocimientos de materiales, que les permitan llevar con calidad las enseñanzas de Ingeniería Técnica. Los que no van a hacer Ingeniería Técnica, harán dos o tres meses de permanencia en la industria y después cursan tercer grado, que se divide en dos cursos: en Electrónica habrá 10 alumnos, los cuales tendrán un primer curso común y un segundo en que podrán optar a una de estas especialidades: control y regulación o control numérico. Los de utillaje, 10 alumnos harán utillaje; 10 aparillaje y 5 armería. Todos ellos terminarán a los 19 años y salvan así el servicio militar. La Ingeniería Técnica, tal como se prevee en este Plan, terminaría a los 21 años, al mismo tiempo que el alumno que haya ido por el Bachillerato Unificado Polivalente, con la ventaja sobre éste de que tiene amplios conocimientos de taller.

Por todo ello, se cree que este esquema responde a las necesidades de nuestra industria y en este sentido se está preparando el nuevo Plan, que abarca, desde ocupación de más terreno, nuevas construcciones, adaptación del edificio actual y dotación de talleres para el primer grado.

Hará falta 6 talleres de 30 puestos para los de Mecánica y 3 talleres de 30 para los de Electricidad. Las inversiones que esto requerirá se acercarán a los 200 millones de ptas.

Se piensa presentar este Plan al Gobierno en verano para su aprobación.



Interviú al SEÑOR ALCALDE

Eibar acaba de estrenar nuevo alcalde en la persona de Antxon Iraolagoitia. El, amablemente, ha ido contestando a nuestras preguntas.

-¿Cuál es su ideal al tomar posesión de la Alcaldía?

-Mi ideal es prestar un servicio al pueblo de Eibar, realizando las gestiones propias de alcalde. Yo deseo para mi pueblo lo mejor y en este empeño quiero dedicarme a mi pueblo con el mayor desinterés y entusiasmo.

¿Cuáles son los proyectos que con mayor ahínco emprendería?

-Fundamentalmente dos: el abastecimiento de aguas, problema que es grave y que hay que ir resolviendo de cara al futuro, y el problema de la enseñanza que es básico para la personalidad de un pueblo.

¿Qué solución ve al problema del abastecimiento de aguas?

-Es este un problema serio. Ya hoy por hoy, debido a los aumentos de consumo de agua registrados estos últimos años, el problema de abastecimiento de agua se va agravando de año en año. Ante esto, el Ayuntamiento acordó la redacción de un proyecto de embalse en Aixola-erreaka. La capacidad del embalse tendrá un volumen de 2.000.000 de metros cúbicos de agua, en una extensión de 100 metros con una presa de escollera de unos 45 metros de altura. El presupuesto rebasará ampliamente los 150 millones de ptas.

Otra de las necesidades perentorias de nuestro pueblo en materia de agua es la instalación de una nueva red de distribución, ya que la actual es muy antigua y en ella se produce una pérdida de fugas de un 40 por 100. El proyecto de la nueva red fue redactado en 1971 con un presupuesto de 30 millones de ptas. y la financiación de las obras será conjuntamente con las del embalse. Ya se han hecho las gestiones de compra de terrenos que puedan afectar al embalse. También se están realizando gestiones y estudios pertinentes para el

funcionamiento del mismo, ya en gestión directa, ya de otra forma. Hemos visto otros embalses como el de Ceánuri que suministra agua al gran Bilbao. Nos hemos desplazado a Córdoba para estudiar soluciones. Recibimos constantemente el asesoramiento de técnicos en la materia. Creemos que este asunto vital para Eibar merece una primacía de preocupación.

-¿Me puede concretar las realizaciones de Enseñanza y proyectos en este aspecto?

-El Ayuntamiento, siguiendo el espíritu de precedentes corporaciones, seguirá volcándose en el problema de la enseñanza. Actualmente tenemos posibilidad de construir en Sansaburu 16 aulas, para lo cual han sido comprados los terrenos. El Ayuntamiento colabora con el 20 por 100 del importe de la construcción, cuyo presupuesto se estima en 23 millones y medio de ptas., aparte de la cesión de terrenos. Es este un proyecto de bastante inmediata realización. Dará cabida a unos 640 alumnos de Enseñanza General Básica. Es opcional esta construcción. La realizará el Ayuntamiento o la realizará la A. P. E. Caso de realizarse la A. P. E., ésta construiría, no en Sansaburu, sino en sus terrenos de Azitain. El Ministerio a la A. P. E. le exigiría el 50 por 100 del coste. El resto lo paga el Estado.

El Colegio Nacional de Urkizu está ya prácticamente terminado. Nos han complacido mucho sus instalaciones modernísimas. El próximo curso estará inaugurado.

Otro detalle interesante: este año tendremos opción a construir dos conjuntos de 22 aulas cada uno. Uno de estos conjuntos se construiría por el Ayuntamiento en Azitain.

Existe también un acuerdo con la Inmobiliaria Leido para construir en las Torres de Amaña unos parvularios. Está ya casi terminado también el parvulario Urko-Amaña, frente a la zona de Amaña F. También está terminado el Parvulario Gonzalo Arizaga en Sansaburu.

Están en pleno auge las obras del Colegio Nacional Itzio. El Ayuntamiento aportó para ello los terrenos y se hizo cargo de los viales, saneamiento, etc.

Se proyecta también la ampliación del Grupo Escolar Amaña.



-El proyecto Chanchazelay, ¿cuándo será factible?

-Es interesante este proyecto. Sin duda, tendrá que realizarse en diversas fases. La primera, bien podría ser el estudio de los estacionamientos subterráneos, lo cual encaja perfectamente con este proyecto. A este respecto, he de decir que el problema de los estacionamientos es muy grave en Eibar. Hemos solicitado a San Sebastián y Pamplona un informe de cómo ellos han planteado la construcción de estos estacionamientos y su explotación. Esto trae consigo la problemática de la inversión, aunque su explotación sería como cesión de unos 35 ó 40 años a una compañía, la cual pagaría un canon al Ayuntamiento.

-¿Cómo ve el Ayuntamiento la cuestión deportiva?

Las instalaciones deportivas son de suma importancia para un pueblo. El Ayuntamiento está sumamente interesado en la solución de las mismas. Se están haciendo gestiones para la construcción de un polideportivo. Se trataría de comprar unos 8.000 metros junto al campo de Ipurua. Ahora se está construyendo un nuevo campo, que quisiéramos fuera no sólo para fútbol sino también para otra clase de deportes. Estamos haciendo gestiones para lograr este deseo.

Está también redactado un proyecto de cubrición del frontón llamado de Orbea. Se le dotaría de un aforo de 450 personas. Valdría para campeonatos, competiciones, etc. La Delegación Nacional de Deportes se haría cargo del 50 por 100 de su coste. La Diputación el 25 por 100. El resto lo tendríamos que arbitrar.

A este respecto, hemos de decir que aprovechando el vertido de Ferroviario en la zona de Umbe, se ha conseguido una explanada de unos 20.000 metros. Estamos pendientes de reparcelar los terrenos y vamos a hacer gestiones para que la promesa que en su día nos hizo la Obra Sindical del Hogar de construirnos instalaciones deportivas gratuitamente, si es que nosotros les cedemos los terrenos, tenga realización aquí. Estas instalaciones llevarían anexas piscinas y todo lo que estas instalaciones exigen.

-¿Que me dice de la plaza de toros?

-Entiendo que hay que estudiar seriamente este asunto. Hay que ver técnicamente las posibilidades de aprovechamiento de la Plaza de Toros, de un mejor aprovechamiento. Si no se dan más espectáculos taurinos que los que actualmente se dan, si no hay ninguna persona o entidad responsable de la conservación de la misma y no se piensa en alguna otra explotación que preste este servicio es comprometidísimo el conservar la Plaza. Sin embargo, Eibar necesita de un recinto de miles de localidades para espectáculos de toda índole. Si un estudio adecuado y bien asesorado demuestra que merece dar pasos para realizar una obra y se estudia su financiación, habría que resolver seriamente el problema. Lo que no se puede es dejar como hasta ahora la Plaza con una minimísima utilización. Pero sin duda, antes de derribar la Plaza o abandonarla definitivamente, hay que pensar seriamente qué uso darle.

-¿Piensa el Ayuntamiento en extender la zona industrial?

-La industria es vital para Eibar. Por ello el Ayuntamiento quiere apoyar al máximo a la industria. Es difícil, por su topografía, el que se pueda ofrecer a los industriales terrenos para grandes ampliaciones. No obstante, en el programa del Ayuntamiento existe el determinar las zonas que puedan ser industriales de cara a las necesidades que pueda tener la industria media, más bien pequeña. Daremos toda clase de facilidades a la industria, pues que hay que conservarla. Estamos detectando zonas industriales: zona Iparraquirre, haciendo un vial. Chontia sería también una zona industrial. También Macharia. Está en nuestro ánimo el favorecer la industria.

-El Municipio ¿cómo se desenvuelve económicamente?

-Con muchas dificultades. Con un presupuesto de 86 millones aproximadamente, la mitad se llevan los funcionarios. Con la otra mitad hemos de atender intereses, préstamos, amortización y obligaciones de corporaciones precedentes. Y, naturalmente, no llegamos. No podemos ayudar a muchas entidades y necesidades del pueblo.

-¿El enlace con la carretera de Arrate por Barrenenqua cómo está?

-Tenemos una buena noticia al respecto. Ya el próximo día de Arrate, aunque la obra no esté terminada en todos los detalles, será posible la circulación.

-¿Hay proyecto de desdoblamiento de calzada de Azitain al Paseo de Arrate?

-En efecto. El proyecto ya está aprobado por Obras Públicas. El presupuesto total asciende a 32.927.000 ptas. El Ayuntamiento colabora con el 30 por 100 más la cesión de los terrenos necesarios. Se ha iniciado por Obras Públicas el trámite de expropiación de terrenos, cuyo importe deberá abonar el municipio.

-¿Qué pediría, finalmente, a los eibarreses?

-Comprensión y ayuda. Que se acerquen al Ayuntamiento como a su casa, ya que es la casa de todos, donde por mi parte y la de toda la corporación se abrirán las puertas a todos, para atenderles y tomar nota de sus sugerencias, ideas, etc. El pueblo es de todos, el Ayuntamiento lo mismo y aquí estamos para servir a Eibar con nuestro mejor corazón dentro de nuestras posibilidades, que -naturalmente- son limitadas. Pero, por encima de todo, necesitamos apoyo y colaboración de todos.

OBRAS EN EL HOSPITAL

La Junta de la Fundación San Andrés -antes Hospital Asilo San Andrés- ha dado comienzo a las obras de una Residencia para ancianos y comunidad de Religiosas. El proyecto ha sido redactado por el Arquitecto Don Javier Marquet Artola.

Su importe asciende a 8.315.135 ptas.

La financiación del mismo será con cargo a la subvención que se solicita de la Dirección General de Política Interior y Asistencia Social y de los superávits existentes de ejercicios anteriores, y de una operación de Crédito del resto. Está prevista la terminación de las obras para finales de septiembre del año actual.

La capacidad de la Residencia es de 80 plazas aparte las correspondientes a la Comunidad que son 16.



RESIDENCIA DE PENSIONISTAS DE LA SEGURIDAD SOCIAL

El Ayuntamiento ha acordado la cesión gratuita de un terreno situado en la zona de Amaña, al Oeste del Hospital de San Andrés, de 5.268 metros cuadrados a la Caja de Compensación y Reaseguro de las Mutualidades Laborales, para la construcción de una Residencia de Pensionistas de la Seguridad Social.

Se desconoce el importe del proyecto, por ser una obra del Estado que aún no ha sido presentada en el Ayuntamiento.

Se espera que próximamente den comienzo estas obras.



ESCUELA DE SORDOMUDOS

En un edificio de la parte izquierda del Sanatorio se halla instalada la Escuela de Sordomudos, dependiente del Patronato San Miguel de la Caja de Ahorros Municipal.

También en el edificio del Sanatorio se están habilitando aulas para los niños parálcticos cerebrales, pertenecen a ASPACE.



Urkusu eta Txonta

Lehen eta Orain



**Plaza
Barria
ta
Kalbeton**



LUIS ORMAETXEA

Koldoren eriotzak asko samindu gaitu. Gure EIBAR Errebistak asko zor eutsan. Bere lanak askotan agertu ziran gure orrietan ill ontan bertan, Mantxobas'eri buruz, berak idatitako lan eder bat irakurri ahal izango degu. Ziur asko, bere bizitzan egindako azken lana izango da. Bera ilda gero, eldu zan gure eskutara.

Koldoren eriotzakin elbartar aundi bat galdu degu. Gizon ruzen batek alde egin dauku. Biotz-biotzez euskaldun benetako zan gizon argi batek betiko aberrirantz abiada artu dau.

Gure gizaldiaren asieran joia zan. Bere garaso elbartarregandik ikasi eban Eibar maitatzen Bere lenengo ikastaroak Isasin, orduan Lasalletarrak euker kolejioan egin eban. An gertatu zan bizitzarako erdiko jakintza gaitan. An ikasi ebanen baita frantzez izkuntza eta erderaz esaten dan "contabilidad por partida doble". Beriala, Urkusuko Ordea' nian teknika lanetan ikusiko degu. Gero, bere kontura "aparejadore" egiñik, Mantxobas arkitektoarekin lanian asiko da Markanokin batera. Ondoren, Zumaian lan saio bat egin eban. Emendik, Armeri Eskolara etorri ta irakasle zuzen eta jator izan zan 1938 urterarte.



Gerra asterakoan, Eskolako zuzendari ordeko zan, Gerra dala-ta, Frantzia, Irlanda, Txile ta Argentina ezagutu zituan. Argentina'n, batez be, egin eban lan ugaria 25 urtean. ARMCO fabrika entrutetsuko zuzendari izatera eldu zan.

Ona emen Ormaetxea Jaun agurgarriaren bizitz pasadisoa. Bizitz betia, benetan. Zuzentasunez onatua. Asko eta ondo erakutsitako irakasle jakituna. Ez bakarrik bere eskolan, baita be bere bizitzan. Kultura aundikoa gendun Koldo. Asko irakurritakoa. Izkuntz jakitun ez txikia. Frantzez eta ingeles zoragarri itz egiten eban. Izkuntza asko jakin arren, bere biotzian bat zarolan bereziki: Eibar'ko euskera Bere erritik urriñ bizi izan arren. Ormaetxea-Aranberti sendian euskera zan nagusi. Pozgarria zan Buenos Aires'en. Argentina'n jatoritako bere seme-alabei Eibar'ko euskera jatorrian berbetan entrutia. Euskera maitalerik izan bada, bat Koldo zan.

Merito aundiko gizona zan Ormaetxea. Berak ez ebanen izan gaurko erratasunak jakintza kontuan. Orduko giroa etsan gaurkoa. Alan da gurtiz be, bere borondate ta kemenari ezker, aundi izatera eldu zan gai askotan, jakintzua benetan eta nortasun aundikoa Eibar'ek Maitatzaren egun auetan galdu daben gizona.

Gizona zan. Elbartar jatorra. Zuzentasunez bete. Jakintsua. Euskaldun fededun benetako. On asko egiña. Bere erriaren maitale sutsua.

Jaunak eman dezaioala oraiñ betiko Aberrian zoriontasun amaigabekoa. Ala bedi.

AID/ARZA

P. ZELAIA

Casa GANDIAGA

La más acreditada en

JOYERIA Y PLATERIA

Estación, 4

EIBAR

EIBAR

Industrias ARPES

EIBAR

FABRICACION DE ARTICULOS DE PESCA

Especialización de Carretes de calidad
y Amoladoras neumáticas

PUNZONADO Y EMBUTIZAJE

Vla. de José Retolaza

— CHATARRERIA —

Carmen, 9

Teléfono 712053

EIBAR

BARCAITZEGUI Y LARRAÑAGA, S. L.

DELEGACION SANDVIK

Barras perforadas

Herramientas de metal duro

"SANDVIK-COROMANT"

Paguy, 8

EIBAR

Teléfono 712565

«ALCYON»

Larrañaga y Elorza, S. A.

FERRETERIA "ALCYON"

— Grilletes STAR y ASTRA —

— ROTULAS UNIVERSALES —

Carmen, 30

EIBAR

Tel. 712110

Aguirre y Aranzábal

FABRICA DE TODA CLASE
DE ESCOPELAS PARA
CAZA Y TIRO

Diferentes modelos
con cañones superpuestos

Tel. 716045 (5 líneas)

EIBAR

Ferretería UNCETA

Platos universales - Metales
Aceros calibrados y

FERRETERIA INDUSTRIAL

Herramientas - Brocas - Machos
Escariadores

Productos de pulimento
Instrumentos de medida

Tel. 711000

EIBAR



José Ormaechea, S.A.

FABRICA DE APARATOS
ELECTRODOMESTICOS

Apartado. 11

Teléfono 716543

EIBAR

HONDA

la marca
de mayor
venta
en el mundo

Aurrera, S. A.

EIBAR

Hierro colado - Hierro Maleable Americano al Horno Eléctrico - Fundición en Cáscara - Fundición nodular o esferoidal - Fundiciones especiales y aleadas según demanda.



EL PRECURSOR

Era Juan el último de los profetas del desierto, ásperez y ayunadores, que llegaban a los reyes para gritarles en su cara el escándalo de sus prevaricaciones. Al mismo tiempo, era el primero de los anunciadores de la Buena Nueva de caridad y perdón que alborzaba, no ya sólo sobre Israel sino sobre el mundo entero.

Era Juan un hombre enviado de Dios que vino por testimonio para que la diera de la luz y todos creyeran por él, judíos y griegos. El no era la luz; la luz era Aquel de quien decía: EL QUE VIENE TRAS DE MI ES ANTES DE MI, PORQUE ES PRIMERO QUE YO.

Este Primero que él anunciaba Juan, traía potestad de hacer hijos de Dios de los que creyeran por muy extranjeros que fuesen, engendrados, no de voluntad de carne, sino por la gracia de Dios que venía a inaugurar en el mundo. Y para el cual acontecimiento, él, Juan el Bautista, preparaba los caminos.

Y ¿cual era la doctrina del Bautista? EL REINO DE DIOS ESTA CERCA. Ahí, sin ir más lejos, en medio de vosotros, pronto a ser revelado por el Cielo a los que estamos en expectación. El igualará a todos y no habrá privilegios de hijos de Abraham, abriendo acceso a todos los hombres a la herencia del Padre, que es la salvación de Dios. En eso vivió y en eso murió Juan el Bautista.

Toribio Echevarría - en su libro EL HIJO DEL HOMBRE.

*Máquina de coser
y bordar*

ALFA

Famosa en el mundo entero - La primera marca española

ORBEA

Bicicletas plegables

Bicicletas especiales

Bicicletas competición

LA BICICLETA EIBARRESA

BANCO CENTRAL

un servicio bancario completo y eficaz

BANCO CENTRAL

su banco amigo

Aprobado por el Banco de España con el n.º 9.016

Sólo una alta tecnología puede salvar el Eibar industrial

Me he acercado a un amigo industrial. Quería yo conocer su visión sobre el futuro industrial de Eibar. Apenas me ha comunicado nada. De pronto, se levantó y de su archivo me trajo un recorte de periódico. Estaba cogido de la "TRIBUNE DE GENEVE". El artículo se titulaba así: Sólo una tecnología alta puede asegurar el sostenimiento de la industria en Ginebra.

Mi amigo añadió: Donde dice Ginebra, pon Eibar y todo lo demás vale respecto al porvenir industrial de Eibar.

Por eso extracté el artículo. El lector juzgará si mi amigo tenía razón o no. Dice así el articulista suizo:

La fama de Ginebra reside más en los bancos, en el comercio, en las organizaciones internacionales que en la industria. Sin embargo, la industria está establecida desde antaño y ocupa un lugar importante en la economía local. Emplea la tercera parte de la mano de obra activa del cantón y cuenta con fábricas de reputación internacional.

Su rama más importante es la metalúrgica, ya que solamente ella emplea más del 40 por 100 de la mano de obra industrial y cuenta las principales fábricas del cantón.

Sin embargo, viendo el conjunto, ésta pierde en desarrollo, lo que no impide que algunas de sus fábricas sean prósperas y dinámicas.

Son muchas las manifestaciones de este declive de la industria. La decisión de "GARDY" —fábrica de material eléctrico— de irse a otra región es el ejemplo más reciente de ello. Todo esto hace que —entre 1966-71— el empuje de la industria metalúrgica haya disminuido.

Otro detalle, la Banca ha ayudado a la industria ginebrina. Y sin embargo, ésta no dispone siempre de estructuras adecuadas para afrontar una competencia internacional.

La mayoría de nuestras fábricas de Ginebra son de tipo medio. La metalurgia está demasiado atomizada, lo cual no sería peligroso si demasiadas industrias no tuviesen una producción tradicional con mengua de una producción especializada, muy especializada. Es por ello que muchas industrias de Ginebra han sentido la necesidad de mancomunarse con grupos más potentes, aunque muchas veces lo hayan hecho demasiado tarde.

La metalurgia ginebrina es extremadamente diversificada: contadores, distribuidores, turbinas, motores, transformadores, material ferroviario, rodamientos, máquinas-utilaje, máquinas de coser, hilaturas, material agrícola, instrumentos de medición, componentes electrónicos...

Para la concentración no se encuentra siempre una industria similar de su especialidad, o si se la encuentra, no es lo bastante potente. Sin embargo, ciertos signos vienen a decirnos que esta mentalidad está en trance de cambiar. La prueba es que hoy fábricas cuyas producciones son complementarias y que utilizan elementos que se cambian recíprocamente.

Muchos, por otra parte, se han preocupado de la rentabilidad y no tanto de la comercialización de sus productos. Otro fallo de muchos de nuestros industriales.

Al terminar la traducción —resumida— del artículo, me siento inclinado a dar la razón al amigo a quien me refería al comienzo de este pequeño trabajo. Brindo el mismo a nuestros industriales. Quizá pueda orientarles un poco. Y abrirles perspectivas para el futuro. Porque en estos momentos —creo yo— Eibar se juega mucho. Se juega el todo, para su existencia industrial en el futuro.

EL PORVENIR DE GINEBRA

El porvenir de la metalurgia en Ginebra parece situarse cada vez menos a nivel de producción corriente y más y más a nivel de búsqueda y de gestión.

Cada vez más, el espacio industrial ginebrino es más favorable a las unidades de producción que necesitan espacio restringido y cuya tecnología exija una mano de obra altamente cualificada.

Las fábricas que más puedan valorizar hoy las condiciones de Ginebra son aquellas que se sitúan a la búsqueda de una producción cualificada y de la investigación.

Sobre este punto, bastantes industriales están de acuerdo y toman este camino. Cita a continuación el articulista el caso de una industria que ha disminuido en un 25 por 100 su producción para el extranjero y ha instalado un laboratorio potente y empieza a colaborar con otra industria en la investigación. Cita también el caso de otra industria que se ha especializado en la tecnología de utilaje de engranajes y en la fabricación de prototipos y en general en producciones las más dinámicas.

Pero esto no se realiza sin dificultades. En razón de su especialización, cada fábrica tiene sus problemas particulares. No se puede —en esta coyuntura— reconvertir rápidamente una industria hacia actividades "punta". Esto exige reservas de beneficios económicos suficientemente fuertes para nuevas investigaciones y el concentrarse más todavía.

La colaboración entre la Escuela Industrial y la industria metalúrgica es todavía tímida y puede desarrollarse mucho más.

El Estado y las Asociaciones como la Cámara de Comercio pueden jugar un papel creciente e importante, una función catalizadora.

El objetivo más apropiado de la política industrial de las autoridades debe ser la creación de zonas industriales. Es éste un elemento favorable pero no basta. La acción de las diversas provincias o departamentos debería estar mejor coordinada. La colaboración con la industria podría ser reforzada mancomunadamente, para buscar así soluciones para el futuro.

El desarrollo de la industria exige que las autoridades tomen más seriamente conciencia de los problemas industriales y que los industriales salgan de su castillo enconchado y no sólo toquen a la puerta del Estado cuando están en dificultad y apuro.

Hay que llevar a cabo el proyecto de una comisión consultiva de economía y trabajo, agrupando a la administración, la industria y los sindicatos. Es necesario confiar a un instituto de investigación el cuidado de analizar la situación, definir las orientaciones necesarias, hacer un poco de prospectiva.

ARRAJOLA.

ASI ES

Eibar es una pequeña ciudad industrial. Con el título tradicional de villa, es actualmente una ciudad que ha crecido rápida y desmedidamente. Pequeña por su población —no llega a los 40.000 habitantes— sus productos industriales se encuentran en todos los rincones de España y han sido exportados ampliamente.

Es una de las poblaciones situadas en la cuenca del río Deva, todas ellas industriales que están especializadas en la metalurgia. El Deva, pequeño como todos los ríos guipuzcoanos, de unos 50 kilómetros de longitud, nace en la sierra de Arlabán, en el límite con la provincia de Alava. Con un caudal de unos 45 metros cúbicos por segundo, ha sido siempre sitio de emplazamiento de la industria metalúrgica. Primero se establecieron en sus orillas las ferrierías para la obtención del hierro. Más tarde tuvo en él su sede la industria artesana armera.

Eibar debe mucho a su situación y poco a su emplazamiento. por su situación es, actualmente, el lazo de la unión de las tres cuencas industriales guipuzcoanas con el grupo industrial vizcaino de la ría de Bilbao.

Las tres cuencas industriales guipuzcoanas, la del Oria, especializada en papeles y metalurgia, la del Urola, en muebles, y la del Deva, en metalurgia, se unen con la zona industrial bilbaína por el paso que el río Ego, afluente del Deva, abre en las montañas hacia el río Ibaizabal, cuyo valle conduce sin obstáculos por Durango hasta el mismo Bilbao.

Hacia Eibar confluyen las carreteras y los ferrocarriles vascongados al unir entre sí las zonas industriales.

Pero este nudo de comunicaciones es sólo moderno y explicaría únicamente el actual desenvolvimiento industrial. El primitivo desarrollo de Eibar y de la cuenca del Deva se explica sólo por la existencia del mineral de hierro en la cuenca, junto a Mondragón, y ser una ruta secundaria en el comercio de las lanas. Sólo un paso estrecho comunicaba a estos pueblos, que se especializaron pronto en las armas con el puerto de Deva y con la villa de Vergara, ya entonces centro de comunicaciones de las provincias vascas. Sólo en el siglo XVIII aparecen caminos carreteros en los pueblos armeros del De-



Con un buen Banco
se pueden resolver
muchas cosas.

También es cierto
que cuanto mas cerca,
mas facil.



Banco Guipuzcoano

un Banco con ganas
y a mano

Acreditado por el Banco de España con el n.º 8877

Margola

TINTOBERIA

Medio siglo de experiencia al servicio
del material moderno

Guisasola

ARTESANIA DAMASQUINADA

Bidebarrieta, 42

EIBAR

EIBAR

va debido al desenvolvimiento industrial que impulsó la Compañía Guipuzcoana de Caracas.

Si su situación le ha hecho ciudad de paso y unión de las provincias vascas, sobre todo entre Guipúzcoa y Vizcaya, el relieve, siempre accidentado, sin apenas espacios llanos, es un obstáculo para el desenvolvimiento.

Esta función de lazo de unión entre las zonas industriales vascas, que podría dar explicación del desarrollo impresionante que Eibar ha tomado en los últimos años, se ve compensada con un emplazamiento desafortunado. El río Ego es demasiado pequeño para poder labrar un valle ancho. Hundido entre montañas durante su corto curso, el espacio que deja entre ambas orillas es demasiado exiguo para permitir el desarrollo de una ciudad industrial. Este es el obstáculo fundamental de Eibar y que a la larga, impedirá su futura evolución. Falta sitio para la industria y la vivienda, y la montaña, que le rodea por todos los lados, es demasiado abrupta para que el industrial eibarrés continúe luchando indefinidamente contra ella en sus ampliaciones.

Hoy día Eibar, con menos de 40.000 habitantes, es la capital indiscutible de la cuenca del Deva y una de las más importantes de la provincia de Guipúzcoa. Nacida como villa en el siglo XIV, toda su historia ha sido la de una población dedicada a la industria metalúrgica predominante sobre la agricultura. Formó parte del núcleo armero que creció alrededor de Placencia de las Armas hasta que fue cobrando incremento, sobre todo, en el siglo XIX. El empuje de unos hombres decididos hizo que, a partir de comienzos del presente siglo, asumiese ya la capitalidad indiscutible del valle del Deva, arrebatando a Vergara su función rectora del valle secularmente reconocida, y a Placencia la primacía en la industria armera. Ha superado crisis profundas en los últimos lustros que le obligaron a cambiar de actividad industrial. Sufrió las destrucciones y el incendio en nuestra guerra, pero de todo se ha rechecho con doble empuje hasta llegar a una expansión de tal envergadura que ha duplicado su población en pocos años.

E. M.

Cómo saber si una empresa pertenece al grupo Bancaya

Hay varias pistas:
Cerciórese primero de que la Empresa toca una actividad "muy de hoy": Financiación, Crédito, Seguros, Leasing...
Averigüe si, en poco tiempo, ha llegado a ser Empresa líder en su campo.
Asegúrese de que es una Empresa dinámica, progresiva, con un moderno concepto del servicio.
Aun hay más pistas. Pero queremos facilitar la tarea.
Vea si la Empresa está en esta relación:

INDUBAN
Banco Industrial
FINSA
Sociedad de Cartera
EUROCARD ESPAÑOLA, S. A.
Tarjeta de Crédito
GESBANCA
Administración de Carteras
SONAC-BANCAYA
Financiación de Bienes de Equipo
COFINCAYA
Sociedad de Financiación
LISCAYA
Sociedad de "Leasing"
PLUS ULTRA
Compañía de Seguros

GRUPO DE EMPRESAS
BANCO DE VIZCAYA

ALCA, S. A.

Fábrica de herramientas
de medida de precisión

B.ª Mocharra EIBAR Teléfono 716540

José Charola e hijos. S. A. C.

MAQUINARIA - HERRAMIENTAS

EIBAR

¿Qué es la evolución social?

El magisterio social de la Iglesia en los últimos 175 años ha repudiado la revolución y, en su lugar, ha preconizado la evolución lenta y ordenada, como el camino acertado para resolver los graves conflictos sociales de nuestro tiempo.

Sin embargo, se puede mostrar, sin acudir a malabarismos mentales, que la evolución que la Iglesia defiende y la revolución que rechaza, nada tiene que ver con la evolución entendida al modo neocapitalista y con la revolución propiciada por el socialismo personalista. Así lo creemos sinceramente.

Cuando el pensamiento social cristiano de nuestros días reprueba la actitud revolucionaria, entiende oponerse a un uso indiscriminado de la violencia, a una moral de la pura eficacia, que no puede menos de convertirse —la historia lo acredita— en un burdo utilitarismo.

Asimismo su defensa de una evolución pacífica no excluye, sino que incluye inequívocamente la superación radical de las estructuras socio-económicas y políticas nacidas de la revolución liberal burguesa.

Por tanto la ética cristiana no se opone, sino que propugna, la revolución entendida como modificación sustancial de las instituciones hoy vigentes.

La causa última del talante revolucionario de la ética cristiana es la naturaleza misma del Cristianismo. La vida cristiana genuinamente comprendida es una vocación a la revolución. Cristo invita a la Humanidad a convertirse, a transformarse incesantemente. La conversión exige la muerte al pecado y el nacimiento a una nueva forma de existencia.

Pero el pecado no se agota en la perversión individual. Junto al pecado personal, e inseparable de él, existen el pecado ambiental y el pecado estructural.

Hay mentalidades colectivas, reacciones de grupo, clase o nación, opuestas a la dignidad humana y por ello al pensamiento de Dios, que impregnan a los miembros de esas colectividades y deforman sus conciencias. Hoy, asimismo, estructuras socio-económicas que, por su misma dinámica funcional, tienden a oprimir a la persona humana, lesionando con ello el orden moral.

La tarea cristiana en el mundo ha de llegar hasta donde llegan los efectos nocivos del pecado. La conversión (la metanoia evangélica) es un constante trabajo revolucionario que afecta a las personas, los ambientes y las estructuras sociales.

Es cierto, y seríamos insinceros si silenciáramos esta convicción personal, que este sano pensamiento revolucionario ha ido madurando lentamente en el desarrollo del magisterio social de la Iglesia. Aún hoy se advierten algunas vacilaciones en el uso de la terminología, fruto probablemente del temor a identificarse con uno de los grandes sistemas sociales en pugna: capitalismo y comunismo. Tampoco se pueden ignorar las implicaciones históricas de la Iglesia con el llamado mundo capitalista y el carácter antipersonalista y anti-teísta que ha impregnado las realizaciones históricas del comunismo.

Veamos, por ejemplo, como confirmación de nuestras apreciaciones sobre la equivalencia en la doctrina pontificia entre evolución y reforma estructural, el texto sin duda más elocuente: el discurso de Pablo VI a la Unión de Empresarios y Dirigentes católicos, pronunciado el 8 de junio de 1964:

En él se contiene el juicio más claro y perspicaz que la Iglesia ha emitido sobre el sistema socioeconómico capitalista:

"Ha de tener un vicio profundo, una radical insuficiencia este sistema (el Capitalismo) si desde sus comienzos cuenta con semejantes reacciones sociales. (Se refiere Pablo VI a la incapacidad del capitalismo para instaurar la colaboración y la armonía entre la personas que interviene en el proceso productivo).

"Es verdad —continúa Pablo VI— que quien hoy hable, como hacen muchos, del capitalismo con los conceptos que lo definieron en el siglo pasado, da pruebas de estar retrasado con relación a la realidad de las cosas; pero es un hecho que el sistema económico-social creado por el liberalismo manchesteriano y que todavía perdura en el criterio de la unilateralidad de la posesión de los medios de producción, de la economía encaminada a un provecho privado prevalente, no trae la paz, no trae la justicia, si continúa dividiendo a los hombres en clases irreductiblemente enemigas..."

Por si esto fuese poco, Pablo VI advierte a los empresarios católicos el peligro de acudir a un uso narcotizante de la religión en los conflictos sociales y enseña cuál ha de ser el verdadero papel de la fe religiosa en el ámbito de su quehacer profesional.

"Es necesario el coeficiente religioso para dar una mejor solución a las relaciones humanas nacidas de la organización industrial; y no precisamente por emplear este coeficiente religioso como simple correctivo paternalista y utilitario para atemperar la explosión pasional y fácilmente subversiva de la clase trabajadora con respecto a la empresarial, sino para descubrir con su luz la deficiencia fundamental del sistema..."

Finalmente, tras de oponer al materialismo capitalista el principio de una economía al servicio de la persona humana, invita el Papa a trabajar "en la reconstrucción efectiva de las estructuras económicas de acuerdo con esta concepción".

Asimismo el objetivo que la encíclica *El progreso de los pueblos* señala al compromiso temporal de los cristianos y a todos los hombres de buena voluntad no puede ser más ambicioso:

"No se trata sólo de vencer al hambre, ni siquiera de hacer retroceder la pobreza. El combate contra la miseria, urgente y necesario, es insuficiente. Se trata de construir un mundo donde todo hombre, sin excepción de raza, religión o nacionalidad, pueda vivir una vida plenamente humana, emancipado de las servidumbres que le vienen de parte de los hombres y de una naturaleza insuficientemente dominada; un mundo donde la libertad no sea una palabra vacía..."

Evidentemente esta meta no puede lograrse sin una mutación cualitativa radical de los supuestos que preside la convivencia de la familia humana actual. Tal mutación no se reduce a una simple evolución, homogénea. Es, en el sentido más digno y veraz de la palabra, un cambio profundo estructural.

Las expresiones de la encíclica sobre el Desarrollo de los pueblos no ofrecen lugar a duda:

"El desarrollo exige transformaciones audaces profundamente innovadoras. Hay que emprender, sin esperar más, reformas urgentes".

R. BELDA

JUAN, un joven de 2.000 años

Está a punto de cumplirlos, no sabemos si redondeará esta cifra, o le falta alguna, pero Juan el próximo 24 de Junio cumplirá posiblemente los 2.000 años. Son muchas velas para una tarta. Se necesita mucha tarta, para tantas velas, pero ¡milagro! Con dos mil años a cuestas, Juan es joven, tremendamente joven. Tiene potente voz, porque si no ¿por qué se le sigue oyendo? Necesita poca ropa, porque con una piel de carnero y un cinturón está vestido y los viejos necesitan más abrigo.

Juan es "protestario" como un joven, sino que se lo pregunten a Herodes el Grande. Juan es incansable como la eterna juventud, porque hay que tener fuerza joven para ser protector de tantos pueblos del mundo a la vez y sin embargo, Juan lo aguanta. Sólo un joven puede tener esta vitalidad. Pero a Juan se le puede pedir más y nunca se niega y Juan está con todos y más con la juventud, por su juventud misma.

A Juan por joven, le gustaría que le preguntaran cómo se puede gozar de la motorización sin molestar a los demás y sin poner en peligro la vida del que conduce, porque Juan también sabe conducir.

Le gustaría que le preguntaran, cómo los jóvenes como él, pueden encontrar la sana diversión, en pleno campo, porque Juan sabe descubrir la belleza del agua, elemento primordial del Bautismo.

Si le preguntaran sobre la inconformidad, también sabría responder a los jóvenes, porque fue el primer inconformista, pero les enseñará lo que es la protesta con sentido común. Si le preguntaran,

diría que "el dinero no lo es todo, sino la riqueza de espíritu" y posiblemente los jóvenes y San Juan se seguirían entendiendo.

A Juan le sintieron y pensaron como él, cientos de generaciones que fueron jóvenes, si no ¿por qué se le sigue recordando y queriendo? Juan es una verdad, Juan es un sentimiento, Juan es un familiar nuestro, y si lo es, ¿por qué no le invitamos el 24 de Junio?

Le podemos decir, "Mira, Juan, pasa el día con nosotros, te llevaremos primero a la Misa Mayor, pero antes te prestaré un traje, porque aunque tus pieles están bien, hoy no se llevan, ya sabes lo que es la moda. En Misa oírás cantar, a las voces sibarreas, porque saben imitar a los ángeles. Luego te llevaremos a chiquitear, verás cómo no es tan malo, como algunos dicen, porque lo hacemos con moderación, siempre con moderación, y el vino es una cosa que Jesús bendijo. Luego comeremos lo de siempre pero eso sí, quisado como sabemos hacerlo aquí. Por la tarde charlaremos y al final iremos a Unzuaga, y con música CAMP, y también nuestro Txistu, que es más "Camp" que todas las cosas, bailaremos, saltaremos y seguiremos siendo jóvenes. Luego nos darás lumbre, para encender unas hogueras en tu honor, y verás Juan que en Eibar todos somos jóvenes, como tu sentimiento. ¿No ves que Eibar es todo trabajo? Tú sabes que el trabajo es juventud, y tú Juan eres un joven de 2.000 años que no quiere jubilarse. No te vayas Juan, que Eibar y los sibarreses te necesitamos.

J. M. SERNA



Armarios normalizados

PARA TALLERES, GARAGE, ETC.

San Juan, 13

Tel. 711038

EIBAR

Forjas Garaciago, S. A.

Especialidad forja horizontal

Forjado de tubos de escopeta

Barrio Chantxa

Tel. 718248

Remigio Echeverría

FORJA Y ESTAMPACION

Piezas para automóviles, motos y bicicletas

Barrio Conta

EIBAR

Martín Amuategui

ESCOPEAS FINAS DE CAZA

Exportación a todos los países

Urki, 15

Teléfono 711661

EIBAR

IMIGAS

COCINA DE BUTANO

Calentadores de agua "Imigas-Forcher"

Apartado 33

ERMUA-EIBAR

EGASCA, S. A.

Especialidades Industriales
Maquinaria
Herramientas

Avda. Generalísimo, 13
Tel. 718143 (líneas)

EIBAR

Luis Urcelay

FABRICA DE
SILLINES Y ASIENTOS
de toda clase de vehículos

Erracocho, 14
EIBAR

EIBAR

Industrias DEJ, S. A.

PUNZONADO DE PIEZAS
TROQUELES EN GENERAL

Avda. de Bilbao, s. n. (junto a Arbitrios)
Apartado 128 Teléfono 712143

EIBAR

Guisasola y C.ía

Fábrica de herramientas de precisión y
maquinaria

Apartado 43 Avenida de Bilbao, 5

EIBAR

Hace un año, decíamos que el momento armero de Eibar era bueno y que podíamos mirar el futuro con optimismo. Hoy, una nueva realidad confirma nuestro optimismo y le da nueva y fecunda fuerza: la Escuela de Armería está dispuesta a cumplir una misión muy específica en pro de la industria armera.

Hay que reconocer que en este aspecto, nuestra primera Escuela industrial era culpable de omisión. Ciertamente, tenía misión amplísima. Sus técnicas eran muy interesantes y, además, eran aplicables a la armería, pero específicamente no se preocupaban de esta industria que tanto renombre dió a nuestro pueblo. Hoy, la Escuela de Armería quiere prestar muy específicamente este servicio a la armería, haciendo que técnicas universales se apliquen concretamente al arma. De esta forma, Eibar será mundialmente reconocida por la calidad de sus armas.

En este aspecto, creo interesante reafirmar lo que el año pasado decía respecto al grabado de las armas. Es éste un detalle que no hay que descuidarlo. Aprendamos de los extranjeros. Así, por ejemplo, en Austria tienen escuelas de grabado formidables. Eibar tiene que avanzar en esta línea. Interesa que se

LA ARMERIA, HOY Y MAÑANA

multipliquen en gran número los grabadores "made in" Lucas Alberdi. Ellos podrían formar escuela artística, que bien podría ser arropada por la Escuela de Armería.

Qué duda cabe de que, hoy mismo, en una próxima entrada nuestra en el Mercado Común Europeo, la industria armera se defenderá adecuadamente frente a otras naciones. Sin embargo, como complemento de perfección, nuestros armeros precisan mayores conocimientos de balística, conocimientos que bien podrían ser suministrados por nuestro primer centro docente industrial ya citado repetidas veces.

Nuestras escopetas son buenas. La prueba es que Inglaterra y Bélgica están buscando que nosotros se las fabriquemos aquí sin marcas, para estampar ellos sus cuñas allí.

Es una pena -diré en contraparti-

da y para terminar, como discutible opinión mía- que mandemos escopetas en blanco, por ejemplo a Grecia, para que ellos los pavonen y les pongan el visto bueno.

La fabricación de escopetas ha seguido un ritmo positivo y ascendente en calidad y en otros aspectos. No hay más que contemplar hoy la soldadura y el barrenado de cañones. Este ritmo no debe detenerse. Tanto el personal dirigente como el obrero es excelente. Estamos muy bien utillados. Lo que interesa ahora es no dormirse, sino estar ojo avizor de cara al futuro e ir asimilando todas las técnicas nuevas. No olvidemos, tampoco, que el Banco de Pruebas siempre estuvo dispuesto y sabemos que lo está también en la actualidad para asesorar a esta industria tan nuestra, poniendo a nuestra disposición sus laboratorios y su saber, y ello altruísticamente. No pocos se han aprovechado de este ofrecimiento. No dejemos de aprovecharnos.

Dejemos también paso a la juventud que, en todos los órdenes y también en este de la armería, tiene no poco que aportar.

Así, Eibar será -a través de su industria armera- más próspera y más reconocida en todo el mundo.

EIBARTARRA

Industrias MENDIZABAL

FABRICA DE FERRETERIA INDUSTRIAL

Amortiguadores hidráulicos regulares

Aldatze, 1

Teléfono 717843

EIBAR

ADRIAN LASPIUR

FABRICA DE ARTICULOS DE
FERRETERIA GENERAL Y NAVAL

Ibarrecruz, 8

Teléfono 711227

Apartado núm. 302

Teléfono 711737

EIBAR

Industrias G. ARIZAGA

HELADORA AUTOMATICA "AMETZA"

Fundición inyectada de metales

Moldeo de plásticos por inyección

Travesía Hospital, 1

EIBAR

Eli Ojanguren

Eli es alegre y sencillo. Es corriente que si le preguntan a dónde va, responda sin más: "A dar una vuelta por ahí". Al anochecer, es casi seguro que esa vuelta haya sido un "paseo agradable" de ocho o diez horas de caminata o haya supuesto una escalada de quinto grado.

No es fácil entablar conversación con Eli. Siempre tiene algo que hacer, siempre va de prisa. Es sumamente escurrizado. Tras tentarle por un lado y tirarle de la lengua por otro, hemos sonsacado en sus recuerdos e ilusiones y resulta simplemente asombroso en todos sus aspectos.

No puede decirnos cuál fue la montaña a la que subió por primera vez. Su padre, Indalecio "El Fotógrafo águila", le llevó a ella desde su más tierna infancia. Desde el año 1940 es socio del Club Deportivo y ya de entonces comenzó su actividad montañera. Una de las cosas sorprendentes en él es su continua afirmación de que él no es escalador, sino simplemente montañero y sin embargo, Eli es profesor de la Escuela Nacional de Alta Montaña y miembro del Grupo de Alta Montaña, de las cuales es uno de los fundadores en la región Vasco-Navarra.

SUS ASCENSIONES

Cuenta en su haber las ascensiones a las más renombradas cumbres de Picos de Europa, Pirineos, Gredos, Alpes, siendo notorias sus escaladas:

La cara Sur -dos veces- y norte del Naranjo de Bulnes y de la Peña Santa de Castilla, dos veces también la cara Sur de Horcados Rojos, La Sureste de Peña Vieja, travesía Madejuno-Llambrión, la Este de la Torre de la Torcada, la primera escalada invernal a la Torre de Cuarte, etc., en Picos de Europa.

Escaladas en los Alpes del Tirol Austriaco, el Cervino en Suiza, tres veces el Mont Blanc

en una de ellas haciendo la travesía a la Aiguille de Midi larga y arriesgada, la Aiguille Verte por la arista del Moine y las aristas de hielo de las Aiguilles del Plan, de la Rochefort y del Triolet. La Aiguille Rayanel, el Dent du Geant, Gran Charmoz, etc.



Las Crestas del Diablo, la norte del Pico del Infierno, los seracs del Petit Vignemale y del Perdido, el espolón noroeste del Balaitous, la norte de la Pique Long, la sur del Total del Mallo, la vía Joli de la Jean Sante, la oeste del Petit Pic, Las Flamme de Pierre, las agujas del Midi d'Ossau, los espolones de la Brecha Roldán y del Cilindro, etc., y últimamente la suroeste del Dedo de Pombie de VI grado y una "primera" en la pared nordeste de la arista del Spijeoles en los Pirineos, además del Risco Moreno, Los Hermanitos, el Torreón de Gredos y otros más, todas ellas de dificultad de grado superior.

Todo esto, naturalmente, es fruto de muchos años de acción. Así resulta ser porque

Eli Ojanguren, hace 27 años, escalaba por primera vez allá en Aitzarte. Actualmente es el más veterano de los escaladores que siguen en activo en nuestra región y quizás también en la Península.

FOTOGRAFO COMO SU PADRE

Sus fotografías de paisajes y montañas llaman la atención por su calidad artística. Llegan ya a la treintena los concursos fotográficos en los que ha logrado el primer premio siendo los más importantes: el premio de honor del Concurso Nacional de Alcoy, el primer premio del mismo concurso al año siguiente, La "Placa Horizontes" del Concurso Nacional de Gerona y el primer premio del Concurso Nacional de Vigo, el año pasado.

De sus fotografías se desprende el profundo sentido y su gran visión para observar las bellezas de la naturaleza. Así se comprende que el montañismo en él no es simplemente la práctica de un deporte, mero pasatiempo, sino un sentimiento muy profundo y arraigado que sale de muy dentro.

UN EJEMPLO

Toda su vida en la montaña. Veintisiete años escalando los más agrestes picachos. Cinco concursos de cien montañas y ya docientas montañas escaladas que sobrepasan los dos mil metros y una afición y juventud inagotables han convertido a Eli Ojanguren en un consumado maestro de la montaña y la fotografía. Con su mochila al hombro, su cámara fotográfica en bandolera, fijos sus ojos en el horizonte, continúa caminando incansable para el bien del deporte montañero y de todos los deportes, porque con su sano proceder, es ejemplo para todos los deportistas.

ARREGUI

SILCA, S. A.

Los cinturones de seguridad se parecen a un seguro de vida, pero son más importantes. El seguro le protege su bolsillo. El cinturón, le protege su vida y la de su familia. Los conductores prudentes utilizan ambos.

Apartado 115

EIBAR

Ocamica Hnos.

S. R. C.

CERRAJERIA Y FERRETERIA

Avenida de Bilbao

Tel. 716340

EIBAR

ARMERIA EREÑA

ESCOPETAS DE CAZA
CARTUCHERIA - ARTICULOS DE PESCA
DEPORTE Y VIAJE

Bidebarrieta, 3
Estación, 14

Teléfono 712077
Teléfono 711717

EIBAR

Final del tango

Cuando pienso en la muerte, indefectiblemente, pienso al mismo tiempo con mucho temor en el infierno. No lo puedo evitar. Y pienso en el infierno a pesar de Orígenes, ese gran escritor de los primeros siglos que, según dejó escrito, al final le los tiempos, se salvarán todos, incluso los propios demonios. Quizá la Iglesia me enseñó a no tragarme la píldora tan bonita de la "apocatástasis" o regeneración final de todos los muertos.

Adán y Eva, nuestros padres que iniciaron la moda y el primer pador detrás de una hoja vegetal cualquiera, desobedecieron a Yahvé Dios al comer del árbol del bien y del mal, como ya sabemos todos. Pues bien: al primero de aquellos, a Adán, Dios le dijo: "Comerás el pan con el sudor de tu frente". Y a la segunda, a Eva, también le dijo: "Multiplicaré los trabajos de tus preñeces; parirás con dolor los hijos...".

Pero resulta que el hambre de hoy -usted, el vecino o el que esto escribe-; el hambre del desarrollo y de la "cultura europea", el empapado de clasicismo griego, de orden romano, de impulso caliginoso germano y de espíritu cristiano, si las pasa canutas, si su día, ciertamente, no es como ayer sucedía para poder comer el pan de cada día, y si para atender debidamente los giro bancarios que generan el piso, el coche, el viaje de placer o la intemperata clavada en un palo que, la sociedad de consumo, nos llevó a adquirir en compras a plazos.

Y con relación a la mujer, si hay alumbramientos a pesar de tantas voluntades en contra, abortivos fáciles y demás porquerías, ya no existe el dolor físico merced a las nuevas técnicas más o menos aceptadas por ciertas y particulares deontologías.

Entonces, pensamos, si Dios nos castigó a sufrir en la tierra y nosotros, contrariamente, lo pasamos bomba en ella, ¿es que lo pasaremos también bomba al otro lado de esa frontera que llamaremos escatológica? Además, si por una simple manzana, pidieron cuentas

a nuestros primeros padres, ¿qué sucederá con nosotros que comemos tantísimas manzanas cada día...?

A mí me entra un pánico tremendo cuando pienso sobre la gran felicidad de los seres que, además de tener una salud pistonuda, tienen unos hijos pistonudos, una señora pistonuda, unos negocios pistonudos y, claro, lo pasan pistonudamente disfrutando del gran pastel de la vida. Y me pregunto, teniendo en cuenta aquellas palabras de Yahvé Dios a Adán y a Eva en el paraíso, ¿es que ese Dios, tal vez cansado, no se habrá olvidado de los pistonudos? Porque a uno le consta que cuando Dios pone dificultades a nuestra salud, a nuestros caudales o altera cualquier otro factor de nuestra estabilidad gaseosa, es, precisamente, paradójicamente, porque ese Dios aún nos tiene prendidos cariñosamente de su mano. "Cuando una persona sufre en el presente, El protege siempre su futuro".

Si, efectivamente, los pistonudos que viven lejos de toda abnegación evangélica irán raudos al infierno pese a ese camelo de la "apocatástasis" o regeneración final de los muertos. Sin embargo, los que aquí las pasan canutas, irán al cielo, a esa "Apoteosis de la Gloria" que los pinceles de Guido Reni nos anticipan gráficamente desde el techo de una capilla de Florencia. Aunque como somos tan caprichosos, la cosa depende de cada hijo de vecino, pues, según hemos leído, cuando en cierta ocasión le preguntaron a Mauriac si quería ir al cielo o al infierno, el famoso académico francés respondió: "¡Hombre, al cielo por el confort, pero por los amigos...!".

Según parece los amigos de Mauriac debían de pertenecer a la clase de los pistonudos: los míos, a Dios gracias, como pertenecen a esa otra clase que, entre otras dimensiones, no desconocen tampoco la dimensión espiritual de la pobreza, pues ésto me lleva a pensar a mí con inquietud en la soledad del infierno

L. PEÑA MENDEZ



CAJA LABORAL POPULAR

Sociedad Cooperativa de Crédito



SU AHORRO en nuestra Entidad colabora en el desarrollo Industrial y Cultural de nuestro pueblo, disfrutando de

- MAXIMA RENTABILIDAD
- 12 MILLONES DE PESETAS Y 24 COCHES EN PREMIOS

Promotora del Desarrollo Cooperativo y orientada en beneficio de la Comunidad a través de sus :

- Servicios Sociales, Económicos y Empresariales
- 56 Cooperativas Asociadas
- 11.000 Puestos de trabajo creados
- 54 Oficinas en nuestra Región

Oficinas en EIBAR :

Calle BIDEBARRIETA n° 4, bajo.

A su disposición

Promoción de la mujer ¿mito o realidad?

Que el tema preocupa es algo evidente. Son muchos los actos formales, charlas, conferencias, reuniones, artículos, etc., en que la mujer aparece como centro en ese cuestionario acerca de su incorporación a la vida con todas las consecuencias.

Hace ya bastante tiempo que el tema está en la palestra. Inicialmente y por paradójico que resulte, las primeras voces que se alzaron en defensa de la emancipación de la mujer fueron voces masculinas. Posteriormente ha sido la propia mujer la que ha tomado en sus manos el deber irrenunciable de trazar su propio destino.

Llegados a este punto, interesa —pienso yo— reflexionar un poco sobre el camino recorrido y esto, a ser posible, sin perdernos en divagaciones. Para ello, renunciaremos a hablar de la mujer en general para centrarnos en la mujer de nuestro Eibar.

¿Cuál es la situación actual de la mujer eibarresa? ¿Dónde se encuentra respecto a aquellos primeros planteamientos del tema que escandalizaban a no pocos maridos? ¿Hasta dónde ha llegado en su grado de responsabilización? Sinceramente, pensamos que las respuestas no pueden ser excesivamente alentadoras.

La situación parece encontrarse en el mismo callejón sin salida. Las últimas conferencias pronunciadas en la Sociedad Arrate parecen confirmarlo. El acuerdo a nivel teórico llega hasta el punto en que realmente hay que dar el salto. Porque, querámoslo o no, la única posibilidad de incorporación, la única posibilidad de personalización se da a través del trabajo.

Sí, ya sé que hay multitud de trabajos que no personalizan, antes al contrario alienan, pero ese es otro problema que afecta de la misma manera al hombre. Lo que parece evidente es que sólo rompiendo "los muros protectores" del hogar, la mujer puede encontrar su realización.

Indudablemente, esto todavía suena a herejía en muchos ambientes y precisaría matizaciones. Lo único que quiero aclarar es que el trabajo de la casa es monótono, duro, poco brillante, nada valorizado, etc., pero al que la mujer se agarra como con auténtica desesperación para, sin dejar de ser teóricamente vanguardista, no traspasar el umbral de seguridad que le proporciona su pequeño reino. A pesar de sus proclamas de liberación, valora mucho más la seguridad de su establecimiento.

Que existen dificultades para dar el salto resulta evidente. Las condicionantes históricas, la sociedad, el trabajo en las empresas, las guarderías, etc., son realidades que obstaculizan sus posibilidades. Pero no cabe duda de que el precio más importante para la liberación de la mujer no es exterior a ella misma. En el fondo se debate entre dos fuerzas contradictorias, sus deseos de liberación que a veces se convierten en puro afán de emulación del hombre, y el mantenimiento de su "status" de ser protegido, guiado, sin responsabilidad en las decisiones y cómodo en muchos aspectos. Y hoy por hoy en la mujer eibarresa sigue prevaleciendo la segunda fuerza.

Todos los intentos realizados en Eibar, al menos los que yo conozco, para ayudar a la mujer a realizar sus posibilidades han terminado en un rotundo fracaso. Es necesaria la valentía suficiente para aceptar que, pese a las dificultades exteriores, el auténtico problema radica en la propia mujer. Querer emanciparse, participando en la construcción de la sociedad, exige algo más que pura fraseología. Exige el esfuerzo necesario para salir de la seguridad del hogar a enfrentarse con el reto de un mundo que a todos, hombres y mujeres, nos necesita.

ANTONIO CANELO

RODISA, S. A.

EIBAR

Fábrica de Rodamientos
y Jaulas de Aguja y Rodillos

Telex 36131

Tel. 741480-4

Barrio San Antolín

ALZOLA

Suministros de pesca

E V I A

Apartado 82

Chonta, 19

Teléfono 711623

EIBAR

AYRA DUREX, S. A.

FABRICA DE ARMAS

Recambios para Automóviles

EIBAR

UNION ARMERA, S. C.

FABRICA
DE ESCOPETAS FINAS

Jardines, 14

Teléfono 711247

EIBAR

Francisco Arana, S. R. C.

Fábrica de Tornillos y demás piezas
de precisión

Carretera de Elqueta, 4

Tel. 712315

EIBAR

HIJO Y SUCESOR DE

Esteban Sarasua

Fábrica de artículos
de caza y ferretería

Macharia, 9

Teléfono 711815

EIBAR

Victor Sarasqueta, S. A.

FABRICA DE ARMAS

Escopetas de dos cañones para caza
Rifles de dos cañones para caza mayor
y tiro de pichón

Apartado 25

Teléfono 716348-9

EIBAR

ANE LOYOLA

MINI - CAMPEONA NACIONAL DE ESQUI



El esquí en nuestra villa ha sido durante años un deporte no sólo de minorías, sino un deporte exótico. Porque de minorías es, por ejemplo, el Tiro de Pichón, el Automovilismo, la Motonáutica y la Aviación deportiva. Son deportes que pueden practicarse (no los dos últimos citados) en nuestras campas y carreteras. Pero el esquí, requiere además de la nieve, lugares apropiados para el deslizamiento. Cierta es que ahora está haciendo furor en algunos países el esquí sobre hierba, pero en nuestra villa no parece tener muchos adeptos.

Por el contrario, el esquí sobre nieve, desde hace unos años se ve incrementado merced al Club Deportivo local, que con sus excursiones a Candanchú, Formigal o Urbasa, ha conseguido incluso celebrar campeonatos sociales, en los que apuntan ya, como promesas de un brillante futuro ciertos jovencísimos elementos. Y entre ellos se encuentra una deliciosa y encantadora chiquilla de 12 años. Se trata de Ane Loyola Zuloaga, a la que sólo le falta llegar a la edad de los que están en primer plano para ser lo que ellos son.

Es hija de un industrial bien conocido en la villa y amante de este hermoso deporte.

-Ane, ¿desde cuándo practicas el esquí?

-Hace tres años.

-¿Dónde fueron tus comienzos?

-En Candanchú con mis padres y mis hermanos.

-¿Cuántos sois?

-Tres. El hermano tiene 13 años y la hermana 8. También ellos esquían. Mi hermano es campeón vasco-navarro de Alevines.

-¿Y tú?

-Yo gané el campeonato vasco-navarro, el slalom gigante y el especial. Gané también el Trofeo "Chavaluco", que es prueba nacional.

-¿Tienes muchos premios?

-¡U! muchos. Hasta ahora tengo en casa 10 copas, 4 medallas de oro, 2 de plata y 2 de bronce.

-Y aquí, en el ballet, ¿qué tiempo llevas?

-Desde los 5 años.

-Esto, ¿te ayuda algo?

-Pues sí, mucho. Sobre todo para tener flexibilidad de movimientos, ya que sobre todo en el slalom especial se precisa tener una cintura ligera y rápidos reflejos.

-¿Cuántos días practicas el esquí?

-Dos. Los viernes salimos a las seis de la tarde hacia Candanchú. El sábado practicamos todo el día, y el domingo, parte del día. Hacia las seis de la tarde salimos de regreso para llegar a casa sobre las diez y media de la noche.

-Y el ballet, ¿cuándo ensayas?

-Los lunes y los martes.

-¿Qué te gustaría ser: una gran esquiadora o una gran danzarina?

Ane medita un poco más su respuesta y nos dice:

-Pues la verdad, no sé qué decirle. Las dos cosas me gustan.

Aquí intervienen sus amiguitos del ballet para decirle: "¡Jesús, chica, ganaras más dinero con el esquí siendo una Paquita Ochoa! Ella le responde: ¡Pero es tan bella la danza!".

-Hablando de otras cosas, ¿ya estudias?

-Sí, y lo aprovecho bien.

-¿Has esquiado en Navacerrada?

-¡Claro que sí! Y me llevé el primer premio. Una medalla de oro en la categoría de Benjamines. También conseguí dos de plata en otras dos pruebas. Allí se presentaron también esquiadoras catalanas.

-¿En qué categorías participáis tú y tus hermanos?

-En tres: Alevines, mi hermana, y Benjamines mi hermano que tiene 13 años y yo. Luego hay otra que se llama la de los "Aquiluchos".

-¿No pasas miedo?

-Al comenzar las competiciones, algo. Pero cuando he recorrido unos metros se pasa.

-¿Tuviste alguna caída?

-De eso nadie se libra. Ni los mejores.

-¿Hasta cuándo piensas seguir?

-Mientras pueda, y en espera de ser algo en este deporte. Suerte, Ane.

C. UNZUETA

FRANCISCO ANITUA

FABRICA DE ARMAS
Y FERRETERIA

San Agustín, 2 y 4

Teléfono 713076

EIBAR

"LEMA" S. R. C.

TORNILLERIA

Fabricación de toda clase de
piezas de precisión

Avenida de Bilbao

Tel. 718240

EIBAR

Tomás Amuategui

CASA AMUATEGUI

Fábrica de Accesorios de Bicicletas,
Ciclomotores y Motocicletas

Carretera de Elgueta, 3 y 5

Teléfono 711524

EIBAR

La rehabilitación en Eibar



- José Miguel Amostegui monta un centro.
- Uno de sus objetivos: El método Profiláctico del parto sin dolor.

Eibar, con su alta densidad industrial, arrastra consecuencias de todo género. Entre ellas, sin duda, los accidentes laborales. Es en este momento cuando los centros de rehabilitación ofrecen una esperanza. Una cabina, nueva y espectacular, se abrió el 2 de mayo en Eibar. José Miguel Amostegui, el primer fisioterapeuta eibarrés, es el nombre de un técnico que sirve a la rehabilitación. Después de dos años de brecha en nuestro pueblo se ha lanzado a la aventura de montar este servicio. En el primer piso del número 6 de la calle María Angela. Es de los mejores, si no el mejor, de nuestra provincia. Si el americano "way of life" se puede aplicar a nuestro caso, diría que la última palabra U. S. A. en aparatos de rehabilitación está reunida aquí. Es un centro montado con visión de futuro.

-José Miguel, ¿cuáles son las características generales de tu centro?

-El centro tiene 200 metros cuadrados de extensión, calefacción general, agua caliente, música funcional ambiental... en fin, servicios para asistencia colectiva e individual, etc.

-Dejando el hall y servicios adyacentes, ¿qué tienes en el gimnasio terapéutico?

-Bueno; este es un amplio salón de 65 metros cuadrados, provisto de suelo de madera y material como camillas de tratamiento, bicicletas ortopédicas, Box de poleoterapia, aparato sistema de remo, espaldaderas, escalas de hombro en espiral de puñales, escalas de dedos, espejos de reeducación, sistemas de tracción servical y autopasivos, etc. Este aparato que ves aquí, el OLEO-FREIN U. S. A. 72, es como si dijéramos la estrella del gimnasio, consta de un sistema de freno regulable y autocontrol por célula foto-eléctrica y sirve para realizar toda clase de ejercicios en balance comparativo y tratamiento.

-¿Y estos otros cinco departamentos?

-El departamento de columna está dotado de mesa especial y motor de tracción vertical TRU-TRAC con posibilidad de tracción alternante. El departamento de electroterapia está provisto de cabinas independientes dotadas de onda corta, microondas, ultrasonido, corrientes galvanofarádicas, infrarrojos-ultravioleta, vibrator G 5, etc. El departamento de hidroterapia consta de servicios para baños de contraste de miembros superior e inferior. También está dotado con el Hidrocollator (calor húmedo) y el Col pac (frío húmedo). Y finalmente, el departamento de ergoterapia con banco de carpintero, mesa y útiles para trabajar la madera, estaño, etc., y el de reconocimiento y tratamiento independiente con plano cuadrículado, altímetro, peso, mesa de relajación y tratamiento, etc. También disponemos de un despacho de recepción y archivos.

-¿Qué orientación vas a dar al centro y con qué personal cuentas?

-Quizás lo que más me haya impulsado a ampliar mis servicios como fisioterapeuta en Eibar y a abrir este centro, es el alto porcentaje de enfermos o accidentados precisados de este tratamiento de rehabilitación. En el fondo la apertura del centro viene im-

pelida por la necesidad de responder convenientemente a los problemas que en este terreno están planteados. El centro está orientado específicamente al "tratamiento" de rehabilitación, es decir, que el enfermo llega al Centro enviado por el médico, quien previamente ha emitido un diagnóstico e indicaciones a seguir. Ahora bien, para llevar a la práctica este tratamiento, además de mi persona, cuento con la colaboración de dos señoritas auxiliares de rehabilitación, Coro González Saenz de Viteri y Begoña Michelena Recalde. Está estudiado el aumento de personal para asistencia al centro, en su vertiente técnica y auxiliar. Para aquellos enfermos que lleguen al centro careciendo de prescripción médica, éste está en relación con una serie de especialistas rehabilitadores, traumatólogos, neurólogos, etc., para su diagnóstico e indicaciones a seguir.

-¿Crees que es posible conseguir la desmasificación en este tratamiento?

-Bueno; no sólo se puede conseguir la desmasificación, sino que de hecho al orientar la instalación de este Centro he procurado desmasificar al enfermo. Porque aun cuando en ocasiones la masificación puede resultar conveniente en el tratamiento de los enfermos porque los estimula para conseguir unos logros que quizás solos no los conseguirían, sin embargo, en otras ocasiones al enfermo le conviene estar solo, independiente de los demás. Para ello he previsto una serie de departamentos para que el enfermo pueda llegar al centro, ser tratado y evitar el contacto con los demás.

-¿Qué proyectos tienes "in mente" para tu Centro?

-Por supuesto, acondicionar el centro con todo aquello que resulte científicamente conveniente para el tratamiento de rehabilitación. Tanto material como técnicas nuevas. Por otro lado, una idea que acaricio desde hace algún tiempo es la que se refiere al método psico-profiláctico del parto sin dolor que abordaré dentro de poco.

Este es José Miguel Amostegui quien en el número 6 de la calle María Angela ha abierto un nuevo Centro de Rehabilitación. Fisioterapeuta por la Universidad de Madrid en la Facultad de Medicina, se ha lanzado a una aventura que, aunque cargada de riesgos, ha de ser efectiva. Eibar precisa de estos servicios que la moderna ciencia fisioterápica ofrece a quienes por causas físicas están traumatizados de alguna manera.

JOFE



EVOCAION DE MARITAIN

Jacques Maritain -noventa colmados años- acaba de morir en la paz de su convento de Toulouse, rodeado por la fraternidad de los Hermanitos de Foucauld. Con él ha muerto el pensador católico más significativo de este siglo.

Pablo VI ha hecho de Maritain un elogio sencillamente definitivo al declararle "maestro en el arte de pensar, de vivir y de rezar". Esta triple síntesis magisterial le convierte en un cristiano de excepción.

MAESTRO EN EL PENSAR. Este inédito de Maritain citado por el Papa le define: "Todo profesor intenta ser lo más exacto y estar lo mejor informado que pueda en el campo que le es propio, pero también está llamado a servir a la verdad de forma más profunda. Se le pide amar, por encima de todo la verdad, como el absoluto al que se dedica por entero. Si es cristiano, es a Dios mismo a quien ama". No es apresurada síntesis periodística definir su tarea científica, filosófica y vital como una peregrinación incesante hacia la verdad, como un servicio incorruptible. ¿Es extraño que haya en sus casi sesenta libros pequeñas contradicciones, movimientos pendulares, acotaciones críticas a sus viejas posiciones? ¿No son estas las mejores pruebas de su seriedad, de su ascética búsqueda de esa verdad inalcanzable?

MAESTRO EN EL VIVIR. En el vivir comunitariamente añaditamos nosotros, porque Maritain supo hacer de la existencia personal campo de fraternidad. El gran regalo de Francia al catolicismo del siglo XX fue esa "constelación de cerebros" integrada por hombres como Leon Bloy, los Van der Bernanos, Peguy, Claudel, Rouault, etc. Maestros y discípulos, amigos fraternos que vivieron en la, quizás, primera comunidad de base del cristianismo del siglo XX. Comunidad que alcanzaba incluso al intercambio de bienes, a la mutua penetración, al travase diario de inquietudes y hallazgos. Capítulo aparte su intensa experiencia espiritual con su mujer Raissa, "compañera del alma" del filósofo, caminante al mismo paso en esas peregrinaciones continuas hacia la trascendencia, hacia lo espiritual, hacia -digámoslo sin reparos- la santidad.

MAESTRO EN EL ORAR. ¿No será quizás esta una de las tareas más importantes del cristiano en la hora actual? Enseñar al hombre a entrar en esa atmósfera de lo divino, sin desarraigarse de la tierra; contemplar la tierra, no con vendas en los ojos, pero sí con ojos nuevos, tener en vilo el alma para transmitir todo lo que sólo Dios es capaz de dar. Jacques Maritain tuvo toda su vida esa nostalgia de oración y al perder a Raissa se retiró a una comunidad de Hermanos de Foucauld para reencontrarse en el silencio con Dios.

Desde allí ha partido camino de la Eternidad.

París en junio, 1882 (años urtean); jatorriz, protestante-taldekoa. Sorbona'ko ikasketxe nagusian ikasketak egin ondoren, 1906'ean katoliko bihurtu zen, L. Bloy aita-ordeko zuela. Aldaketa antan zerikusit aundia izan zuen gero emazte artutako Raissa Oumankoff'ek. Senar-emazte bezela, agor izan ziran; ez zuten semeirik sortu aragiz; bai amaika, espirituz.

Gaztetandik eman zion idazteari ta itsez erakustean, Canada ta USA'ko ikasketetan irakasle sakona izan da, urte askotan. Azkenengo gudate nagusian, demokraziaren aldetik jarriz situari bere almenak; ta pakea egin zanean, Erroma'ra bidaiatu zuen De Gaulle'k.

Itzal aundia datorke Maritain'i bere idazkizetatik, batik-bat, Irurogei bai liburu sortuak ditu, jakingai ugari zaiñ-zaiñetik atertuz. Gaur egunetako ta betirako irakaspen bikan asko eman digu kristauti; erakutsi digu nola alkartu kristau-bidea ta erriketa-bidea; Kristau izateari dagokion politika, alegia. Ari antan ditugu bere "Du régime temporel et de la liberté", "L'humanisme integral", e. a.

An-emen estatu menderatzaileak gizona zapaltzen ikusirik, gizotaren alde jokatu zuen almen gustu.

Bein baña gelaotan esan zuen, ez zuela onik bere baitan, gogokeria ta kristautasuna naastuan ari ziran bitortean.

Larogei ta amaika urtekin joan zaigu pentsalari bizkorra, erasotuen launtzaille zintzoa. Berari buruz, Aita Santuak esan digu "Pentsar-bideetan, bizideetan eta otaiz-bideetan gidari izan da Maritain".

Askok zai digu Maritain'i.

BANCO SAN SEBASTIAN

Federado con el BANCO HISPANO AMERICANO

CASA CENTRAL:

Avenida de España, 19. San Sebastián.

Sucursales y Agencias en las principales poblaciones de la Región.

Toda clase de operaciones de Banca, Bolsa y Ahorro
(Aprobado por el Banco de España con el núm. 5.003)

LEON LASPIUR'EKIN IZKETAN

Nuntarra zera, Leon?

—Bergararra. 1897' urtean jaioa.

Noiz asi zan zuzen musikarako zaletasuna?

—Umetxo nintzala. Gogoratzen naiz. 7 urtekin, etxean jakin gabe, nola jua nintzan Academia, solfeo ikasi naiean. 8 urtekin, emon eusten "triangulua" eta Bandan jotzen ipiñi ninduen. Antxe jarraitu neban 12 urterarte.

Txistuakin noiz asi zihian?

—Nere anaia txistularia zan. Lenengotik Algortan. Gero Bergaran bertan. Berari ezker zaletu nintzan txistura eta 12 urtekin plazan jotzen neban. Anaia, txistulari lenengoa zan; ni, bigarrena. Orrelaxe egin nebazen 17 urte Bergaran.

Eibar'era noiz etorri zihian?

—1930 urtean. Ortarako oposizioak izan ziran. Lau agertu giñan. Epai naiean Jose Maria Olaizola, Urteaga ta Gorosari zeuden. Salen Teatroan, agirian, egin gendun geure saioa ta ni urten nintzan irabazle. Sei urte egiñ nebazen Eibar'en. Gure txistulari bandan, ni nintzan lenengo, Prudentzio Ansola, bigarregoa ta Pedro Alberdi tanbor.

Asko jotzen zenduten?

—Eibar'en, txistuakin dantzan egiteko oitura, asko galduta zegoan. Neguan, amabostian beñiñ, bandiakin txandaka jotzen zan. Bandarik ez eguanian, kontsejupian, oso gitxi. Ni asi nintzan geiago sartzen txistu dantza ta, apurka-apurka, jendia, zahar ta gazte, politxo sartu ziran euskal dantzetan.

Zenbaot konposizio daukatzu egiñak txisturako?

—43, "Txistulari" errebistan agertuak daude. Beste 16 agertu gabe.



Ikasle ta jarraitzaileak izan dituzu txistulari artean...

—Bai, euretatik onenetakua Berrizko Alejandro Aldekoa. 13 urtekin asi ta 16'ra arte egon zan nerekin ikasten. Oso ona etorren, Begoñan, 16 urte zituala, oso arri-tuta gelditu ziran berari entzuten. Baita be Txomin Bilbatua, Luis Perez Sarasketa ta beste asko nere eskolatik pasatu ziran.

Zeuk nori zor diozu geien txistulari lez?

—Nere anaiari. Bera izan neretzat maixu berezia. Gero, neuk nere aldetik egin dedan lana. Anaia puntarengua zan. Elo-

la'ren ikasle maitatua, 17 urtekin, zazpi bandatik lenengo urten zan eta geruago, bere maixuakin batera lenengo maillan Bilbon ogeiren artean.

Gaur, zelan ikusten dezuz txistularitasuna?

—Apuurtxo bat illun. Asko dagoz, bai, sekula baiño geiago, baiñan onak gitxi. Apur bat afariketan artzen dabe askok txistua. Gitxiak seriotasunez. Gaur, bandarik ez dago. Bakarka, asko; onak, girxi Markiñan dago, zorionez, banda ona Ansola anaia egiña.

Etorrituna?

—Serio artzen badabe, izango da etorkizuna. Lehen, beste ilusio batekin artzen zan txistua. Orain, askok, ogei urtera el-tzen diranean, dana bertan-bera lagatzen dabe. Baiñan egia da, baita be, gaur Arrate Bazkunean lan polita egiten diarduela. Asko saiatu beharko dira, orraitioak, aurre-ra urtetzeko. Zorionez, beste gauza eder bar ikusten dogu; gaur, euskal musikan txistua sartu nai dutela batez be orkestran.

Azkenez, gaur artzen diranei zer kontseju emanago zenleke?

—Lenengo probatu dezatela ia etorkizunik ba daukaten txistulari lez, eta badaukate, galdetu dezatela beren buruei ia serio edo juergarako ikasi nai duten.

Eskerrikasko, Leon, zure esanegaitik. Gure gaurko gazte asko joan ditezela zure bideetatik: orra or gure naia.

P. BIDEBARRIETA.

IDESA

INDUSTRIAS

DECOLETAJE ESTAMPACION. S. A.

FABRICA Y OFICINAS:

Av. Guipúzcoa, 15 - Apartado 35

ERMUA (Vizcaya) Teléfonos 93 y 236-198

Telegramas: IDESA - Apartado 161

EIBAR (Guipúzcoa)

Suministros "EGO" S. A.

Distribuidor de

"ACEROS DE LLODIO, S. A."

Calle Dos de Mayo, 16

Carretera Elgueta, 2

EIBAR

Tel. 711552

Tel. 711466

Tel. 718159

JUAN MUGICA

Especialidad en calentadores de agua a butano e instalaciones de aire, etc.

Quemadores de petróleo y fuel-oil

Fontanería en Obras y particulares

Teléfonos 711030 y 711863

Maria Angela, 13

EIBAR



EN GUIPUZCOA

ARTE

—Ha estudiado Vd. el arte religioso de Guipúzcoa. ¿Cree que con pocas variantes, pueden valer sus afirmaciones para las demás provincias vascongadas?

—He estudiado con detención el arte de Guipúzcoa en el siglo XVI, es decir, el Renacimiento guipuzcoano en sus diversos períodos. En cuanto, a Renacimiento, me parece que Guipúzcoa no desmerece en nada, respecto de Vizcaya y Alava, y aunque son difíciles las comparaciones, tal vez puede afirmarse que va en cabeza. Sólo como aficionada conozco otros estilos, y creo que Alava ha tenido la suerte de conservar el románico, no monumental, pero sí muy rico; cuenta también con muy buen gótico, así como Vizcaya. Nosotros nos gloriamos con la obra gótica, posiblemente entre las más antiguas de las tres provincias, la Iglesia de San Salvador de Guetaria, en cuyo coro se reunió la célebre junta de la provincia en 1397.

—¿Cuál es el estilo predominante en la arquitectura y escultura religiosas en los monumentos que actualmente poseemos en el País Vasco?

—En cuanto a arquitectura religiosa extendiéndonos al País Vasco, y excluyendo a Navarra, (que siguió distintas derroteros artísticos, por lo menos en parte) predomina, sobre todo, en Guipúzcoa y Vizcaya, el estilo

Aunque no podemos considerar a Guipúzcoa como una de las provincias más ricas en tesoros de arte, no podemos tampoco desdeñar cuanto de escultura, pintura, arquitectura y decoración conserva.

Existe un magnífico libro, "El Renacimiento en Guipúzcoa", publicado bajo los auspicios de la Diputación de Guipúzcoa y consta de tres volúmenes.

Un libro que recoge cuanto se sabe sobre la materia. Un libro que es tesis doctoral, con la máxima puntuación y premio extraordinario.

Hojeamos sus páginas: tradición artística del pueblo guipuzcoano; arquitectura religiosa guipuzcoana de tradición gótica del siglo XVI; el gótico vascongado en Guipúzcoa; la arquitectura civil y militar en Guipúzcoa en el siglo XVI; la escultura del Renacimiento; el romanismo escultórico guipuzcoano; grupos escultóricos y escultura exenta del siglo XVI; la pintura del Renacimiento en Guipúzcoa; las labores de hierro, de orfebrería y de bordadores en el siglo XVI.

Su autora es la Madre María Asunción Arrázola, de la Compañía de María.

La M. Arrázola es profesora. Muy ocupada en enseñar. Pero accedió a una entrevista con Fr. Pedro de Anzagasti, para la Revista ARANZAZU, de la que extraemos lo que sigue.

gótico-vasco, con sus iglesias columnarias y bóvedas en palmera. Pero este estilo no es exclusivo de nuestras provincias; existe también en La Mancha y en Murcia; sin embargo, es entre nosotros donde se da en mayor profusión, por lo que recibe el nombre de gótico-vasco. Se caracteriza porque las plantas de las iglesias son de salón, siguiendo la manera renacentista, así como también los apoyos son clásicos; conserva del gótico las crucerías de las bóvedas. Irún, Rentería, Azpeitia, Azcoitia, Tolosa, Zumárraga, Eibar, Idiazabal, Vergara, Deva, Segura.

El que exista este estilo fuera de nuestro país, puede obedecer a que los maestros canteros vascos trabajaban en el XVI a todo lo largo y ancho de la Península (incluyo a Portugal).

Respecto a la escultura, domina la barroca; hay espléndidos retablos renacentistas Oñate, Vergara, Iciar, Portugalete, Elorrio, Cenarrusa, Elvillar (Alava), etc.) pero el retablo barroco es el que más abunda, tanto el del XVII, como el churrigueresco y rococó de la primera mitad del XVIII. Fuera del retablo, la imaginaria exenta procesional, es casi exclusivamente barroca.

—¿Cuáles son los frutos principales de sus largas y minuciosas investigaciones?

—El fin que me propuse fue demostrar, no sólo a los guipuzcoanos, sino también fuera de nuestro país, la existencia de obras artísticas en Guipúzcoa, porque son poco conocidas. Estudié el Renacimiento en todas sus etapas. La primera, se extiende desde fines del XV hasta el primer cuarto del XVI; se nota mucha influencia extranjera, sobre todo, flamenca, y gótico decadente. En el segundo cuarto de siglo se da el plateresco; en el que sobrevive el gótico, pero domina el renacimiento. De 1550 a 1575, aproximadamente es el período de transición al romanismo que se inicia con Juan de Anchieta y se extiende durante el último cuarto de siglo para aden-

trarse en las primeras décadas del XVII con sus discípulos.

El churrigueresco y el rococó son la última manifestación del barroco, a fines del XVII y primera mitad del XVIII.

—¿Opina que Vasconia posee mejores monumentos religiosos que civiles en los estilos estudiados?

—Vale más lo religioso, en el siglo XVI, excluyendo la Universidad de Oñate.

En los siglos XVII y XVIII hay muy buenas Casas Consistoriales, que podrían competir con iglesias barrocas de la misma época.

—Cíteme algunas riquezas particulares, arquitectónico-artísticas en Guipúzcoa.

—En arquitectura religiosa: 1) La Iglesia de Astigurría, prerrománica; 2) La Antigua de Zumárraga, siglo XIII?; 3) San Salvador de Guetaria; existía en el siglo XIV, 4) Las iglesias del gótico final: Oñate, Fuenterrabía, S. Vicente (San Sebastián). 5) Las iglesias gótico-vascas (citadas); 6) Las iglesias de Santa María (barroca, XVII), de San Sebastián.

Basilicas. Iciar (último renacimiento siglo XVI); Loyola (barroca), siglo XVIII; Aranzazu, siglo XX.

Monasterios. Bidaurreta (Oñate), siglo XVI; San Telmo (San Sebastián), siglo XVI.

Arquitectura civil: La Universidad de Oñate (siglo XVI); Casas de Ayuntamiento siglos XVII-XVIII; Oñate, Mondragón, Vergara, Astearzu, Hernani, Legazpia...

Casas-Torre: Torre Lucea, Zarauz, siglo XV; Torre de Legazpi, siglo XV; Palacios Renacentistas: Cestona (Lilly, XV), Vergara, Segura, Villafranca.

Escultura. Retablos Renacentistas: Oñate, Vergara, Iciar, Zumaya, San Vicente (San Sebastián), Tolosa (Franciscanos), Berástegui, Ezquioga, Garagarza. Retablos barrocos: Irún, Hernani, Deva, Vergara (Sta. Marina), Segura, Cestona y Aizarna.

Carta de nuestro 1.º director

Mi querido Don Pedro:

Todos los años, por estas fechas, llega tu carta pidiendo mi colaboración periodística para el número extra de San Juan.

Este año 1973, ante tu insistencia "apostólica" -digna de mejor causa- no te doy ya "calabazas". Pero tampoco escribo un artículo. Te escribo ésto, una carta, algo en lenguaje epistolar que, eso sí, puedes usar como creas más conveniente. Y a ello me ha llevado tu apelación, tu habilidosa invocación a que la Revista fue, en cierto modo, hija mía. Conforme te leía, venían a mi memoria aquellas reuniones que, en torno a un velador del Casino Rialto, celebrábamos los cuatro padres de la Revista "Eibar": Luis Peña Méndez, el fino oreansano eibartarrizado; José Luis R. Anzorregui, el eficaz e inquieto quitadarrreas infantiles; tú, celoso hombre de solana -que espero conserves-; y yo, que, por ser periodista titulado, tuve que asumir la dirección "teórica o legal" de la Revista (porque no nos engañemos, Don Pedro, la dirección "práctica" la llevaste, la llevas y la llevarás tú siempre, entre otras cosas porque eres basten mandón).

Sí; en torno a aquel velador, que tantas veces sacamos al balcón en verano, nació "EIBAR, Revista de un Pueblo". Y en torno a aquel velador nos metíamos con el a veces barroquismo literario de Anzorregui; con la altura temática de Peña; con el aire de sacristía con que, en ocasiones -muy pocas- pretendías tú teñir las páginas de lo que queríamos fuera alegre, desenfadado y, sobre todo, laico; y con la natural tendencia mía a decir y demostrar lo estupendamente

que lo hacía todo el Ayuntamiento. ¡Qué buenos ratos pasamos! ¡Y qué alegría produce el ver que todo aquello no fue estéril! Porque es lo cierto que la "Revista de un Pueblo", casi veinte años después, sigue existiendo y llegando a mi casa de Madrid en donde es, siempre, muy bien recibida por mi costilla -alevin de eibarresa y de un "madrileño" que mereció ser eibarrés- y por mí, que se me asoma una sonrisa a los labios cuando la veo en la antesala al llegar de mi trabajo (porque en Madrid, mi querido Don Pedro, se trabaja. Y mucho). Por la revista sigo, en cierto modo, "viviendo en Eibar". Ella me trae alegrías y tristezas. Un día me dice, por ejemplo, que a Antxon Iraolaquitoia lo han hecho Alcalde -enhorabuena, Antxon-; otro, en cambio, me anuncia la muerte de seres a los que, quizá, no tuve tiempo de llegar a querer, pero sí de apreciar mucho: Isaac Viteri, el padre de los Eguren, Luis Artamendi... Otras veces, por último, leo y releo cifras y datos municipales, cosas de la Casa Grande de Unzaña que, instintivamente, me obligan a compararlos con otras cifras, con otros datos que, en su día, me hicieron sudar lo mío y sudar, también, a más de un contribuyente eibarrés, no a veces del todo comprensivo y caritativo al juzgar el puesto y lugar en que Dios ha colocado a cada cual en esta vida.

Recuerdo mucho Eibar, Don Pedro. Fueron bastantes los años pasados con vosotros. ¿Qué hubo de todo? ¡Qué duda cabe! Pero los recuerdos agradables superan, con mucho, a los desagradables. Además, ahora, ya no puede haber más que elementos positivos: los

"sanblases" que matemáticamente llegan a Madrid cuando deben, porque de ello se ocupan dos maravillosas eibarresas que se llaman María Cristina y Florita: las visitas de los buenos amigos que saben que mi casa es la prolongación de su hotel madrileño; las cartas de quienes trabajaron a mi lado y parece que olvidaron mis defectos... Sí; el nombre de Eibar es para mí francamente atrayente, simpático. Sé que quiero a Eibar.

Y lo quiero, entre otras cosas, porque ahí, entre vosotros, me dice hombre. Me dirás ¡pues ya te costó hacerte hombre cuando comenzaste a serlo a los 25 años! Y tendrás razón. Pero tú sabes que hay muchos momentos para "hacerse hombre", y que uno de ellos transcurre cuando en una vida comienzan a surgir ciertas dificultades; cuando el mundo rosa se derrumba en la parte en que, inevitablemente, se debe derrumbar; cuando uno se dá cuenta de que no es, precisamente, el ombligo del mundo; cuando, en fin, es sano y bueno el recibir algún revolcón. Todo ese momento, querido Pedro, yo lo viví en Eibar. Y no sé lo que me deparará el futuro. Pero lo que sí sé es que, humana y profesionalmente, mi presente y mi futuro están condicionados por la impronta que tu pueblo y sus gentes marcaron en mí.

Y nada más, Don Pedro. A lo mejor algún día escribo el artículo que con tanta insistencia me pides. Quizá, si llevo a escribirlo, lo titule "Mis 4 Alcaldes". Pero mientras se produce ese hipotético momento, acepta esta sencilla carta que con todo afecto y cariño te he escrito.

JESUS GUIJARRO

Grúas KATILLU

especialidad en traslado de
maquinaria, remolques, construcciones

AMAÑA-EIBAR

Teléfonos 713731 y 712136

Leonardo AZPIRI

S. A.

Toda clase de materiales para Hojalateros
Saneamiento ROCA y URALITA

Paseo Urquiza, s. n. Tncs. 717840-41-42
EIBAR

Otaola y Vildósola

Teléfono 711103

EIBAR



UN CALIDO HOMENAJE

Por AYUSO

El pasado diecisiete de marzo, un accidente automovilístico sesgaba transitoriamente el discurrir apacible y modesto de una familia navarra humilde, hace veinticinco años afincada en nuestra villa. La fortuna quiso que el contratiempo, aunque importante, tuviese el carácter transitorio que comentamos ahora: trasladábase Vicente Ramírez, en compañía de su esposa y de su primogénito, a Lodosa en un coche de alquiler para asistir a la ceremonia de un enlace matrimonial. Todos los ocupantes sufrieron daños de consideración, en particular Vicente, que padece desplazamiento de cadera y se recupera hoy paulatinamente, previéndose su curación total a largo plazo.

Teniendo en cuenta que el amigo Ramírez es cabeza de familia numerosa, con diez hijos, varios de ellos menores, su situación general ha sufrido también las consecuencias a trueque de este incidente. Pero el pueblo de Eibar, que se ha distinguido siempre por su espíritu de convivencia, se expresó cumplidamente dos meses después de ocurrido el percance, merced a la celebración, en el Teatro Amaya, el próximo pasado dieciséis de mayo, de un festival artístico en favor de esta apreciada familia. Porque se concibió el espectáculo también desde el punto de vista de lo merecedor que Vicente era de un homenaje popular de simpatía. El, que con tanto desinterés, a golpe de su guitarra y sus canciones, intervino durante toda su vida entre nosotros, en innumerables veladas benéficas por los demás, recibía, a su vez, de los demás, pleitesía y gratitud.

Fue una cuadrilla de eibarreses jóvenes —Benjamín Villabella, Paco Marquiegui, entre otros—, el punto de partida para montar el citado festival-homenaje, que ofreció el resultado apetecido, produciendo primero la adhesión de quienquiera, para cristalizar en la formidable asistencia de público en el teatro, cuya fila cetero también fue atendida por público anónimo.

En el espectáculo gigante colaboraron las voces increíbles —sonoras vibrantes, graves y agudas, profundas, naturales— que sólo pueden darse en el País Vasco y que con tanta prodigalidad surgen en Eibar, con el aditamento del buen gusto y

de la musicalidad debida al estudio. A su lado, en muy bajo lugar quedan las afamadas voces al uso. Reuniéronse, pues, la flor y nata de la canción ligera, en sus facetas de melódica, hispanoamericana, moderna, en castellano y euskera. Interpretaron nada menos que Los Veracruz, Mikel Urkola y su conjunto, Manuel Maza, Imanol, Javier Madina, Manu Cabrera, Javier Ramírez, Manuel Cobo e Iciar Cimarro. Un "show" imposible de igualar. Y nos quedamos sin calificativos para ponderar los méritos artísticos del elenco, que recibió atronadoras y prolongadas ovaciones de un público satisfecha y maravillado, impresionado y conmovido por el sin par evento.

Por una sola vez. Vicente no participaba como intérprete, sino que, acomodado entre bastidores, seguía, tembloroso de emoción, el ritmo grandilocuente de su homenaje. La comisión organizadora del festival le entregó una placa conmemorativa de la efemérides; la Agrupación de Artistas de Variedades de Guipúzcoa a través de un escrito remitido en la misma fecha por el secretario de dicha entidad sindical, adheríase también formalmente y acompañaba incluso una dádiva en metálico. En el transcurso del festival, visitó inesperadamente a Vicente un compañero de sus viejos tiempos, "Bolinche", integrante con él del primer conjunto músico-vocal en que participaba como cantante y guitarrista, dentro de su primera juventud.

Un acto entrañable, un cálido y bien ganado homenaje.

UN BANCO... ...CON LA HORA DEL MUNDO

Toda relación comercial tiene su "momento oportuno". EL BANCO EXTERIOR DE ESPAÑA con sus miles de técnicos esparcidos por todo el mundo puede ayudarle a ser puntual para que usted no pierda el momento exacto de un negocio.

Banco Exterior de España

CARRETERA DE SAN JERONIMO, 36
MADRID - 14

(Aprobado por el Banco de España con el núm. 12.674).

Bat eta Batasuna

Manterola'tar G.

"BAT" BAÑA "BAKARRA" EZ

Gizon bakotxa *bat* izatea ta izateko guraria, izakeratik eta berezko leratik sortzen da. Eta gurari ori zorionez, gaurko egunean inoiz baño biziago egin da, gizonak lenago baño obeto ta sakonago ta aintzat artuago bere nortasun, duintasun edo batzuk esaten dabenez "personalidadea" ikusten dabela. Au aurrerapena dala argi dago. Baña ba'dau arrisku bat: "Barraka" dala uste izatea, ta besteen antzeko agertu nai ez izatea. Olango zerbait bururatzan yat gazte batzuk kaputxin-darren bizarragaz ala ule luzeagaz ikusten dodazanean.

Besteak baiño geyagotzat norbere burua eukitea, antxiñako gatxa da ta erri askorena be bai. Bat aitatuko dot. Londres'en bizi izan nintzanean gazte batek itandu eustan: —Ingalandarrren izakerari, zer ereisten dautozu? — Auxe erantzun neutson: —Ingalandarrok izakeraz biotz oneko ta lagungin zarie baña, *akatz* txiki bat daukozue: *NI (I)* beti izki andiagaz idazten dozue ta *zu(you)* izki txikiagaz". Irribarre egin eban eta ez eban txartzat artu... Egin egiñean be, orixe da norbere burua *bat* eta *bakartzat* artzea.

BESTEAK BE NI BESTEAN GIZON DIRA.

Egi andi au gogoan artu ezik, gizartean egizko alkartasun ta batasuna lortu nai izatea, amesetan ibiltea izango litzake. Zergaitik? *Bat* eta *batasunaren* artean "*asunak*" ipintea izango litzakelako. Baña bitarteko *asunok* zelan kendu? Ara yazokun bat. Eibar'era yoan barri nintzala, adizkide bat estu samar etorri yatan, nastuta ebillen erri bateko zuzendari egin ebela

ta zer egin ez ekiela esaten. Auxe esan neutson: Zu zoazan erri orretan iru lankide izango dozuz. Euron artean zu buru izango zara. Beraz lenengoa. Baña !Arren! zure lankideok aintzat artu egizuz. Ez egizu uste izan zeu *bat* zereala ta besteak. O edo uts diranik. Eskerretan yartzen ba'yatzuz ba, u 000,1 baño ez zara izango eta eskumatan yartzen ba'dozuz 1.000 balioko dozuz". "Olantxe egingo dot", erantzun eustan eta bai egin be.

EGIZKO BATASUNAREN INDARRA

Batasuna indarra dala esan oi da, baña egizkoa danean.

Egizkoa danean, batasuna bizia be ba'da. Gorputzeko atal guztiak egiz batuta ez ba'legoz, gure bizia zetan geldituko litzake? Baña onaren ondoan sarritan "sasi-batasuna" be sortzen danean... alegin guztiak sakabanatzeko baño ez dira izango. Ikusi gure euskera zarragaz yazoten dana.

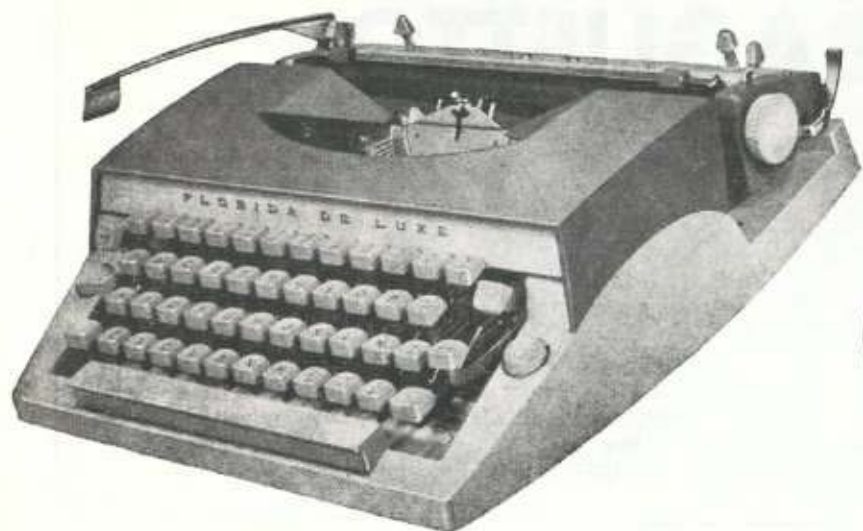
Batasunagaz yazoten dana eskuagaz be bardin yazoten da. Eskuko "erpuruak" esaten ba'dau: "Neu naz *bat* eta nagusia, enparau atzamarrak *O* edo utsak dira", eskuak bere izatea galtzen dau, eta bardin atzamar bakotxari berak nai dabena "bakarrik" egitea oruten ba'yako. *Egizko* batasun barik ez dago indarririk eta bizitarik.

Eibartarra izakeraz, yatorriz eta gogoz bardintasun eta alkartasun zaleak dirala ondo dakit. Alan da be, aldi bat ezagutu neban, gizalan arazoan besteai yaramonik egin barik bakotxa bere bidetik lanean asi zana. Ondorena? Beñolako "krisis"

Orduan ikusi eban bide zuzena alkartasuna dala. Eta noraino igo daben ikusten dogu. Yarrantu ba bide orretatik!

Con AMAYA escritura perfecta

Industrial Mecanográfica, S. L.



**viaje
sin
inquietud
con**



CHEQUES DE VIAJERO
DEL



BANCO DE BILBAO

Aprobado por el Banco de España con el n.º 6202.

PEPE



IRIONDO

El 16 de Enero último fallecía entre nosotros Pepe Iriondo. Su muerte, muy sentida nos deja un vacío profundo.

Alguien dijo, muy certeramente, que con la muerte de muchos eibarreses prototipos, muere con ellos algo del ser de Eibar. Es cierto. Y esto vale en el caso de Iriondo.

SU HOMBRIA

Pepe era bueno. Como hombre. Como eibarrés. Como cristiano. Era atento en extremo. Cordial. Muy cordial. Siempre se le encontraba contento. Era detallista en la amistad. Entregado y servicial. Sabía conformarse con lo que tenía. No era de apetencias desmedidas. Más que en sí, pensaba en los suyos, en los demás. Era auténticamente hombre.

Su trayectoria intelectual y profesional era brillante. Alumno de la Escuela de Armería en la promoción del 17, en 1921 marcha a Bilbao e inicia sus viajes marítimos para obtener el título de Primer Maquinista Naval. Ingresó como técnico en San Fernando. Después de nuestra guerra, es enviado por la Dirección de La Naval al departamento de Reinos para reorganizar los talleres. Trabajó en V. Luzuriaga. Fue profesor de Tecnología, Motores, Mecánica General y Dibujo Industrial en la Escuela de Armería. Desde 1944 a 1972, Director Técnico de una empresa eibarresa. Títulos, todos ellos más que sobrados, para envejecimiento de muchos. No así para Pepe Iriondo. El era el hombre más sencillo y menos pegado a sí mismo. Era auténticamente hombre.

SU EIBARTARRISMO

Su eibartarrismo era apasionante. Viajó mucho, vio multitud de tierras y sin embargo sus preferencias estaban en su txoko amado. Era entusiasta de Eibar, de su historia, de su idiosincrasia, de sus montañas y paisajes. Gozaba en su Arrate, en Kalamua, en todas nuestras tierras. Se embelesaba en nuestras montañas. No había para él mejores vacaciones que las que pasaba en Arrate.

Era comprensivo y respetuoso con los demás. Dispuesto siempre a ayudar y a convivir con todos. No era hombre de resentimientos. Era ancho y abierto de corazón. Amante de su hogar. Puntual y metódico. Era un auténtico ejemplo de buen eibarrés.

CRISTIANO A CARTA CABAL

Pepe era, finalmente, un cristiano a carta cabal. Sin ruidos. Sin excentricidades. Con sencillez y eficacia. Atento siempre a cumplir los deberes con su Creador y con todos los semejantes, sus hermanos.

Amó, amó mucho y ello sin egoísmos. Con altruismo. Buscando siempre el hacer el bien. La Amato de Arrate, a quien profesaba una verdadera devoción, supo modelar su corazón de eibarrés bueno en corazón cristiano auténtico.

Un día frío de Enero nos dejó solos. He dicho mal; no nos dejó solos. Permanece con nosotros, porque nos dejó inextinguible su ejemplo, su trayectoria de bien, su testimonio noble.

No nos dejó solos, porque desde el cielo, nos ayudará a los suyos íntimos, a sus amigos, a todos.

Y porque él -desde arriba- intermediará para que nos encontremos también nosotros un día con Aquel que es VERDAD, BONDAD y BELLEZA.

¡Ayúdanos, Pepe, a seguir tu camino y conseguir tu META.

P. DE AMAÑA

Casa BAGLIETTO

San Agustín, 5
Teléf. 711922 - 712989

E I B A R

PINTURA EN GENERAL
PAPELES PINTADOS
NACIONALES Y EXTRANJEROS
EMPAPELADOS

Marqués de Valdespino, 7

E R M U A

PAVIMENTOS. Distribuidores de Scipolan - Sintasol
MOQUETAS Y TAPIZADOS. Tapisom
FRISOS. Incopar - Perfiluz.
PERSIANAS VENECIANAS - Puertas extensibles.
PARQUET tratado - Rodapiés plásticos

Humor eibarrés

URA, GATZA TA "FAROLAK"

Negu goigor baten, izotzak Eibar'ko kalak ibilli ezindako moduan ipiñi ebazen. Gure denetako gatza gitxi izanik, Plaentziara juan biar izan giñan geiagon billa. Eibartarrak ara eldu ziranian, kontzejal batek esan zetson:

-Ze mutilak? Olan dok ala. Lehenago ura eruan zenduen, ta... ¿oiñ gatza nai dozue? Artu egizuez berakatzak be, Plaentziako saldia zelakua dan probau daqizuen.

Egun aietan, eibartarrak arro ziran Ariatzen jarri eben "fuente luminosa"kin. Euskalerrian lenengua ei zan. Ta plaentziatarrak:

-Itxurri ori Eibar'ko "farolekin" eta Plaentziako urekin egiña daqok.

DUDIA

Biarrerako afiziño gitxi eben banakaren batzuk beti izan ziran, bai Plaentxian, bai Eibar'en. Afiziñua falta. Auetako bat Urlixa zan.

Ameriketa aldian urte illara bat urratu arren, poltzia berotzeke etorri zan au be. An be danak esiñ ha aberastu. Eldu zan errira ta beñ agertu jakon beste plaentziatar bat galdezka:

-I. Urlixa, gure anaia be ordok pa aspaldiko urtietan. Bere barririk ha ete dakit?

-Zuen anaia? Kokoteder eztok? Nere lagun zarra! Bai gizona! Ezaqutu ez? Ointxe gogoratzen nok ondo. Azkenengoz alkar ikusi giñanian, ez naqok seguru, bera zan bi polizien erdian zaroiena ala neu nintzan alan neroiena.

EZ ZAN PENITENTZIA MAKALA

Plaentzia ondoko erri baten gertatu ei zan. Pazkuakaua bete biar zala-ta, konfesonario aurrekaldian jente pilla ederra eguan. Gizon bati tokau jakon txandia ta abadiak:

-Zer ofizio dozu?

-Titiriterua.

-Zer da ori?

-Ba... komeriantia.

-Da, ortik bizi al zara?

-Bai jauna.

-Komeria orrek zelan egiten dozuz ba?

-Ara -esan da aitiaren egiñ orduko auspaz ipiñi zan, eskuak lurrian eta anak golan.

Ori ikusita, andrazkuak igesixari emon eutxen. Orduan, abadiak: Nora zozazie?

Plaentziako andra batek erantzun ei eban: Penitentzia ori betetzeko frakak jastera!

Mendiguren y Zarrava, S. R. C.

FABRICA DE RESORTES

Estampación y embutición en chapa

Arandelas Grower

EIBAR

Laster, s. a.

FABRICACION DE ESTUCHES DE DIBUJO

EIBAR

F. LARRARTE

LUBRIFICANTES ESPECIALES

José Antonio Guisasaola, 7

Teléfono 711226

EIBAR

Año 1920

He aquí una foto de hace 50 años: es del Coro Parroquial. Estos eran sus componentes. Primera fila, de izquierda a derecha: Mariano Aspiazu, Juan Gastelu, Isaias Hernando, Don Poli, Mateo Basterra, Cancio Echeverria, Jerónimo Zaldumbide.

Segunda fila: Balbino Arrieta, José María Eguren, Daniel Zalaca, Pedro Gárate, Juan Urizar, Facundo Guruceta.

Tercera fila: Antonio Lesarri, Emeterio Alberdi, hijo del fotógrafo Ortuoste, Jesús Lamarain, Venancio Arizmendiarieta.



