

Anexo VI *Armas utilizadas habitualmente en los frentes de Eibar y Elgeta*

En el anexo VI se recopila el armamento más utilizado por ambos bandos en los frentes de Eibar y Elgeta. Debido a la importancia del sector armero en la zona y de la relevancia de Eibar como suministrador de material de combate para la Guerra Civil española, se presta especial atención al material que se fabricó en industrias eibarresas, caso de Ayra-Durex, GAC, Ojanguren y Vildosa, Béistegui Hermanos, Hijos de Calixto Arrizabalaga, STAR y Esperanza y Unceta.

Elaboración y selección realizada por José Luis Valenciaga.

Nº 1 **AMETRALLADORA “HOTCHKISS” Mod. 1914, 7 x57 m.m.**



Origen: ESPAÑA.

Nombre: AMETRALLADORA HOTCHKISS, MODELO 1914.

Fabricante: FABRICA DE ARMAS DE OVIEDO.

Calibre: 7x57 m.m.

Refrigeración: AIRE.

Alimentación: CARGADORES DE 30 CARTUCHOS.

Cadencia de fuego: 600 D.P.M. (DISPAROS POR MINUTO)

Longitud del arma: 1.270 m.m.

Longitud del cañón: 775 m.m.

Peso: 23.580 GRAMOS, SIN TRÍPODE - 52.500 GRAMOS, CON TRÍPODE.

Sistema de Puntería: ALZA GRADUADA A 2.000 MTS.

Alcance: 2.000 METROS.

Nota: Reglamentaria en el Ejército al inicio de la Guerra Civil.

Fue muy apreciada por los combatientes de ambos bandos por su robustez, fiabilidad y precisión. Se utilizó en Akondia, Kalamua, Kanpazar y Añabarreta.

Nº 2 AMETRALLADORA COLT-BROWNING M-1895

Origen: ESTADOS UNIDOS.

Nombre: AMETRALLADORA COLT-BROWNING M-1895.

Fabricante: COLT.

Calibre: 7,62 m.m.x54 R.

Refrigeración: AIRE.

Alimentación: CINTAS DE 250 CARTUCHOS.

Cadencia de fuego: 300 ó 600 D.P.M. (DISPAROS POR MINUTO).

Longitud del arma: 1.060 m.m.

Longitud del cañón: 700 m.m.

Peso: 16.000 GRAMOS, SIN TRÍPODE - 41.000 GRAMOS, CON TRÍPODE.

Sistema de Puntería: ALZA GRADUABLE. PUNTO DE MIRA FIJO.

Alcance: 2.000 METROS.

Breve Historia:

Estas ametralladoras, llegan a Euskadi el 20 de Noviembre de 1936, en el mercante "YORK BROOK" y varias unidades se destinan a los frentes de Eibar y Elgeta.

La COLT-BROWNING M/1895, diseñada por John Browning, fue una de las primeras ametralladoras en incorporar el sistema de accionamiento por toma de gases, en este tipo de armas de manera satisfactoria.

El éxito de esta ametralladora, residía en buena parte en su poco peso y su buena fiabilidad en combate. Sin embargo, su trípode, fabricado en bronce, muy pesado, le restaba muchísima movilidad.

Nº 3 AMETRALLADORA "SAINT-ETIENNE", MODELO 1907



Origen: FRANCIA.

Nombre: AMETRALLADORA "SAINT-ETIENNE", MODELO 1907.

Fabricante: INDUSTRIAS DE GUERRA DE SAINT-ETIENNE.

Calibre: 8x57 R, LEBEL.

Alimentación: PEINES METÁLICOS DE 25 - 30 CARTUCHOS.

Longitud del arma: 1.190 m.m.

Longitud del cañón: 710 m.m.

Peso: 25.000 GRAMOS, SIN TRÍPODE - 48.700 GRAMOS, CON TRÍPODE.

Sistema de Puntería: ALZA CORONA GRADUADA.

Cadencia de disparo: 400 A 600 D.P.M (DISPAROS POR MINUTO).

Nº 4 AMETRALLADORA “SCHWARZLOSE, MOD. 1907”



Origen: AUSTRIA.

Nombre: AMETRALLADORA SCHWARZLOSE, MODELO 1907.

Fabricante: STEYR-Austria.

Calibre: 8x50 R, MANNLICHER.

Refrigeración: POR AGUA.

Alimentación: CINTAS DE MUNICIÓN DE 250 CARTUCHOS.

Cadencia de fuego: 400 D.P.M. (DISPAROS POR MINUTO).

Longitud del arma: 1.170 m.m.

Longitud del cañón: 600 m.m.

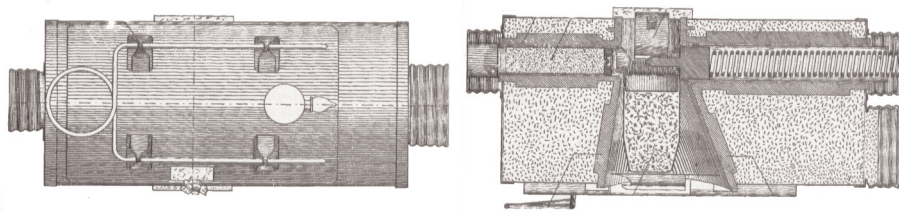
Peso: 24.000 GRAMOS, SIN TRÍPODE - 44.000 GRAMOS, CON TRÍPODE.

Sistema de Puntería: ALZA GRADUABLE. PUNTO DE MIRA FIJO.

Alcance: 2.400 METROS.

Nota: Diseñada a principios de 1900, por el ingeniero alemán ANDREAS WILHEM SCHWARZLOSE, es considerada como la primera ametralladora moderna refrigerada por agua. Varias unidades estuvieron ubicadas en las cimas del Intxorta txiki y el [Gazteluatz¹](#).

Nº 5 BOMBA DE MANO “LAFFITE”



Origen: ITALIA.

Nombre: BOMBA DE MANO “LAFFITE”.

Anchura: 60 m.m.

Altura: 140 m.m.

Expoleta: De Impacto.

Explosivo: 200 GRAMOS DE NITRAMITA (Color Amarillo).

Peso: 415 GRAMOS.

Material de fabricación: HOJALATA.

Marcas: “SA”, EN PARTE SUPERIOR. “FAS”, FÁBRICA DE ARMAS DE SEVILLA.

“RSR”, DENTRO DE UN ROMBO.

¹ Beldarrain Pablo, “Los asaltos al monte Intxorta”. Instituto Historia Contemporánea Bidasoa, Geu, Bilbao, 1980. pag. 63

Breve Historia:

Italia fue la única nación que participó con granadas de percusión y ofensivas en la Guerra Civil Española. La granada Laffite, fue uno de los cuatro modelos empleados por este país.

Su aspecto de bote de conserva, contenía una considerable cantidad de explosivo en comparación con las demás granadas.

Empleaba un sistema de seguro a distancia por medio de una cinta de tela.

Su tamaño, demasiado grande, la hacía de dificultoso manejo. Era de dotación en el Ejército Nacional.

Nº 6 BOMBA DE MANO “OTO” Y BOMBA DE MANO “BREDA MOD. 35”

Origen: ITALIA.

Nombre: BOMBA DE MANO “OTO” Y BOMBA DE MANO “BREDA MOD. 35”.

Anchura: OTO: 53 m.m. - BREDA: 53 m.m.

Altura: OTO: 86 m.m. - BREDA: 97 m.m. .

Expoleta: De Impacto.

Explosivo: OTO : 70 GR. DE TRINITROTOLUENO (TNT) - BREDA: 60 GR. DE TRINITROTOLUENO (TNT).

Material de fabricación: OTO: ALUMINIO - BREDA: ALUMINIO.

Color: OTO: CUERPO COLOR ROJO Y TAPÓN COLOR NEGRO - BREDA: COLOR ROJO.

Marcas: OTO: NINGUNA - BREDA:”BREDA”, ESTAMPADO EN PARTE SUPERIOR DE LA GRANADA.



Nº 7 BOMBA DE MANO “OFENSIVA POLACA, MOD. B-1” Y “DEFENSIVA POLACA, MOD. 31”

Origen: POLONIA.

Nombre: BOMBA DE MANO POLACA, “OFENSIVA, MOD. B-1” Y “DEFENSIVA, MOD. 31”.

Anchura: 57 m.m.

Altura: 112 m.m.

Expoleta: Retardo Pirotécnico, al liberar la PALANCA DE SEGURIDAD, quitando la Anilla.

Explosivo: TRINITROTOLUENO (TNT).

Peso: 600 GRAMOS.

Material de fabricación: LATÓN, Mod. B-1 y HIERRO, Mod. 31.

Marcas: W. Z. 31, estampado habitualmente sobre expoleta B-3.

Breve Historia:

De origen polaco, estas granadas fueron utilizadas por el Ejército Republicano en todos los frentes de batalla y en sus dos variantes, “B-1, OFENSIVA” y “MOD. 31, DEFENSIVA”.

Granadas Ofensivas y Defensivas: Las granadas de mano se dividen en ofensivas y defensivas.

Las ofensivas son de menor potencia, debido a que el soldado que está atacando y avanzando, no siempre a cubierto, podría quedar dentro del radio de acción de la propia granada.



La granada ofensiva, suele estar fabricada habitualmente en aluminio, hojalata siendo las más modernas y actuales de plástico.

Básicamente su único efecto es el de la onda expansiva.

La defensiva, puede emplear un arma más potente con lanzamiento de metralla, al suponerse que el soldado que la emplea se encuentra a cubierto en su posición, fuera del alcance de su radio de acción.

Son las granadas de cuerpo de fundición, a veces fragmentado para facilitar su rotura en el momento de la explosión.

Pese a la creencia popular, estas armas no suelen ser muy potentes.

Se les calcula un radio de acción de diez metros, aunque la metralla puede alcanzar más distancia.

El radio de la onda expansiva, no excede casi nunca de cinco metros.

Nº 8 CAÑÓN DE CAMPAÑA “KRUPP”, MODELO 1913

Origen: ALEMANIA.

Nombre: CAÑÓN DE CAMPAÑA “KRUPP”, MODELO 1913.

Fabricantes: INDUSTRIAS KRUPP.

Características: CALIBRE: 150 m.m.

Características del arma: FRENO HIDRÁULICO Y RECUPERADOR HIDRONEUMÁTICO.

Sector horizontal: 4°.

Sector vertical: -5°+30°.

Peso en batería: 5.310 KG.

Cadencia de disparo: 3 D.P.M., PARA SERVIDORES BIEN ENTRENADOS Y DURANTE LOS DOS PRIMEROS MINUTOS. NORMALMENTE LA CADENCIA REAL ERA DE UN DISPARO CADA MINUTO Y QUINCE SEGUNDOS.

Alcance: 12.500 MTS.

Breve Historia:

Se utilizaron tres de los cañones “Krupp” en Kanpazar por parte de los defensores.

Pieza de origen alemán, adquirida en los años 20 por la artillería española.

Se trata de un cañón considerado como resistente, versátil y con un gran alcance.

De dotación en el Ejército Nacional, estuvo en servicio hasta el año 1949-50.

Nº 9 CAÑÓN DE CAMPAÑA “SAINT CHAMOND”, 75 m.m.

Origen: FRANCIA.

Nombre: CAÑÓN DE CAMPAÑA “SAINT CHAMOND”, 75 m.m.

Fabricantes: FÁBRICA DE ARMAS “SAINT-CHAMOND”.

Características: CALIBRE: 76, 2 m.m.

CARACTERÍSTICAS DEL ARMA:

SECTOR HORIZONTAL: 3°.

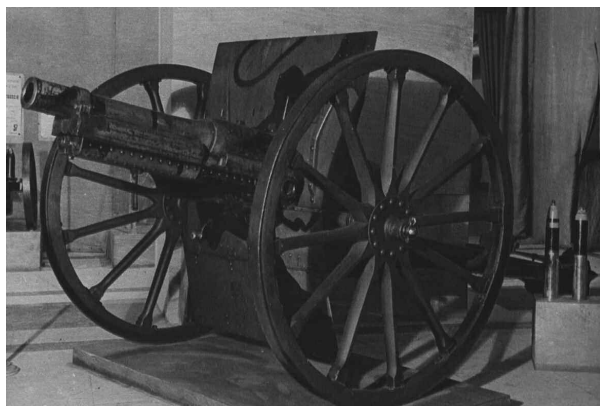
SECTOR VERTICAL: -5° +17°30´.

PESO EN BATERÍA: 1.024 KG.

ALCANCE: DE 100 A 4.000 MTS.

Los republicanos tenían dos unidades en el cementerio de Elgeta y otra en el casco urbano de Eibar.

Nº 10 CAÑÓN DE CAMPAÑA “SCHNEIDER”, MODELO 1906



Origen: FRANCIA.

Nombre: CAÑÓN DE CAMPAÑA “SCHNEIDER”, MODELO 1906.

Fabricantes: FÁBRICA DE TRUBIA Y FÁBRICA DE SEVILLA, (Bajo Licencia).

Características: CALIBRE: 75 m.m.

Características del arma: FRENO HIDRÁULICO Y RECUPERADOR
HIDRONEUMÁTICO.

Sector horizontal: 6°.

Sector vertical: -5+16°.

Peso en batería: 1037 KG.

Cadencia de disparo: 12 D.P.M., PARA SERVIDORES BIEN ENTRENADOS Y
DURANTE LOS DOS PRIMEROS MINUTOS. NORMALMENTE LA CADENCIA REAL
ERA DE DOS DISPAROS CADA MINUTO.

Alcance: 8.500 MTS. a 10.700 MTS.

Breve Historia:

Declarado reglamentario en el Ejército el 16 de marzo de 1908.

Fueron adquiridos en el año 1906, a la casa francesa “SCHNEIDER”, en cantidad de 200 unidades.

Fabricados bajo licencia adquirida por el Ministerio del Interior, en las fábricas de Sevilla y Burgos, a partir de 1911.

Su producción asciende a más de 400.

Fueron los responsables de la mayoría de los bombardeos sobre las cotas “ARRATE” - “KALAMUA” - “AKONDIA” y sobre el centro urbano de Eibar. Los sublevados los situaron en la cima de Karakate y en un terreno situado debajo de la cruz de Arrate. Los republicanos tenían dos en Kanpazar.

Nº 11 CAÑÓN DE MONTAÑA “ARISAKA”, 75 m.m., MOD. 1898

Origen: JAPÓN.

Nombre: CAÑÓN DE MONTAÑA ARISAKA, 75 m.m., MOD. 1898.

Fabricantes: INDUSTRIAS MILITARES DE OSAKA, JAPÓN.

Características: CALIBRE: 75 m.m.x104 R.

SECTOR VERTICAL: -10°+30°.

PESO EN BATERÍA: 327 KG.

ALCANCE: 4. 300 MTS.

Breve Historia:

El Ejército de Euskadi recibió, el 20 de noviembre de 1936, cuarenta y dos piezas, las cuáles procedían probablemente de Finlandia, a bordo del mercante inglés “YORK BROOK”. Su estado era lamentable, “VIEJOS SIN ESCUDO, SIN RECUPERADOR Y SIN FRENOS”, según un documento de época. Se ubicaron dos de estos cañones en [Kanpazar](#)².

Nº 12 CARABINA “DESTROYER, MOD. 1921”

Origen: ESPAÑA.

Nombre: CARABINA “DESTROYER, MOD. 1921”.

Fabricantes: AYRA DUREX, S. A. - EIBAR.

Calibre: 9 m.m. BERGMANN - 38 A. C.P. - 9 m.m. PARABELLUM - 7,63 m.m. MAUSER.

Capacidad del cargador: 6 ó 12 CARTUCHOS, EN CARGADORES MONOHILERA O AL TRESBOLILLO, SEGÚN MODELOS.

Alimentación: CARGADORES SEPARABLES MONOHILERA O AL TRESBOLILLO.

Longitud del arma: 1.000 m.m.

Longitud del cañón: 544 m.m.

Peso: 2.790 GRAMOS.

Sistema de Puntería: GUIÓN REGULABLE EN DERIVA - ALZA CON REGLAJE ÚNICAMENTE EN ALTURA.

Sistema de Disparo: ARMA DE REPETICIÓN, SISTEMA MAUSER COMBINADO, ROTACIÓN Y TRASLACIÓN.

Breve historia:

La “Carabina DESTROYER, MOD. 1921”, fue creada por la empresa eibarresa AYRA-DUREX, S. A., la cual inicia su producción en el año 1921.

Es un combinado de las armas con sistema MAUSER y el fusil de cerrojo británico LEE-ENFIELD, sobre todo en la posición de los tetones de acerrojado y en cargador separable.

Cumplía, con mucha visión de futuro, con la tendencia de unificar munición, aprovechando el mismo calibre de la munición de las pistolas reglamentarias de aquel entonces.

Sus dimensiones compactas y la fiabilidad de su mecanismo, la hicieron apta para su empleo como arma de los Guardias Jurados, Fuerzas de Orden Público y del Somatén.

Arma de calidades, acero forjado y mecanizado de piezas, y prestaciones excelentes.

Nº 13 CARABINA G.A.C., MOD. “TIGRE”, 44 LARGO.



² Beldarrain Pablo, “Los asaltos al monte Intxorta”. Instituto Historia Contemporánea Bidasoa, Geu, Bilbao, 1980. pag. 133

Origen: ESPAÑA.
Nombre: CARABINA MOD. "TIGRE" 1925.
Fabricante: GÁRATE, ANITUA Y COMPAÑÍA, "G.A.C", EIBAR-GIPUZKOA.
Calibre: 10, 75 m.m.
Munición: 44 LARGO (10,75x33) – 44 W. C. F.
Capacidad del cargador: 12 CARTUCHOS, ALOJADOS EN CARGADOR TUBULAR.
Longitud del arma: 995 m.m.
Longitud del cañón: 552 m.m.
Peso: 2. 900 GRAMOS.
Sistema de Puntería: ALZA GRADUADA. GUIÓN FIJO.
Sistema de Disparo: PALANCA.
Nota: Reglamentario en la GUARDIA CIVIL por la R.O.C. de 5 de Marzo de 1926.

Nº 14 CARABINA "MAUSER VZ-24"

Origen: CHECOSLOVAQUIA.
Nombre: CARABINA "MAUSER VZ-24".
Fabricantes: ZBROJVKÁ BRNO.
Calibre: 7 m.m.
Munición: 7'92x57 m.m. MAUSER.
Capacidad del cargador: 5 CARTUCHOS.
Alimentación: PEINES DE 5 CARTUCHOS.
Longitud del arma: 1.098 m.m.
Longitud del cañón: 590 m.m.
Peso: 3. 800 GRAMOS, DESCARGADO Y 4. 170 CARGADO.
Sistema de Puntería: ALZA REGULABLE EN ALTURA Y PUNTO DE MIRA FIJO.
Alcance Efectivo: 2.000 MTS.
Alcance Eficaz: 400 MTS.
Sistema de Disparo: ARMA DE REPETICIÓN, SISTEMA MAUSER COMBINADO, ROTACIÓN Y TRASLACIÓN.

Breve historia:

El MAUSER VZ-24, arma relativamente cara con respecto a las demás que intervinieron en nuestra Guerra Civil, es considerada como un arma de muy buena manufactura y excelente precisión. Muy parecidos al KAR-98 k alemán, se recibieron 50.000 unidades hasta 1938. Su precio de venta era de 35 dólares USA, por fusil.

Como anécdota, reseñamos que la U.R.S.S., tuvo que hacerse cargo del pago de los mismos descontándolo de la devolución a la República del oro enviado ("El oro de Moscú"), ante la imposición del Gobierno Checoslovaco, que consideraba al Gobierno Soviético como avalista de la operación de compra-venta.

Estos magníficos fusiles, fueron el arma de dotación de muchos gudaris del frente AKONDIA-KALAMUA-ARRATE.

El VZ-24, junto al MAUSER KAR-98A, eran, sin lugar a dudas y para aquella época, dos de los fusiles tecnológicamente más avanzados.

De hecho, el VZ-24, sirvió como punto de partida para el desarrollo del modelo CORUÑA 1943, actualmente en servicio en algunas unidades del Ejército.

Nº 15 CARABINA "MAUSER 1895"

Origen: ESPAÑA.
Nombre: CARABINA "MAUSER 1895".
Fabricantes: FABRICA NACIONAL DE ARMAS DE OVIEDO.
Calibre: 7 m.m.
Munición: 7x57 m.m. MAUSER.



Capacidad del cargador: 5 CARTUCHOS.
Alimentación: PEINES DE 5 CARTUCHOS.
Longitud del arma: 943 m.m.
Longitud del cañón: 446 m.m.
Peso: 3.200 GRAMOS.
Sistema de Puntería: ALZA MIXTA: ESCUADRA Y CORREDERA. ESCUADRA HASTA 300 MTS Y CORREDERA DESDE 400 A 1. 400 MTS.
Sistema de Disparo: ARMA DE REPETICIÓN, SISTEMA MAUSER COMBINADO, ROTACIÓN Y TRASLACIÓN.

Breve historia:

El MAUSER 1895, fue declarado reglamentario en las F.F.A.A., ESPAÑOLAS por R. O. de 7 de Mayo de 1896, con la denominación de “CARABINA MAUSER ESPAÑOLA, Modelo 1895.

La CARABINA MAUSER, en realidad TERCEROLA, se desarrolló fundamentalmente para las unidades montadas, dotando a los Regimientos de Cazadores, Húsares y Dragones en su totalidad e igualmente a la Sección de 120 Tiradores, existente en cada Regimiento de Lanceros.

Debido a su pequeño y manejable tamaño, también sirvió en Artillería, Ingenieros, Aerostación y, finalmente en Aeronáutica.

Frente al fusil, la CARABINA MOD. 1895, presentaba tres grandes rasgos distintivos:

El primero era su menor longitud, 29 cm más corta.

En segundo lugar, la ausencia de bayoneta.

En tercer lugar, el mango acodado del cerrojo.

Participó activamente en nuestra Guerra Civil.

Nº 16 CARABINA “KARABINER Kar 98 AZ ó Kar 98 A”.



Origen: ALEMANIA.

Nombre: “KARABINER 98 AUFPLANZ-UND-ZUSAMMENSETZVORRICHTUNG”, “KAR-98 AZ” Ó “KAR-98A”.

Fabricante: REAL FACTORÍA PRUSIANA DE ARMAS, ERFURT.

Calibre: 8 m.m. MAUSER (7,92x57 m.m.).

Capacidad del cargador: 5 CARTUCHOS EN CARGADOR FIJO, DOBLE HILERA. ALIMENTACIÓN POR PEINES.

Longitud del arma: 1.090 m.m.

Longitud del cañón: 590 m.m.

Peso: 3.570 GRAMOS.

Sistema de Puntería: GUIÓN SEMIFIJO, PROTEGIDO POR OREJETAS, CON CORRECCIÓN LATERAL. ALZA TANGENCIAL MAUSER, CON REGLAJE EN ALTURA DE 300 A 2. 000 MTS.

Sistema de Disparo: REPETICIÓN MANUAL POR CERROJO, TIPO “MAUSER-98”.

Sistema de Seguridad: ALETA LONGITUDINAL ROTATIVA, EN LA NUEZ DEL CERROJO, CON RADIO DE GIRO DE 180 GRADOS.

Nota: Todas las “KAR-98-A”, alemanas, como sus clonajes producidos en Polonia “RADOM”, fueron empleados en la Guerra Civil Española. Dispone de enganche para formar pabellón. Culata con puntal prolongado hasta cerca de la boca. Guardamano largo rodeando el alza. Abrazadera frontal abisagrada. Abrazadera trasera fijada con tornillo transversal. Engarce para bayoneta inmediato a la boca. Admite bayonetas modelos “98”, “98/05”, “ERSATZ 1916” y variantes con este dispositivo. Bola de palanca del cerrojo con semiesférica con la cara plana picada. Carece de baqueta de limpieza.

Nº 17 CARRO VELOCE “FIAT-ANSALDO, CV-33/35”

Origen: ITALIA.

Nombre: CARRO VELOCE “FIAT-ANSALDO, CV-33/35”.

Fabricantes: INDUSTRIAS FIAT-ANSALDO.

Motor: FIAT-SPA DE 4 CILINDROS Y 43 C. V., GASOLINA.

Armamento: DOS AMETRALLADORAS “FIAT 35” DE 8 m.m. O “BREDA” DE 6,5 m.m., CON SECTOR DE TIRO HACIA ADELANTE Y MUNICIÓN EN CANTIDAD DE 3.200 DISPAROS REFRIGERADAS POR AIRE.

Tripulación: DOS HOMBRES, CONDUCTOR, A LA IZQUIERDA Y JEFE-TIRADOR, A LA DERECHA.

Peso: 3,2 TONELADAS.

Blindaje: PLANCHA DE 13,5 m.m., EN SU PARTE MÁS GRUESA.

Velocidad Máxima: 40 KM/HORA.

Breve Historia:

Los “CARRO VELOCE, FIAT-ANSALDO, CV33/35”, son los carros de combate que envió Italia como ayuda al Ejército Franquista.

Basado en el diseño del CARRO VICKERS-CARDEN-LOYD, MK6, británico, significaba la voluntad del Ejército Italiano de poseer un medio acorazado ligero y rápido, apropiado para el combate en regiones montañosas.

Son carros muy ligeros, tripulados por dos hombres y armados con dos ametralladoras, aunque también había modelos provistos de lanzallamas, de un cañón de 37 m.m. e incluso existían modelos empleados como “radio-móvil”.

Sus prestaciones eran, más bien deficientes. Aunque su velocidad era buena, su blindaje distaba mucho del de sus rivales, ejemplo el CARRO T-26, SOVIÉTICO, y la visión del ametrallador, era casi nula.

La primera vez que entraron en combate, lo hicieron en Etiopía, en Ual-Ual, en Diciembre de 1934.

Concretamente fueron los modelos CV33, armados con una ametralladora de 6, 5 m.m., refrigerada por agua.

El Gobierno Italiano, vendió partidas de estos carros a Afganistan, Albania, Austria, Bolivia, Brasil, Bulgaria, China, Grecia, Hungría, Iraq y El Salvador. Este carro de combate lo utilizaron los italianos en la carretera que desde Bergara sube a [Elgeta](#)³.

Nº 18 CASCO MODELO M-26, (con ala)

Origen: ESPAÑA.

Nombre: CASCO MODELO M-26, (con ala).

Fabricante: ARSENAL NACIONAL DE ARTILLERÍA DE TRUBIA.

Año de fabricación: 1926.

³ Beldarrain Pablo, “Los asaltos al monte Intxorta”. Instituto Historia Contemporánea Bidasoa, Geu, Bilbao, 1980. pag. 109

Año de distribución: 1930.
Período de uso: Guerra Civil hasta los años 50.
Barboquejo: Sencillo con tres lengüetas de cuero.
Material: Acero laminado, de 1,8 a 2 m.m. de grosor.
Peso: 1.050. - Gramos.
Talla: Única.
Color: Gris claro y verdoso.
Complementos: Funda de lona reglamentaria, para evitar reflejos.

Nº 19 FUSIL AMETRALLADOR HOTCHKISS, Ligero, TIPO II



Origen: FRANCIA.
Nombre: FUSIL AMETRALLADOR HOTCHKISS, Ligero, TIPO II.
Calibre: 7x57 m.m.
Alimentación: POR BANDAS DE 15 CARTUCHOS.
Longitud del arma: 1.650 m.m.
Longitud del cañón: 500 m.m.
Peso: 8.800 GRAMOS.
Sistema de Puntería: ALZA GRADUADA. GUIÓN FIJO.
Cadencia de Fuego: DE 80 A 300 D.P.M. (DISPAROS POR MINUTO).
Nota: Sin que haya una adopción oficial por parte del ejército, este fusil ametrallador comenzó a ser distribuido a partir de 1935, reemplazando a su antecesor MODELO 1924, gracias a su superior cadencia de fuego. Ambos modelos eran prácticamente idénticos y solamente se diferenciaban en el apagallamas del MODELO "TIPO II", cuyos orificios no aparecían en el MODELO "**TIPO I**".

Nº 20 FUSIL GRAS, MODELO 1874

Origen: FRANCIA.
Nombre: FUSIL GRAS, MODELO 1874.
Fabricantes: MANUFACTURE D'ARMES DE SAINT-ETIENNE / MANUFACTURE D'ARMES DE CHÂTELLERAULT / MANUFACTURE D'ARMES DE TULLE.
Calibre: 11 m.m.
Munición: 11x59R, m.m.
Capacidad del cargador: MONOTIRO.
Alimentación: RETROCARGA.
Longitud del cañón: 795 m.m.
Longitud total: 1.310 m.m.
Peso: 4.200 GRAMOS.
Sistema de Puntería: ALZA GRADUADA EN 200-300 MTS, POSICIÓN VERTICAL 350 A 1800 MTS Y GUIÓN FIJO.

⁴ Beldarrain Pablo, "Los asaltos al monte Intxorta". Instituto Historia Contemporánea Bidasoa, Geu, Bilbao, 1980. pag. 31

Sistema de Disparo: ARMA MONOTIRO-CERROJO.

Estrías: 4 LEVOGIRO.

Breve historia:

EL 21-10-1936, llegan al puerto de Bilbao, 10.168 unidades, en el carguero "ANDREEV", procedentes de Francia. Se utilizaron en la defensa de los **Intxorta**⁵.

Nº 21 FUSIL LEBEL 1886 M-93



Origen: FRANCIA.

Nombre: FUSIL LEBEL 1886 M-93.

Fabricantes: MANUFACTURE D'ARMES DE CHÂTELLERAULT.

Calibre: 8 m.m.

Munición: 8x50R, m.m.

Capacidad del cargador: 8 CARTUCHOS.

Alimentación: MANUAL, CARGADOR INTEGRADO MANUAL.

Longitud del cañón: 800 m.m.

Longitud total: 1.307 m.m.

Longitud con bayoneta: 1.825 m.m.

Peso: 4.180 GRAMOS. (DESCARGADO) / 4.415 GRAMOS. (CARGADO) / 4.890 GRAMOS (CON BAYONETA).

Sistema de Puntería: ALZA GRADUADA HASTA 800 METROS, Y EN POSICIÓN VERTICAL, ALZA GRADUADA HASTA 2000 METROS.

Sistema de Disparo: ARMA DE REPETICIÓN, CERROJO.

Alcance eficaz: 250 METROS.

Alcance Máximo: 2.000 METROS.

Nº de Fusiles fabricados: 3.500. 000, entre 1886 y 1918.

Estrías: 4 DEXTROGIRO.

Breve historia:

Utilizado desde 1886 a 1960, el Fusil de repetición "LEBEL", comienza su andadura en las colonias Francesas de Ultramar, en las africanas y en la Revuelta de los Boxers en China.

En la Primera Guerra Mundial, reemplazó como arma reglamentaria del Ejército Francés al viejo fusil Gras, adquiriendo rápidamente mala fama entre sus usuarios por su excesiva longitud, su dificultad de aprovisionamiento y su propensión a fallar cuando se encontraba sucio en el campo de batalla.

Llegó a equipar a las tropas francesas en Argelia e Indochina.

EL 21-10-1936, llegan al puerto de Bilbao, 1.000 unidades, en el carguero "ANDREEV", procedentes de Francia. Se utilizaron en la defensa de los **Intxorta**⁶.

⁵ Beldarrain Pablo, "Los asaltos al monte Intxorta". Instituto Historia Contemporánea Bidasoa, Geu, Bilbao, 1980. pag. 138

⁶ Beldarrain Pablo, "Los asaltos al monte Intxorta". Instituto Historia Contemporánea Bidasoa, Geu, Bilbao, 1980. pag. 102

Nº 22 FUSIL MANNLICHER, MOD. M-95, 8 m.m.



Origen: AUSTRIA-HUNGRÍA.

Nombre: FUSIL MANNLICHER, MODELO M-95.

Fabricantes: STEYR.

Calibre: 8 m.m.

Munición: 8x56R, m.m.

Capacidad del cargador: 5 CARTUCHOS.

Alimentación: PEINES DE 5 CARTUCHOS.

Longitud del cañón: 765 m.m. (VERSIÓN LARGA) – 480 m.m. (VERSIÓN CORTA).

Longitud total: 1.272 m.m. (VERSIÓN LARGA) – 1.000 m.m. (VERSIÓN CORTA).

Peso: 3.800 GRAMOS. / 3. 360 GRAMOS.

Sistema de Puntería: ALZA GRADUADA HASTA 1.800 METROS, DE 200 EN 200.

Sistema de Disparo: ARMA DE REPETICIÓN, CERROJO.

Estrías: 4 DEXTROGIRO.

Breve historia:

El Fusil “STEYR M1895”, también conocido como “STEYR-MANNLICHER M95”, fue desarrollado por FERDINAND RITTER VON MANNLICHER, afamado diseñador de armas austríaco.

Fabricado por las factorías del Imperio Austro-Húngaro en Steyr (Austria) y Budapest (Hungría), se le calcula una producción aproximada de tres millones de armas entre los años 1895 y 1918.

FERDINAND VON MANNLICHER, desarrolló su primer rifle de cerrojo en 1884, pero no fue hasta 1885, cuando desarrollo su famoso Mannlicher con “peine en bloque”, como elemento novedoso en la alimentación del arma.

Esta se realizaba por la parte superior con el cerrojo abierto, insertando el peine con los cinco cartuchos, el cual era expulsado automáticamente a través de la apertura de la parte baja del cargador, cuando el último cartucho entraba en la recámara.

Significaba, sin lugar a dudas, un incremento en la velocidad de carga del arma, comparada con otros diseños, pero generaba el problema de la imposibilidad de alimentar el arma cartucho a cartucho, sin la utilización del clip.

Por todo esto, a principio de los años veinte, este sistema fue sustituido por el clip “Tipo Mauser”.

Estos rifles, han sido considerados por los combatientes como “razonablemente fuertes y precisos”, pero muy sensibles a la acción del polvo y del barro, con un sistema de carga que permitía la entrada de los mismos, con mucha facilidad, provocando frecuentes interrupciones en la secuencia de disparo.

El 21-10-1936, llegan al puerto de Bilbao, 11.523 unidades, en el carguero "ANDREEV", procedentes de Austria.

El 7-11-1936, llegan al puerto de Bilbao, 10.000 unidades, en el carguero “HILLFERN”, procedentes de Austria.

El 25-03-1937, llegan al puerto de Bilbao, 10.000 unidades, en el carguero "TINGE", procedentes de Austria.

En los tres casos partidas de fusiles Mannlicher se distributeron en los frentes de Eibar y Elgeta.

Nº 23 GRANADA DE MORTERO “BREDA” O “BRIXIA” DE 45 m.m.

Origen: ITALIA.

Nombre: GRANADA DE MORTERO “BREDA” O “BRIXIA” DE 45 m.m.

Cuerpo: DE ACERO, CILÍNDRICO OJIVAL. ARTIFICIO DE FUEGO ALOJADO EN SU PARTE ANTERIOR. SU PARTE POSTERIOR ESTA ROSCADA PARA SU UNIÓN CON LA COLA ESTABILIZADORA.

Cola estabilizadora: VA PINTADA DE ROJO. EN ALGUNAS OCASIONES, EN AMARILLO. FABRICADA EN ALEACIÓN DE ZINC, LLEVA CUATRO ALETAS ESTABILIZADORAS Y VA ROSCADA PARA SU UNIÓN AL CUERPO DE LA GRANADA. SU MISIÓN ES QUE ÉSTA, UNA VEZ EN EL AIRE, CONSERVE SU DIRECCIÓN A LO LARGO DE SU TRAYECTORIA HASTA EL IMPACTO FINAL.

Artificio de Fuego: ESTA CONTENIDO EN UNA PIEZA TRONCOCÓNICA Y CONSTA DE UNA HÉLICE EN FORMA DE DISCO CON VARIOS TALADROS, MUELLE Y PERCUTOR.

Seguro: CUENTA CON DOS SEGUROS. UNO DE TRANSPORTE Y ALMACENAJE, EL OTRO DE PERCUTOR EL CUAL ES UN PASADOR CON ANILLA QUE MANTIENE SEPARADO AL PERCUTOR DE LA CÁPSULA INICIADORA. UNA VEZ RETIRADO ESTE PASADOR, LA GRANADA QUEDABA LISTA PARA SU INTRODUCCIÓN EN EL MORTERO.

Carga Explosiva: TRILITA MOLDEADA EN FORMA CILÍNDRICA Y PERFORADA EN ZONA CENTRAL PARA LA INTRODUCCIÓN DEL CEBO Y DE LA CÁPSULA INICIADORA.

Alcance Máximo: 500 MTS.



Nº 24 LANZAMINAS 1916

Origen: ALEMANIA.

Nombre: GRANATENWERFER-16.

Fabricantes: “RHEINISCHE METALLWAREN-UND MASCHINENFABRIK” - “MASCHINENFABRIK ALFR. WOLFF, BERLÍN”.

Características de la granada: PESO: 1.850 GRAMOS.

Material: FUNDICIÓN DE HIERRO.

Espoleta: DE PERCUSIÓN, CON UN PASADOR QUE HACE LAS VECES DE SEGURO DE TRANSPORTE.

Alcance efectivo: 300 METROS, A 45° 50 METROS, S 80°.

Explosivo: 250 GRAMOS DE NITRAMITA.

Características del Lanzaminas:

PESO DEL LANZAMINAS: 24.000 GRAMOS.

AFUSTE DEL LANZAMINAS: 16.000 GRAMOS.

ACCESORIOS: 10.000 GRAMOS.

Sistema de Disparo: AGUJA LANZADA. UNA VEZ COLOCADO UN CARTUCHO DE IGNICIÓN DEL CALIBRE 7x57, (7 m.m. MAUSER), EN EL INTERIOR DE LA COLA DE LA GRANADA, Y COLOCANDO ÉSTA EN EL CILINDRO QUE CONTIENE A LA AGUJA PERCUTORA, POR IMPACTO DE LA MISMA EN EL CULOTE DEL CARTUCHO.



Seguridad: EL DISPARO SE REALIZABA A CIERTA DISTANCIA, POR MEDIO DE UN CORDEL ATADO AL DISPARADOR.

Breve Historia:

De dotación en el Ejército Nacional, fue utilizado masivamente para el desalojo de las primeras trincheras de Akondia. Más adelante fue utilizado por ambos bandos.

**Nº 25 MORTERO “STOKES-BRANDT”,
MODELO 1929**

Origen: FRANCIA.

Nombre: MORTERO “STOKES-BRANDT”, MODELO 1929.

Fabricantes: INDUSTRIAS DE SAINT-DENIS (FRANCIA).

Características del Mortero: PESO DEL MORTERO: 61. 300 GRAMOS.

CALIBRE: 81 m.m.

LONGITUD. 1.275 CM.

ALCANCE: 3.000 MTS.

Breve Historia:

Magnífico mortero francés, llegaron a Euskadi a bordo del “YORK BROOK” el 20 de noviembre de 1936 en cantidad de 200 unidades.

Su granada, es más corta que la del mortero Valero, y permite la utilización de una amplia gama de espoletas, como pueden ser la “STOKER”, “CABEZA DE TORNILLO”, “VALENCIA”, además de la original “BRANDT”, las cuáles pueden funcionar con retardo o a percusión.

Fue muy apreciado y utilizado ampliamente por el Ejército Republicano.

Su munición llegó a fabricarse en varias fábricas del al Subsecretaría de Armamento de la República.



**Nº 26 MORTERO VALERO, MOD. 1932,
CAL. 50 m.m.**

Origen: ESPAÑA.

Nombre: MORTEROS VALERO. MOD. 1932, CAL. 50 m.m. Y 1933, CAL. 81 m.m.

Fabricantes: “ESPERANZA Y CIA”-MARKINA (VIZCAYA), MOD. 1932.

EXISTE UNA VARIANTE FABRICADA POR LA “REAL MAESTRANZA DE ARTILLERÍA DE SEVILLA”, QUE SE CARACTERIZABA POR SU DISTINTO AJUSTE Y MECANISMO DE ELEVACIÓN. “FÁBRICA DE SAN CARLOS”, MOD. 1933.

Características de la granada: VALERO 50 m.m. CUERPO OVOIDE, DIVIDIDO EN DOS PARTES QUE SE UNEN A ROSCA, CON UNA BANDA DE CONDUCCIÓN DE LATÓN, INDEPENDIENTE DEL CUERPO. UN ESTABILIZADOR, QUE ES UN CILINDRO HUECO, EN LA QUE SU PARTE ANTERIOR VA ROSCADO INTERIORMENTE AL CUERPO DE LA GRANADA Y EN CUYA PARTE POSTERIOR LLEVA SEIS ALETAS ESTABILIZADORAS Y DELANTE DE ELLAS, UNOS TALADROS PARA COMUNICAR EL FUEGO DEL CARTUCHO DE PROYECCIÓN AL RESTO DE LOS SUPLEMENTOS. Peso: 750 GRAMOS.

Radio de acción en el momento del impacto: 50 MTS. COMO CARGA EXPLOSIVA, LLEVA 125 GRAMOS DE TRILITA.

Características del mortero: VALERO DE 50 m.m.

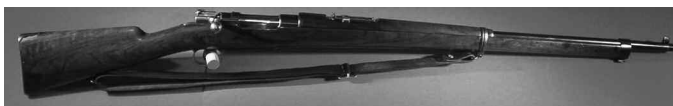


Largo: 630 m.m.
Peso: 7.000 GRAMOS
Disparos por minuto: 16.
Alcance: 1.000 MTS.

Nº 27 MORTERO VALERO, MOD. 1933, CAL. 81 m.m.

Origen: ESPAÑA.
Nombre: MORTERO VALERO. MOD. 1933, CAL. 81 m.m.
Fabricantes: “ESPERANZA Y CIA”-MARKINA (VIZCAYA), MOD. 1932.
EXISTE UNA VARIANTE FABRICADA POR LA “REAL MAESTRANZA DE ARTILLERÍA DE SEVILLA”, QUE SE CARACTERIZABA POR SU DISTINTO AJUSTE Y MECANISMO DE ELEVACIÓN. “FÁBRICA DE SAN CARLOS”, MOD. 1933.
Características de la granada: VALERO DE 81 m.m. MISMAS CARACTERÍSTICAS QUE LA DE 50 m.m.
Peso: 4.175 GRAMOS.
Radio de acción en el momento del impacto: 85 A 100 MTS. COMO CARGA EXPLOSIVA, LLEVA 550 GRAMOS DE TRILITA.
Características del mortero: VALERO DE 81 m.m.
Largo: 1.200 m.m.
Peso: 75.500 GRAMOS
Disparos por minuto: 18.
Alcance: 2.200 MTS.
Se emplearon varios de estos morteros en Akondia, Santa Cruz y junto a la ermita de El Salvador⁷.

Nº 28 MOSQUETÓN MAUSER ESPAÑOL, MODELO 1893, CAL. 7 m.m. - MAUSER



Origen: ESPAÑA.
Nombre: MOSQUETÓN MAUSER, MODELO 1893.
Fabricantes: MAUSER OBERNDORF Y LUDWIG LOEWE-BERLÍN, EN ALEMANIA.
Calibre: 7 m.m.
Munición: 7x57 m.m. MAUSER.
Capacidad del cargador: 5 CARTUCHOS.
Alimentación: PEINES DE 5 CARTUCHOS.
Longitud del arma: 1.235 m.m.
Longitud del cañón: 738 m.m.
Peso: 3.950 GRAMOS, SIN BAYONETA. / 4.355 GRAMOS, CON BAYONETA.
Sistema de Puntería: ALZA GRADUADA DE 400 A 2.000 METROS, DE 100 EN 100.
Sistema de Disparo: ARMA DE REPETICIÓN, SISTEMA MAUSER COMBINADO ROTACIÓN-TRASLACIÓN.
Alcance eficaz: 2.000 METROS.
Alcance máximo: 4.000 METROS.

⁷ Beldarrain Pablo, “Los asaltos al monte Intxorta”. Instituto Historia Contemporánea Bidasoa, Geu, Bilbao, 1980. pag. 89

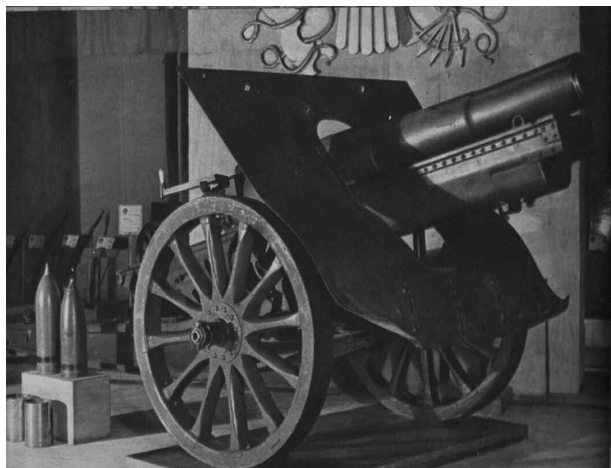
Breve historia:

El MAUSER 1893, fue declarado reglamentario en las F.F.A.A., ESPAÑOLAS por R. O. de 30 de Noviembre de 1892, con la denominación de “FUSIL MAUSER ESPAÑOL, MOD. 1892”.

En 1893, y después de unas mejoras técnicas sobre el mismo, la R. O. De 7 de Diciembre de 1893, lo declaró de nuevo reglamentario con el nombre de “FUSIL MAUSER ESPAÑOL, MOD. 1893”.

Se estima que el número de fusiles “MAUSER 1893”, fabricados en Alemania para el Gobierno Español entre las casas MAUSER de Oberndorf y LUDWIG LOEWE de Berlín, fue de 192. 760 unidades para el Ejército y de 14. 069 unidades para la Infantería de Marina.

El primer fusil “MAUSER 1893”, fabricado en España, salió de la fábrica de Oviedo en 1896.

Nº 29 OBÚS DE CAMPAÑA “SCHNEIDER”, MODELO 1917

Origen: FRANCIA.

Nombre: CAÑÓN DE CAMPAÑA “SCHNEIDER”, MODELO 1917.

Fabricantes: FÁBRICA SCHNEIDER.

Características: CALIBRE: 155 m.m.

Características del arma: FRENO HIDRÁULICO Y RECUPERADOR HIDRONEUMÁTICO.

Sector horizontal: 6°.

Sector vertical: 0+42° 20'.

Peso en batería: 3.300 KG.

Cadencia de disparo: 3 D.P.M., PARA SERVIDORES BIEN ENTRENADOS Y DURANTE LOS TRES PRIMEROS MINUTOS. NORMALMENTE LA CADENCIA REAL ERA DE UN DISPAROS CADA MINUTO Y QUINCE SEGUNDOS.

Alcance: 11.500 MTS.

Breve Historia:

Declarado reglamentario en el ejército en 1922.

Magnífica pieza de artillería, de eficacia más que probada durante la Primera Guerra Mundial.

Potente y con un espléndido alcance, tenía muy buena movilidad y facilidad de servicio, a pesar de su peso y dimensiones. Se le considera la mejor pieza artillera en servicio al inicio de la Guerra Civil.

Fue el causante de los continuos bombardeos de Elgeta desde el barrio de Altos Hornos de Bergara, junto con los efectuados por el “OBÚS DE 21 CM. PLASENCIA”

Nº 30 PISTOLA AMETRALLADORA ASTRA, MOD. “902”



Origen: ESPAÑA.

Nombre: PISTOLA AMETRALLADORA ASTRA, MODELO 902.

Fabricante: ASTRA, “UNCETA Y COMPAÑÍA”.

Calibre: 7,63x25 m.m. MAUSER.

Modo de tiro: TIRO SEMIAUTOMÁTICO Ó TIRO AMETRALLADOR.

Marcajes del selector: “1”, TIRO SEMIAUTOMÁTICO - “20”, TIRO AMETRALLADOR.

Cadencia de Tiro: 900 DPM, EN TIRO AMETRALLADOR.

Capacidad del cargador: 20 CARTUCHOS, EN DEPÓSITO FIJO ALIMENTADO POR PEINES.

Dimensiones: 330x150 m.m.

Longitud total, sin culatín: 330 m.m.

Longitud del cañón: 180 m.m.

Longitud del culatín: 400 m.m.

Longitud total con culatín: 730 m.m.

Rayado del cañón: 6 DEXTROGIRO.

Peso: 1.530 GRAMOS.

Sistema de Puntería: ALZA GRADUADA EN METROS Y PUNTO DE MIRA FIJO.

Sistema de disparo: “MAUSER-1895”, (CAÑÓN-ARMAZÓN MÓVIL-CIERRE MÓVIL).

Breve Historia:

Dada la elevada cadencia de disparo, 900 DPM, de su antecesora, la pistola ASTRA, “MOD. 900”, la cual agotaba con extraordinaria rapidez los diez cartuchos que albergaba su depósito, motivó la aparición de una nueva variante de pistola ametralladora dotada de mayor capacidad de carga.

Nace el “MODELO 902”, con depósito fijo para veinte cartuchos y cañón de mayor longitud, 180 m.m.

Con estas modificaciones, el arma adquiriría un volumen más propio de un subfusil, lo que impedía su alojamiento en el culatín-funda de la ASTRA, “MOD. 901”.

La solución a este pequeño inconveniente, consistía en practicar una abertura en la parte superior del culatín por la que asomaba al exterior el depósito de la pistola, cuando esta se encontraba en su interior.

Unas guarniciones de cuero sujetas con remaches al propio culatín, protegían el depósito sobresaliente del arma.

Setecientas unidades de la ASTRA, “MOD. 902”, fueron adquiridas como armas de dotación para la GUARDIA DE ASALTO, por el Gobierno de la II República en 1931.

Su espléndida manufactura, robustez, fiabilidad, funcionamiento y precisión eran, sencillamente, excelentes.

Nº 31 PISTOLA AMETRALLADORA “ASTRA, MOD. 903”



Origen: ESPAÑA.

Nombre: PISTOLA AMETRALLADORA “ASTRA, MODELO 903”.

Fabricante: “UNCETA Y CIA”, DE GUERNICA.

Calibre: 7,63 m.m. MAUSER.

Modo de tiro: TIRO SEMIAUTOMÁTICO Ó TIRO AMETRALLADOR.

Marcajes del selector: “1”, TIRO SEMIAUTOMÁTICO-”20”, TIRO AMETRALLADOR.

Cadencia de Tiro: 900 A 1000 DPM, EN TIRO AMETRALLADOR.

Capacidad del cargador: 10 Ó 20 CARTUCHOS EN CARGADORES SEPARABLES DOBLE HILERA.

Dimensiones: 315x155x31,25 m.m., SIN CULATÍN.

Longitud total, sin culatín: 310 m.m.

Longitud del cañón: 160 m.m.

Longitud del culatín: 380 m.m.

Longitud total con culatín: 690 m.m.

Rayado del cañón: 6 DEXTROGIRO.

Peso: DESCARGADA, SIN ESTUCHE CULATÍN: 1.370 GRAMOS. (CON CARGADOR DE 10 DISPAROS).

Sistema de Puntería: ALZA TANGENCIAL EN “V”, REGULABLE E ALTURA DE 50 A 500 MTS CON ESCALAS CADA 50 MTS. Y PUNTO DE MIRA FIJO.

Sistema de disparo: SEMIAUTOMÁTICO O RÁFAGA, CON SELECTOR EN EL COSTADO DERECHOS DEL ARMAZÓN. ACCIÓN SIMPLE, MARTILLO A LA VISTA.

Sistema de seguridad: SEGURO DE PALANCA, CON BLOQUEO DE MARTILLO.

Historia:

La “ASTRA 903”, es la tercera variante de los modelos de esta firma conocidos como “Serie 900”.

La “ASTRA 900”, nacida en 1927, era de tiro semiautomático y contaba con un cargador fijo de 10 disparos.

3.141 Modelos “900”, fueron adquiridos por el Gobierno de Euskadi.

La “ASTRA 901”, año 1928, de tiro semi y automático, incorporaba un selector de tiro a la derecha del armazón, aunque su escasa capacidad de carga, 10 cartuchos, su alta cadencia de disparo (900 d.p.m.) y su incómoda alimentación, mediante “peines”, por su parte superior, la hacían poco práctica.

La “ASTRA 902”, año 1928, era igual a la 901, pero con almacén fijo de 20 cartuchos, en lo que mejoraba a su antecesora durante el tiro a ráfaga, dada su alta cadencia de disparo (900 d.p.m.), aunque no mejoró su sistema de carga, ya que este arma se alimentaba mediante “peines” de 20 cartuchos.

La “ASTRA 903”, se comienza a fabricar en 1932, con cargador separable de 10 ó 20 cartuchos, y cadencia de disparo de 900 d.p.m.

El modelo “904”, junto con el modelo “F”, son la culminación del desarrollo de la “Serie 900”. Ambas incorporan un retardador de cadencia, un ingenioso dispositivo de carraca, ubicado en el interior de la empuñadura, el cual bascula sobre un pasador, retardando el ciclo de disparo a 350 d.p.m., en lugar de los 900 de sus antecesoras, lo que las hacía extremadamente controlables en el tiro ametrallador.

La producción del modelo “F”, se estima en 1.126 unidades, las cuáles se sirvieron en su totalidad al Instituto Armado de la Guardia Civil.

Nº 32 PISTOLA AMETRALLADORA BEISTEGUI, MOD. “MM-31”, CUARTO MODELO.

Origen: ESPAÑA.

Nombre: PISTOLA AMETRALLADORA BEISTEGUI, MOD. “MM-31”, CUARTO MODELO.

Fabricante: BEISTEGUI HERMANOS, EIBAR-GIPUZKOA.

Calibre: 7,63x25 m.m. MAUSER, 38 SUPER AUTO Y 9x23 m.m. LARGO.

Modo de tiro: TIRO SEMIAUTOMÁTICO Ó TIRO AMETRALLADOR.

Marcajes del selector: N (Normal) y R (Ráfaga).

Cadencia de Tiro: 850 DPM, EN TIRO AMETRALLADOR.

Capacidad del cargador: CARGADORES SEPARABLES DE 10-20 CARTUCHOS.

BROCAL DE CARGA MODIFICADO, RESPECTO A LA TERCERA VERSIÓN, PARA ADMITIR LOS CARGADORES DE LA PISTOLA AMETRALLADORA MAUSER, MOD. “712-SCHNELLFEUER”.

Dimensiones: 290x160 m.m.

Longitud total, sin culatín: 290 m.m.

Longitud del cañón: 140 m.m.

Rayado del cañón: 6 LEVOGIRO.

Peso: 1.360 GRAMOS.

Sistema de Puntería: ALZA GRADUADA A 1.000 MTS. Y PUNTO DE MIRA FIJO.

Sistema de disparo: “MAUSER-1895”, (CAÑÓN-ARMAZÓN MÓVIL-CIERRE MÓVIL).

Breve Historia:

Este modelo, puede ser considerado como la pistola ametralladora de cargador separable definitiva, de la fábrica BEISTEGUI HERMANOS.

Surge a finales de 1931, con una producción muy limitada, del orden del millar de unidades, como consecuencia de una serie de trabas impuestas a la fabricación de este tipo de armas, por el Gobierno de la República implantada en España ese mismo año.

Ante estas dificultades, la firma “BEISTEGUI HERMANOS” opta, en 1932, por orientarse hacia la fabricación y comercialización de bicicletas, abandonando paulatinamente la manufactura de armas hasta su total cese.

En 1936, al producirse el alzamiento militar, el COMITÉ DEL FRENTE POPULAR DE EIBAR, procede a la incautación de la firma y con ella la de todas las partidas de pistolas ametralladoras, que la empresa tenía en depósito, pasando a depender ésta de la DIRECCIÓN GENERAL DE INDUSTRIAS MOVILIZADAS DEL GOBIERNO DE EUSKADI.

Bajo la nueva administración, la producción de pistolas “MM-31”, Cuarto Modelo, fue inmediatamente reanudada.

Estas armas, se distinguen de las fabricadas en años anteriores, por la carencia absoluta de marcas de identificación.

Resulta característico de este “Cuarto Modelo”, la carencia de los fresados en los costados del armazón, así como la desaparición de las siglas “MM-31”, en el costado izquierdo del mismo.

Algunas conservan la marca “ROYAL PATENT, NÚMERO 105614”, en el lateral derecho del arma y el “cuño”, pintado de blanco, de la marca “BEISTEGUI HERMANOS”, estampado en el armazón, bajo alguna de las cachas de la pistola.

Nº 33 PISTOLA AUTOMÁTICA “ASTRA MOD. 300”-1921

Origen: ESPAÑA.

Nombre: ASTRA 300.

Fabricante: UNCETA Y CÍA, de GERNIKA.

Calibre: 7,65 m.m. (32 A. C.P. 9 - 9 m.m. CORTO (380 A. C.P.).

Capacidad del cargador: 7 CARTUCHOS, EN EL MODELO 7, 65 m.m. - 6 CARTUCHOS, EN EL MODELO 9 m.m. CORTO, CARGADORES MONOHILERA EN CADA CASO.

Dimensiones: 165x100x32 m.m.

Longitud del cañón: 90 m.m.

Rayado del cañón: 6 ESTRÍAS DEXTROGIRO.

Peso: 560 GRAMOS.

Sistema de Puntería: ALZA Y GUIÓN, FIJOS.

Sistema de Disparo: SEMIAUTOMÁTICO, MARTILLO OCULTO.

Sistema de Cierre: POR INERCIA DE MASAS, “BLOW-BACK”.

Seguridad: SEGURO DE ALETA, SEGURO DE EMPUÑADURA Y SEGURO DE CARGADOR.

Breve Historia:

La “ASTRA-300”, fue una pistola muy popular.

Sus calidades y características son idénticas a las de su hermana mayor, la “ASTRA MOD. 1921”/400.

1923, es el año de inicio de su producción.

Oficialmente no adoptada por el Ejército, tuvo una gran aceptación entre los diferentes miembros del mismo y, consecuentemente, una gran producción por parte de UNCETA Y COMPAÑÍA.

Su pequeño tamaño y su robustez, la hicieron muy apreciada entre los miembros de los diferentes departamentos del Gobierno, los cuáles la consideraban como “oficial”.

Podemos citar como ejemplos:

CUERPO DE PRISIONES.

GUARDIA DE ASALTO.

DEPARTAMENTO DE VIGILANCIA DE LA PESCA.

SEGURIDAD DE PUERTOS.

CARABINEROS, etc...

EL GOBIERNO DE EUSKADI, LA LEGIÓN CONDOR, LA ARMADA ESPAÑOLA y diferentes Escuelas Navales y del Aire, fueron otros usuarios habituales de la misma.

Su producción cesó en 1946, con un total de armas fabricadas de 153.085 unidades.

Nº 34 PISTOLA AUTOMÁTICA BERETTA, “MOD. 1934”-”MOD. 1935”



Origen: ITALIA.

Nombre: BERETTA, MOD. 1934-1935.

Fabricante: PIETRO BERETTA, GARDONE VAL TROMPIA (BRESCIA).

Calibre: MOD. 1934: 9 m.m. CORTO-380 ACP / MOD. 1935: 7,65 m.m. BROWNING-32 ACP.

Capacidad del cargador: 7 + 1 y 8 + 1, EN CARGADORES MONOHILERA.

Dimensiones: 152x112x25 m.m.

Longitud del cañón: 86 m.m.

Rayado del cañón: 6 ESTRÍAS DEXTRÓGIRO.

Peso: 650 GRAMOS.

Sistema de Puntería: GUIÓN FIJO-ALZA SEMIFIJA, SÓLAMENTE CORRECCIÓN LATERAL.

Sistema de Disparo: SIMPLE ACCIÓN - MARTILLO EXTERIOR.

Sistema de Cierre: SIN ACERROJAR, OPOSICIÓN DE MASA RETARDADA, "BLOW-BACK".

Seguridad:

Breve Historia:

La pistola automática BERETTA, "MOD. 1934" y "MOD. 1935", fue reglamentaria en el EJÉRCITO ITALIANO, la FUERZA AÉREA ITALIANA y la MARINA ITALIANA, distinguiéndose su destino por los marcajes acuñados en el armazón, R. E., R. A., y R. M., respectivamente.

Fue diseñada por el ingeniero italiano TULLIO MARENGONI, como arma evolucionada de sus otros diseños "1915", "1919", "1923" y "1931".

Está considerada como una robusta y eficiente pistola, capaz de soportar duras condiciones de trabajo.

De gran simplicidad mecánica y rápido desarme, cuenta con un excelente nivel de manufactura, con cachas de pasta enmarcadas en sendas placas de acero estampado y cargadores con espolón de apoyo en la base.

Nº 35 PISTOLA AUTOMÁTICA "ASTRA MOD. 400"-1921



Origen: ESPAÑA.

Nombre: ASTRA 400.

Fabricante: Hasta 1926, ESPERANZA Y UNCETA. Posterior, UNCETA Y CÍA, de GERNIKA.

Calibre: 9 m.m. BERGMANN-BAYARD (9x23 m.m. Largo).

Capacidad del cargador: 8 CARTUCHOS, en cargadores monohilera.

Dimensiones: 235x133x32 m.m.

Longitud del cañón: 151 m.m.

Rayado del cañón: 6 ESTRÍAS DEXTROGIRO.

Peso: 1.064 GRAMOS.

Sistema de Puntería: ALZA Y GUIÓN, FIJOS.

Sistema de Disparo: SEMIAUTOMÁTICO, MARTILLO OCULTO.

Sistema de Cierre: POR INERCIA DE MASAS, "BLOW-BACK".

Seguridad: SEGURO DE ALETA, SEGURO DE EMPUÑADURA Y SEGURO DE CARGADOR.

Breve Historia:

LA ASTRA 400 (1921), fue producida por ESPERANZA Y UNCETA de GERNIKA (Bizkaia) a principios de los años 30 y surge como el arma corta sustituta de la hasta entonces pistola oficial de las FUERZAS ARMADAS ESPAÑOLAS, "CAMPO GIRO", modelo 1913/16.

A principios de los años 20, las F.F.A.A. Españolas, convocan un concurso para dotar a sus efectivos de una nueva pistola automática reglamentaria.

La empresa ASTRA, compitiendo con modelos de la casa STAR BONIFACIO ECHEVERRÍA, de EIBAR (Gipuzkoa), presentó dos modelos a concurso, uno de los cuáles era el MODELO 400, arma evolucionada de la hasta entonces modelo oficial "CAMPO GIRO", Modelo 1913-16, siendo ganadora del mismo y seleccionada como Modelo 1921, en terminología militar.

Declarada reglamentaria en el Ejército, en Octubre de 1921.

Declarada reglamentaria en el Cuerpo de Carabineros, en Octubre de 1922.

Declarada reglamentaria en el Cuerpo de Funcionarios de Prisiones, en Nov. 1922.

Declarada reglamentaria en la Marina, en Setiembre de 1923.

Durante la GUERRA CIVIL ESPAÑOLA, 1936-1939, fue el arma de dotación de las Fuerzas Armadas, tanto leales como rebeldes.

Existen dos variantes fabricadas por el Bando Republicano. Una realizada en las INDUSTRIAS DE GUERRA DE TARRASA, con el nombre de "Mod. FRANCISCO ASCASO", en cantidad estimada de 5000-8000 unidades y otra producida en Valencia con el nombre de "Mod. R. E. ", República Española, en cantidad estimada de 15.000 unidades.

Nº 36 PISTOLA AUTOMÁTICA "CAMPO GIRO. MOD. 1913"

Origen: ESPAÑA.

Nombre: PISTOLA CAMPO GIRO, MODELO 1913 Y MODELO 1913-16.

Fabricante: UNCETA Y CÍA, de GERNIKA, VIZCAYA.

Calibre: 9 m.m. LARGO (9x23 m.m. Bergmann-Bayard).

Capacidad del cargador: 8 CARTUCHOS, EN CARGADORES MONOHILERA.

Dimensiones: 237x136x30 m.m.

Longitud del cañón: 165 m.m.

Rayado del cañón: 6 ESTRÍAS DEXTROGIRO.

Peso: 950. - GRAMOS, MODELO 1913 y 1000 gramos, MODELO 1913-1916

Sistema de Puntería: ALZA Y GUIÓN, FIJOS.

Sistema de Disparo: SEMIAUTOMÁTICO, MARTILLO EXTERNO.

Sistema de Cierre: POR INERCIA DE MASAS, "BLOW-BACK".

Seguridad: SEGURO DE ALETA, EN EL ARMAZÓN Y SEGURO DE MARTILLO.

Breve Historia:

La pistola CAMPO GIRO, Modelo 1913-1916 es, sin duda alguna, el origen de la pistola ASTRA 400, MODELO 1921.

El desarrollo de esta pistola se debe a Don Venancio López de Ceballos y Aguirre, Conde de Campo Giro, miembro del Estado Mayor de Ejército.

Declarada reglamentaria por Real Orden de 24 de Diciembre de 1912.

El modelo 1913, fue producido en cantidad de 960 unidades, durante el año 1914. Su

fabricación fue interrumpida en el año 1915, siendo sustituido por el modelo mejorado 1913-16, cuyas modificaciones consistían en una mejora en el seguro de aleta, en el traslado del retén del cargador(desde detrás del guardamonte -1913-, a la base de la empuñadura en el modelo 1913-1916) y la incorporación de un tornillo más para sujetar las cachas. La aplicación de un amortiguador de retroceso, mediante la incorporación de un muelle situado debajo de la recámara es un detalle de innovación, que aun hoy es empleado por algunas pistolas de última generación.

El modelo 1913-1916, fue fabricado por ESPERANZA Y UNCETA, desde el año 1916 hasta el año 1919, en un total de 13.178 unidades terminadas.

Nº 37 PISTOLA AUTOMÁTICA “JO-LO-AR”



Origen: ESPAÑA.

Nombre: JO-LO-AR.

Fabricante: HIJOS DE CALIXTO ARRIZABALAGA (EIBAR), BAJO PATENTES DE DON JOSÉ LÓPEZ ARNAIZ.

Calibre: 9 m.m. BERGMAN BAYARD, 380 AC.P. (9 CORTO), 25 A. C.P. (6,35 m.m.).

Capacidad del cargador: 8 CARTUCHOS, EN CARGADORES MONOHILERA.

Dimensiones: 217x136x34 m.m.

Longitud del cañón: 155 m.m. SISTEMA “TIP-UP”, QUE PERMITE ALIMENTAR LA RECÁMARA SIN OPERAR LA CORREDERA.

Rayado del cañón: 6 ESTRÍAS DEXTROGIRO.

Peso: 1.030 GRAMOS.

Sistema de Puntería: ALZA Y GUIÓN FIJOS, SOBRE EL CAÑÓN.

Sistema de Disparo: SEMIAUTOMÁTICO, SIMPLE ACCIÓN, MARTILLO EXTERIOR.

Sistema de Cierre: POR INERCIA DE MASAS, “BLOW-BACK”.

Breve Historia:

La pistola “JO-LO-AR”, sin detenernos a evaluar sus virtudes funcionales como tal, la podemos considerar como excepcional en cuanto a su diseño, frente a las pistolas de su época.

El dispositivo de cañón basculante, es un mecanismo de seguridad de la máxima simpleza, que permite comprobar la recámara, o alimentarla, independientemente del cargador y sin accionar la corredera.

La otra característica digna de mención, es su palanca plegable para operar la corredera con una sola mano.

Fue considerada una pistola pensada “Para mancos”.

La leyenda dice que la inspiración para el desarrollo de este mecanismo, hay que atribuirlo a que el entonces Comandante y fundador de La Legión, José Millán Astray, era manco.

La ausencia de guardamonte en su armazón, no aporta ninguna ventaja, ya que la gran palanca de montaje, plegada sobre su costado derecho, tiende a ponerse vertical durante el disparo, golpeando inevitablemente los dedos del tirador en cada retroceso, con el consiguiente riesgo de que, debido a esto, fuese soltada.

Actualmente, es una apreciada pistola de colección.

Nº 38 PISTOLA AUTOMÁTICA “LLAMA-ESPECIAL, 45 IX-A”



Origen: ESPAÑA.

Nombre: LLAMA ESPECIAL, 45 IX-A.

Fabricante: GABILONDO Y CIA, ELGOIBAR.

Calibre: 45 A. C.P. (AUTOMATIC COLT PISTOL).

Capacidad del cargador: 7 + 1 CARTUCHOS EN CARGADORES MONOHILERA.

Dimensiones: 230x138x25, 4 m.m.

Longitud del cañón: 138 m.m.

Rayado del cañón: 6 ESTRÍAS DEXTROGIRO.

Peso: 1.100 GRAMOS.

Sistema de Puntería: GUIÓN FIJO Y ALZA SEMIFIJA.

Sistema de Disparo: SEMIAUTOMÁTICO, SIMPLE ACCIÓN, MARTILLO EXTERIOR.

Sistema de Cierre: ACERROJADO BROWNING CLÁSICO, BASCULANTE POR CADENETA. APERTURA POR CORTO RETROCESO DEL CAÑÓN.

Seguridad: SEGURO DE ALETA, SEGURO DE EMPUÑADURA, SEGURO DE POSICIÓN INTERMEDIA DEL MARTILLO.

Breve Historia:

La “LLAMA ESPECIAL, 45 IX-A”, prácticamente es una copia de la “COLT 1911-A1” Norteamericana, tanto en su forma como en su desarme.

Su producción se desarrolla en los años treinta.

De excelente calidad, ha sido copiada en muchos países.

Su fiabilidad, resistencia y poder de retención, debido a su potente calibre (45 ACP), la hicieron muy apreciada en el campo de batalla, llegando a ser usada incluso por las tropas Norteamericanas en la Segunda Guerra Mundial, en sustitución de la “COLT 1911-A1”.

Nº 39 PISTOLA AUTOMÁTICA “STAR, MODELO 1919” Y “MODELO 1914”, (SINDICALISTAS)

Origen: ESPAÑA.

Nombre: “STAR MODELO 1919” Y “MODELO 1914”, (SINDICALISTAS).

Fabricante: BONIFACIO ECHEVERRÍA, EIBAR.

Calibre: 7,65 m.m. BROWNING - 6,35 m.m. BROWNING Y 9 CORTO.

Capacidad del cargador: 8 CARTUCHOS, en cargadores monohilera (1919). 7 CARTUCHOS EN CARGADORES MONOHILERA (1919). 8-9 ó 10 CARTUCHOS EN CARGADORES MONOHILERA (1914).

Dimensiones: 160x108x27 m.m. (1919) / 163x108x27 m.m. (1914).

Longitud del cañón: 95 m.m. (1919) - 130 m.m. (1914).

Rayado del cañón: 6 ESTRÍAS DEXTROGIRO.

Peso: 750 GRAMOS - 900 GRAMOS.

Sistema de Puntería: ALZA Y GUIÓN, FIJOS.

Sistema de Disparo: SIMPLE ACCIÓN, MARTILLO EXTERIOR.

Sistema de Cierre: POR INERCIA DE MASAS, “BLOW-BACK”.

Seguridad: SEGURO DE CORTINA EN LA CORREDERA. DESARME “TIPO MANNLICHER”. CARECEN DE SEGURO DE POSICIÓN INTERMEDIA DEL MARTILLO Y DE SEGURO DE CARGADOR.

Breve Historia:

La modelo 1914, fue reglamentaria en el Ejército Francés, durante la Primera Guerra Mundial.

Mediante contrato firmado entre la empresa Bonifacio Echeverría y el mencionado ejército, el 5 de Agosto de 1915, se regulaba la compra de 5.000 unidades del “MODELO 1914”, con cargador extra, al precio de 34. - Pts. -unidad.

Al comprobar Francia la excelente calidad de las mismas y realizar un segundo pedido bajo la firma de un nuevo contrato, en el cual se exigía la incorporación de cinco cargadores extra por cada una, el precio fue de 38 Pts. - unidad.

Se estima que los pedidos totales franceses, del modelo 1914, entre los años 1915-1918, ascienden a 20.000. - unidades.

El último pedido de este modelo fue expedido en 1918.

La modelo 1919, es el arma en el que la empresa “Star”, estampa por primera vez el nombre “Bonifacio Echeverría” y su logotipo, en la corredera de las pistolas.

Se trata de un modelo mejorado de la 1914, mucho más robusto.

En los catálogos de 1922, se afirmaba que este modelo era el favorito de los oficiales del Ejército Francés, así como de la Guardia Civil, y la empresa garantizaba a sus compradores el buen funcionamiento de la misma con pólvora sin humo.

Su producción concluye en el año 1926, estimando el número de pistolas fabricadas en 65.000. - unidades.

Nº 40 PISTOLA AUTOMÁTICA “STAR, MODELO 1922”

Origen: ESPAÑA.

Nombre: “STAR MODELO 1922”.

Fabricante: BONIFACIO ECHEVERRÍA, EIBAR.

Calibre: 9x23 m.m. (9 LARGO).

Capacidad del cargador: 8 CARTUCHOS, en cargadores monohilera.

Dimensiones: 212x130x32 m.m.

Longitud del cañón: 126 m.m.

Rayado del cañón: 6 ESTRÍAS DEXTROGIRO.

Peso: 1.000 GRAMOS - 900 GRAMOS.

Sistema de Puntería: GUIÓN FIJO Y ALZA REGULABLE.

Sistema de Disparo: SEMIAUTOMÁTICO, SIMPLE ACCIÓN, MARTILLO EXTERIOR.

Sistema de Cierre: ACERROJADO BROWNING CLÁSICO, BASCULANTE POR CADENETA. APERTURA POR CORTO RETROCESO DEL CAÑÓN.

Seguridad: SEGURO DE ALETA. SEGURO DE POSICIÓN INTERMEDIA DEL MARTILLO.

Breve Historia:

En “1920”, la Firma “STAR, BONIFACIO ECHEVERRÍA”, de Eibar, fabrica la primera pistola automática del estado, inspirada en el modelo “COLT-1911”, entonces reglamentaria en el Ejército de Los Estados Unidos, la cual contaba con seguro giratorio, herencia de “las sindicalistas” y ausencia de ranuras en la corredera. Fue llamada, modelo “1920”.

De este arma, la Guardia Civil, adquiere numerosas unidades, las cuáles pasan a formar parte del armamento de dotación de la misma, para las clases de tropa.

Este modelo, es mejorado al año siguiente, “1921”, con pequeñas modificaciones como la incorporación de ranuras longitudinales en la corredera y e incorporación de seguro de empuñadura.

La “1921”, no tuvo la aceptación esperada por parte de la Guardia Civil, debido a que ésta consideraba el seguro de empuñadura “poco práctico”, ya que exigía agarrarla con energía para desactivarlo.

Al año siguiente, y atendiendo a las exigencias de nuevos cambios en el arma, nace el modelo “1922”, el cual es declarado como Reglamentario en la Guardia Civil por Real Orden del 5 de Octubre de “1922”.

El modelo resultante, “1922” era prácticamente idéntico al “1921”.

Sus diferencias consistían en la ausencia de seguro de empuñadura y la incorporación de cachas cuadrilladas de asta de búfalo con el logotipo de la firma “STAR”.

Nº 41 PISTOLA AUTOMÁTICA “VICTORIA, MOD. 1911”

Origen: ESPAÑA.

Nombre: VICTORIA, MODELO 1911.

Fabricante: ESPERANZA Y UNCETA-EIBAR.

Calibre: 7,65 m.m. BROWNING (32 A. C.P.).

Capacidad del cargador: 7 CARTUCHOS, EN CARGADORES MONOHILERA.

Dimensiones: 145x105x25 m.m.

Longitud del cañón: 80 m.m.

Rayado del cañón: 6 ESTRÍAS DEXTROGIRO.

Peso: 600 GRAMOS.

Sistema de Puntería: GUIÓN FIJO Y ALZA SEMIFIJA.

Sistema de Disparo: SEMIAUTOMÁTICO, ACCIÓN SIMPLE, MARTILLO OCULTO.

Sistema de Cierre: POR INERCIA DE MASAS, “BLOW-BACK”.

Breve Historia:

La pistola “VICTORIA MOD. 1911”, debe su nombre a la marca con la que Pedro Unceta y Juan Esperanza, designan a las primeras pistolas semiautomáticas producidas por la empresa nacida de su asociación, en Eibar, en 1908.

Por su diseño, podemos decir que es una simplificación de la pistola norteamericana “BROWNING, MOD 1903”, convirtiéndose en pionera de una extensa saga de pistolas conocidas como “Eibarresas”.

Fue suministrada a los ejércitos Francés e Italiano, a través de contratos durante los años 1915 y 1916. (PRIMERA GUERRA MUNDIAL, 1914-1918).

Se calcula que el nº total de su producción, llega a las 50.000 unidades.

Construida enteramente por forja mecanizada, presentaba indicador de cartucho en la recámara, seguro de aleta y muelle recuperador cautivo en su guía.

Nº 42 REVOLVER TANQUE, POCKET POSITIVE



Origen: ESPAÑA.

Nombre: REVOLVER TANQUE, POCKET POSITIVE.

Fabricante: OJANGUREN Y VIDOSA, EIBAR.

Calibre: 32 LARGO (32 SMITH&WESSON. LONG).

Capacidad de Carga: 6 CARTUCHOS. TAMBOR CON GIRO EN SENTIDO IZDA. A DCHA.

Dimensiones: 164x100x31,7 m.m.

Longitud del cañón: 64 m.m.

Rayado del cañón: 5 ESTRÍAS DEXTROGIRO.

Peso: 476 GRAMOS.

Sistema de Puntería: ALZA EN CANAL Y GUIÓN MEDIALUNA, FIJOS.

Sistema de Disparo: DOBLE ACCIÓN.

Breve Historia:

La empresa “Ojanguren y Vidosa”, fabricante de pistolas y revólveres en la ciudad de EIBAR, inició su andadura en el año 1.870, hasta los inicios de la década de los treinta. Entre los muchos modelos que fabricó, destacamos el “REVOLVER TANQUE, POCKET POSITIVE”, porque constituye un digno exponente de ingenio eibarrés.

Presenta la curiosidad de que, aunque externamente podría ser confundido con el modelo de la casa COLT, “Pocket Positive”, su organización mecánica interna se aproxima más a la de un SMITH & WESSON, pero combinada con soluciones aplicadas por los armeros eibarreses, las cuáles de otorgan una identidad propia, tales como el “Muelle real monovalente de fleje plano”, tipo “Smith & Wesson” y el “Seguro automático y freno”, también tipo “Smith & Wesson”.

Nº 43 SUBFUSIL COPIA DEL “ERMA VOLLMER”, “EMP 35 - NARANJERO”



Origen: ESPAÑA.

Nombre: COPIA ESPAÑOLA DEL SUBFUSIL ALEMÁN “ERMA-VOLLMER”.
Fabricante: FABRICADO POR LA REPÚBLICA EN ALBERIQUE-VALENCIA.
Calibre: 9 m.m. PARABELLUM.
Sistema de disparo: INERCIA DE MASAS. “TIRO A TIRO” Y “TIRO A RÁFAGA”.
Alimentación: CARGADORES DE 20 Y 32 CARTUCHOS.
Cadencia de fuego: 500 D.P.M. (DISPAROS POR MINUTO).
Longitud del arma: 892 m.m.
Longitud del cañón: 250 m.m.
Peso: 4.154 GRAMOS.
Sistema de Puntería: ALZA GRADUABLE. PUNTO DE MIRA FIJO.

Breve Historia:

Versión española del Subfusil alemán “ERMA-VOLLMER EMP35”, se caracteriza porque la cureña y el armazón forman una sola pieza.
El tubo refrigerador estaba perforado y el botón de carga, se hallaba en el lateral derecho.
El arma cuenta con un selector de disparo, el cual en su posición horizontal permite el disparo tiro a tiro y en la vertical el tiro en ráfaga.
Su carga se realiza por un brocal de carga situado en el lateral izquierdo de la misma, situando el cargador en posición horizontal.
Durante la Guerra Civil, fue fabricado por la República en Industrias de Alberique en Valencia, cuyo director era el eibarrés José Ibaruren, estimando su producción en 50.000 unidades.
Al término de la contienda, fue fabricado bajo licencia en la Fábrica de Armas de La Coruña entre 1941 y 1944, pasando a ser un arma de dotación en la Guardia Civil y el Ejército, donde recibió el apodo de “Naranjero”

Nº 44 SUBFUSIL “SUOMI M-31”

Origen: FINLANDIA.
Nombre: SUBFUSIL SUOMI M-31.
Calibre: 9x19 PARABELLUM-LUGER.
Alimentación: CARGADORES DE 20 Y 50 DISPAROS. CARGADORES DE TAMBOR DE 40 Y 70 DISPAROS.
Longitud del arma: 925 m.m.
Longitud del cañón: 314 m.m.
Peso: 4. 900 GRAMOS.
Sistema de Puntería: ALZA GRADUADA. GUIÓN FIJO.
Cadencia de Fuego: 900 D.P.M. (DISPAROS POR MINUTO)
Nota: Llegados a Euskadi el 20 de Noviembre de 1936, en el carguero “YORK BROOK”, junto a 300.000 cartuchos.
Su producción se estima en 80.000 unidades fabricadas entre 1931-1953.