

REG. 140880
TITN. 37736
SIG.
341/125

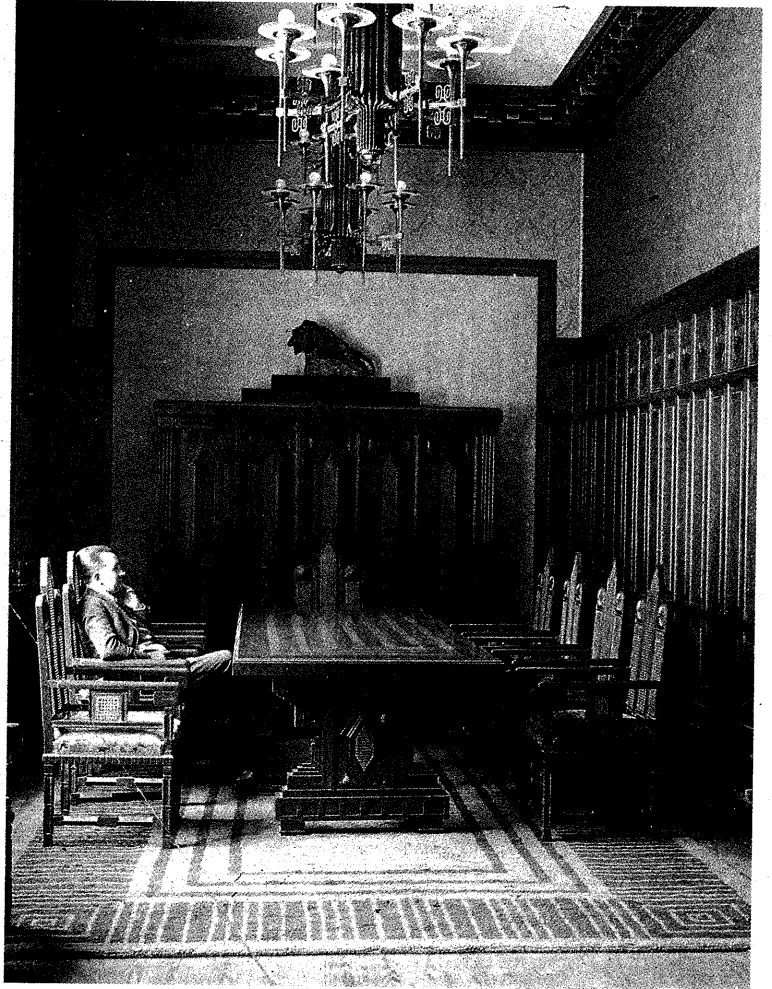
72 EUSA VICTOR

PRESTAMO

VICTOR EUSA
ARQUITECTO



140880



Victor Eusa
en la sala de juntas de La Vasco Navarra

Presentación

La obra arquitectónica de Víctor Eusa ha tenido hasta el momento una escasa difusión, quizá debida a su condición periférica, aislada en Pamplona y su entorno más próximo.

Sin embargo, Víctor Eusa fue sin duda uno de los arquitectos más brillantes y admirados de su generación, dotado de una asombrosa capacidad plástica. Su quehacer abarca un período extensísimo de la arquitectura española: desde 1920, año en que finaliza la carrera, hasta el momento de su jubilación, bien entrados los 70, son más de 50 años dedicados intensamente a su profesión.

Siempre sensible a todo lo que se ofrecía ante sus ojos en las revistas de la época y en sus frecuentes viajes al extranjero, su arquitectura se vio tocada durante estas cinco décadas por tendencias muy diversas: desde el clasicismo académico, sustrato de su formación escolástica, hasta la pujante influencia vienesa, pasando por la inspiración vernácula en el neomudéjar o el regionalismo vasco. Todo ello se decanta a finales de la década de los veinte en un expresionismo de raíz *Art Déco* genuinamente personal, que evoluciona hacia un mayor racionalismo, para ser truncado por la guerra y sus secuelas económicas y nacionalistas, caldo de cultivo más propicio al clasicismo y al regionalismo ya manifestados anteriormente.

La arquitectura de Víctor Eusa abarca también los más variados encargos, si bien los de motivo religioso alcanzan un papel destacado. Para José Ignacio Linazasoro, *sólo el análisis del tema religioso bastaría para calificar a Eusa como uno de los arquitectos españoles más brillantes del primer cuarto de siglo*. No

debemos olvidar, sin embargo, sus edificios de viviendas en Pamplona, configuradores de una buena parte del II Ensanche, quizá el barrio de mayor calidad urbana de la ciudad.

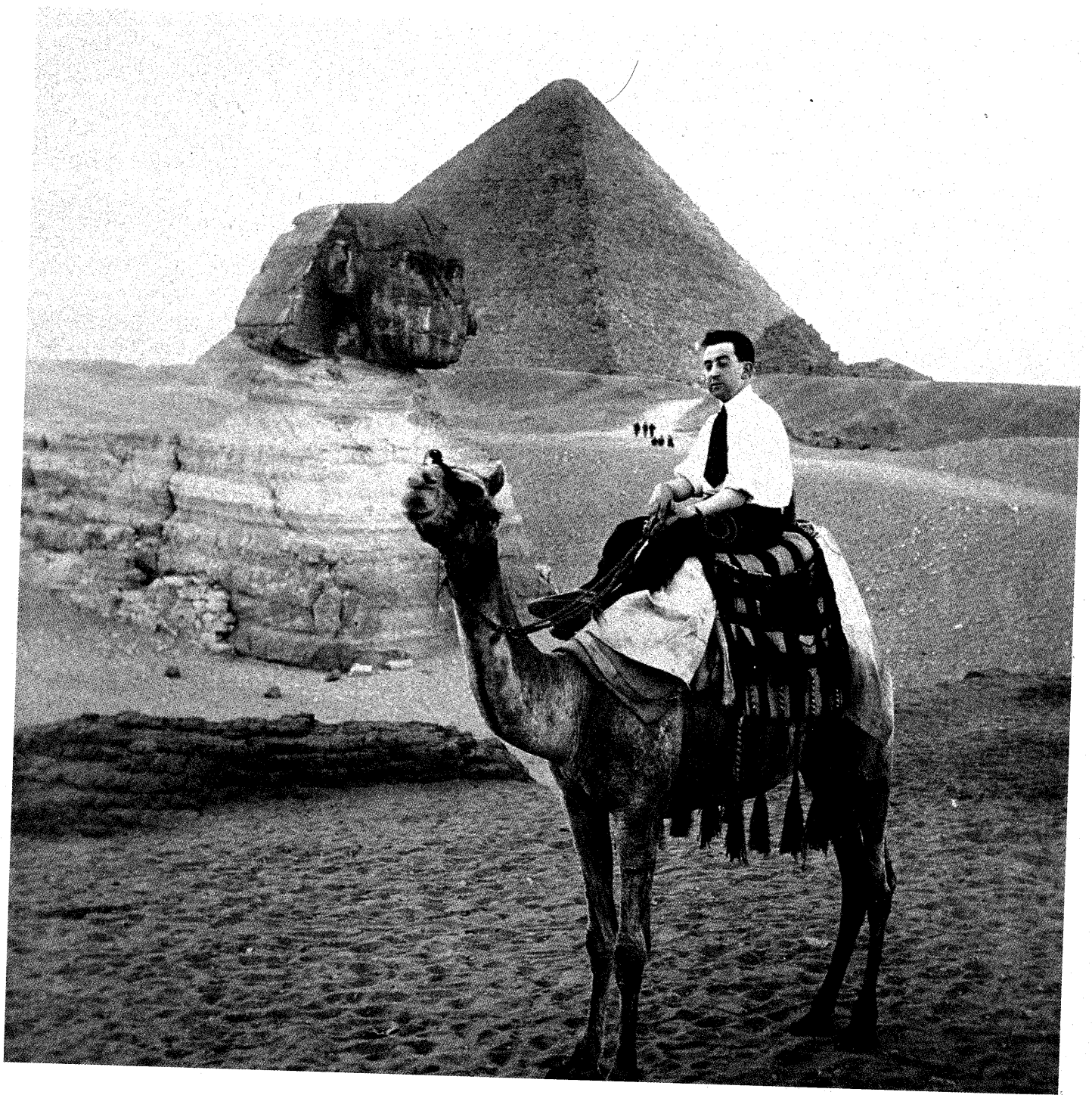
La presente exposición pretende ser sólo una muestra representativa de la extensa producción de su autor, y se centra muy especialmente en su período expresionista, significativo de su estilo más personal. Se ha intentado suplir la carencia de planos y dibujos originales, debida a la destrucción del archivo personal del arquitecto, por fotografías de época procedentes en su mayor parte del archivo de D. Fernando Galle. Muchos edificios han sido alterados por ampliaciones o reformas posteriores, que afectan en mayor medida al cuidado diseño de los espacios interiores, por lo que las fotografías actuales no siempre recogen con fidelidad el espíritu original de la obra.

Con esta exposición, Pamplona quiere contribuir a saldar mínimamente la deuda de gratitud contraída con quien ha sido artífice de buena parte de los que serán sin duda sus *monumentos* del siglo XX.

Este pequeño catálogo, conmemorativo de la exposición, es el anticipo de un libro monográfico en preparación que, redactado por el arquitecto comisario de la presente exposición y bajo la dirección de Rafael Moneo, habrá de recoger un estudio más completo y documentado de la obra de Eusa.

Sirvan, por último, estas palabras de agradecimiento a cuantos particulares e instituciones han cedido planos originales o autorizado la reproducción de fotografías con destino a la presente muestra.

F.T.



Al pensar en mi padre, la cualidad que primero aparece en mi mente es su enorme vocación por la Arquitectura. Recuerdo la casi permanente dedicación a su trabajo: largas jornadas en el despacho y luego, el tiempo libre en casa, sentado en su sillón, hojeando revistas y más revistas de arquitectura. Incluso durante sus vacaciones en San Sebastián, le veo al pie de su tablero de dibujo, durante muchas horas. En cualquier rincón de la casa encontrábamos papeles, sobres o periódicos llenos de dibujos. Hace años me parecía normal; ahora, con la perspectiva que da el tiempo, veo cómo esa gran vocación convirtió su trabajo en diversión, y que su diversión era el trabajo. Cuando dejó su actividad profesional por culpa de los años, siguió creando proyectos para clientes imaginarios, con asuntos a veces fantásticos.

Mi padre siempre ha contado que, desde niño, su idea fija era la Arquitectura. En aquel Madrid de principios de siglo, comenzó a preparar la carrera. Fueron años intensos, de múltiples actividades, pues Arquitectura exige captar el arte en múltiples facetas. Sus anécdotas de entonces son numerosas teniendo como escenario conciertos, teatro, ópera en el Teatro Real, actuando a veces de extra, tertulias donde acudían personajes singulares como Valle Inclán, etc.

En aquella época en Madrid, se consolidó otra de sus grandes aficiones, que todavía mantiene: los toros. Joselito y Belmonte encendieron su afición, llegando a actuar de Don Tancredo en la plaza de Vista Alegre. Fue también la época de las grandes amistades, relacionadas generalmente con la Arquitectura, que ha mantenido a lo largo del tiempo y sobre las que hace

frecuentes comentarios.

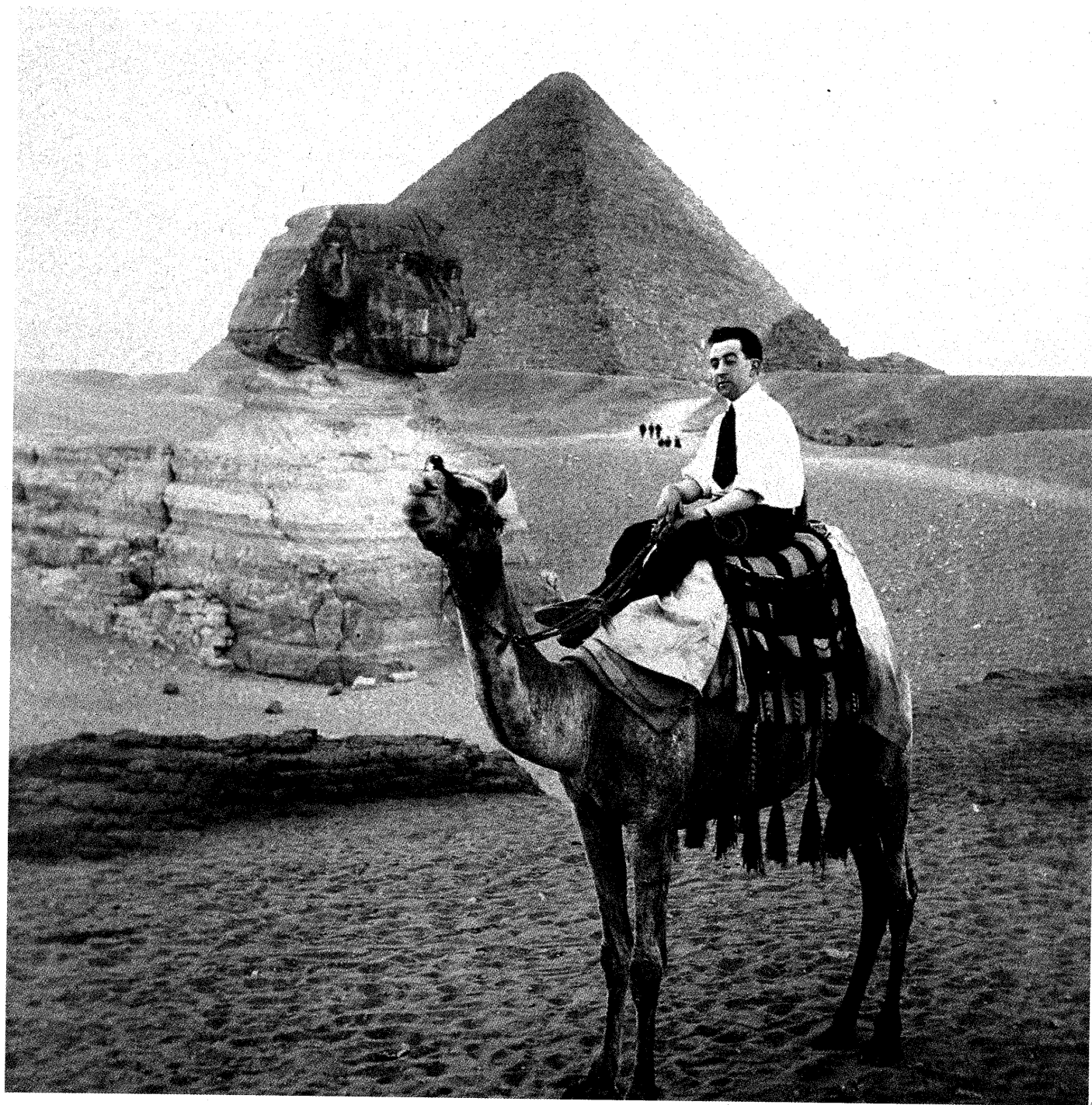
A los estudios siguieron los viajes: Francia, Italia, Inglaterra, Turquía, Egipto, Jerusalén,... que tanto influyeron en su formación humana y profesional. Sus anécdotas son numerosas: el vuelo en los primeros aviones comerciales, el paseo en barca por el lago Tiberíades y en camello por las pirámides...

Después ya todo se centra en Pamplona. Allí se situó y realizó la mayor parte de su actividad, salvo algunos casos que, aunque numerosos, representan poco en el conjunto total.

Esta decisión creo que fue importante para el desarrollo de su trabajo profesional. El hecho de trabajar en un área reducida quizás motivó el desarrollo de su arte tan personalista, especialmente en el campo de la Arquitectura Sacra. Gran parte de los recuerdos que tengo sobre sus proyectos son sobre temas religiosos: iglesias, conventos, capillas, panteones, colegios y hasta los pasos de la procesión de Viernes Santo. En todos ha tratado de transmitir su creencia, utilizando símbolos que sintetizan el destino de la obra. La Cruz destaca entre todos y la ha aplicado de forma casi obsesiva en fachadas completas, torres y elementos ornamentales.

¿Su mejor creación? Posiblemente el proyecto más ambicioso de su vida ha sido el edificio de su propia personalidad. Piedra sobre piedra, a lo largo de los años, sus trabajos han ido levantando ese edificio sólido, sereno y equilibrado.

En el día de hoy, a edad casi centenaria, es envidiable su tranquilidad y paz de espíritu. El objetivo de su vida ha sido la arquitectura y ésta le ha compensado plenamente.







1

1. Eusa con sus compañeros de promoción (1920)
2. La Vasco Navarra. Detalle de fachada

Seminario, Misericordia, Maristas...

Anasagasti comunica a Eusa una visión romántica, exaltada, de la Arquitectura que no le abandonará jamás. Así es curioso como en algunos de los últimos dibujos, que Eusa ha realizado ya en sus 80 y 90 años, alejado de la práctica profesional para conjurar sus fantasmas arquitectónicos, reaparezca el recuerdo de alguno de los proyectos más románticos de Anasagasti que tampoco pasaron del papel: faros, monumento a María Cristina...

Anasagasti será también, tanto para Eusa como para otros miembros de su generación, el excitante primer contacto con los movimientos artísticos emergentes desde el cambio de siglo, fundamentalmente la Secesión vienesa cuyas huellas marcarán los primeros proyectos eusianos —Gran Kursaal en San Sebastián y La Vasco-Navarra, Servicio Doméstico... en Pamplona— y en su particular aproximación al diseño total en su obra.

Anasagasti, magnífico profesor de Historia de la Arquitectura, estará también en el origen de la constante devoción de Eusa por la arquitectura árabe. Arquitectura árabe vista al modo romántico, orientalista, expresionista sin duda, inundada de una atmósfera dorada, de una luz misteriosa que atraviesa y desdibuja la estructura arquitectónica. Experiencia vital nacida al calor de las excursiones juveniles a Toledo, Córdoba, Granada —block de dibujo en ristre— con alguno de sus mejores compañeros y amigos de Escuela: Sánchez Arcas, Irizar, Lacasa, García Mercadal, Gálmez... Vivencias éstas que serán artísticamente evocadas en alguno de sus más bellos interiores de iglesias —Milagrosa o Puy de Estella— y siempre que la luz es el

objeto fundamental a manipular.

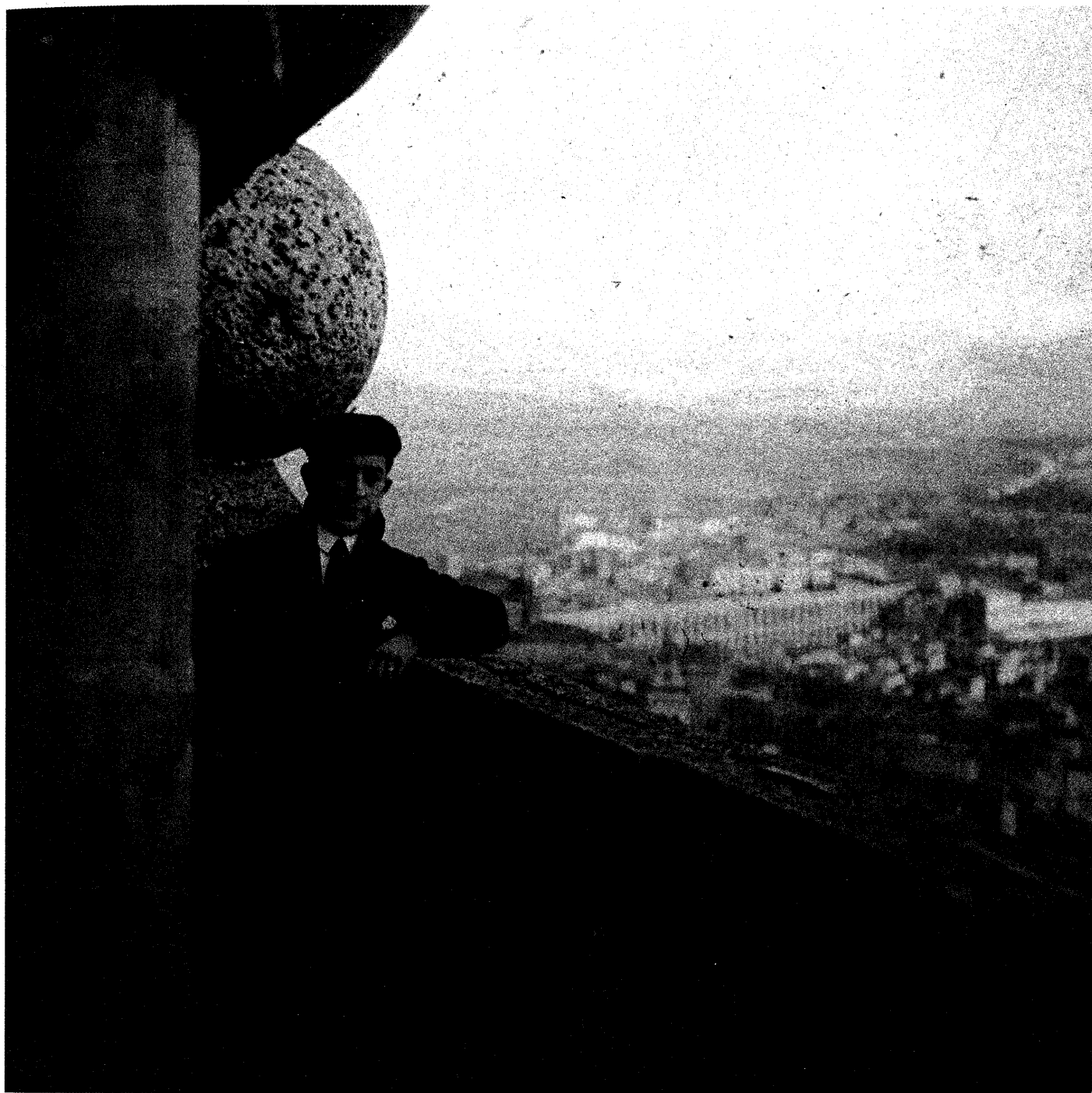
En este mismo contexto formativo considero importantes los viajes que Eusa, gran viajero, realiza en la década de los veinte —ya brillante Premio Extraordinario Fin de Carrera— tras el augural éxito del concurso para el Gran Kursaal de San Sebastián. Viajes que van a tener mucho de iniciático, de vuelta a la patria común y original, en la mejor tradición del *Grand Tour* obligado para todos los arquitectos desde el siglo XVIII. Viaje para “lavarse”, en frase que siempre recuerda Eusa, bautismo faústico, cuya enumeración de etapas hace bien evidente las “afinidades electivas”, las familias espirituales del viajero.

Véase si no: por un lado Europa, entonces en plena ebullición, con etapas fundamentales en París, Amsterdam y Viena, y de otro lado, el mundo mediterráneo clásico y oriental: Italia-Roma, Grecia-Atenas, Estambul, Palestina y Egipto, fundiéndose en una experiencia unitaria la deseada contemplación de la Acrópolis, los grandes maestros italianos y su pasión por lo árabe, la tensión expresionista.

En la aventura europea, tres hitos fundamentales: las arquitecturas de la Secesión en Viena, las de la Escuela de Amsterdam en Holanda y la Exposición Art Déco de 1925 en París donde el propio Eusa participa colaborando con una empresa de carpintería para quien realiza unos diseños.

Y por encima de todo el descubrimiento de tres maestros fundamentales para entender la obra eusiana: Otto Wagner, Auguste Perret y Willen M. Dudok.

De Viena volverá con una profunda admiración por “e!





Datos biográficos y relación de obras

Fernando Tabuenca

Las obras reseñadas están localizadas en Pamplona, salvo indicación contraria. Las que figuran con interrogante son de fecha dudosa. Todas las fechas se refieren a las del proyecto.

1894 *Víctor Eusa Razquin nace el 6 de marzo en la calle Estafeta de Pamplona, en la casa familiar en que habría de vivir y trabajar hasta los ochenta años.*

1899-1911? *Cursa estudios en los Escolapios y en el Instituto General y Técnico de Pamplona.*

1912? *Se traslada a estudiar a Madrid.*

1920 *Obtiene el título de arquitecto. Primer premio del concurso para el Casino Gran Kursaal de San Sebastián, en colaboración con Saturnino Ulargui. Viaja con Ulargui por Europa, visitando Francia, Bélgica, Holanda e Inglaterra.*

1921-1922 *Estancia en San Sebastián, donde dirige las obras del Gran Kursaal.*

1922 *Casa Uranga
1.º proyecto para el colegio de María Inmaculada.*

1923 *Viaje a Grecia, Turquía, Medio Oriente y Egipto.*

1924 *La Vasco Navarra.
Chalé Aizpún.
Casa para 'El Pensamiento Navarro'.
Casa para D. Sebastián Goicoechea.
Casa en Paulino Caballero, 4.
Colegio de María Inmaculada.*

1925

Viaje a Italia, durante el cual visita en Roma a García Mercadal.

1927

*Casa de Misericordia.
Casa en García Ximénez, 1.*

1928

*Casa en avda. Roncesvalles, 8.
Chalé de "La Mutua".
Iglesia y convento de P.P. Paúles.
Colegio de P.P. Escolapios.*

1929

Se casa con Florencia Eugui. Viaje de novios por Europa.

*Casa en avda. Zaragoza, 3 y 5.
Casa en plaza Príncipe de Viana.
Casa en Olite, 2.*

1930

*Chalé de Viscarret.
Casa en avda. Roncesvalles, 2.
Casas en Tudela, 3, 5 y 7.
Casa en Arrieta, 9.
Casa en Fernández Arenas, 4?*

1931

*Casino Eslava.
Seminario Conciliar de San Miguel.
Hotel Ayestarán (Lecumberri).*

1932

*Casa en García Castañón, 1.
Casa en García Castañón, 4.
Crédito Navarro (primer anteproyecto).
Reformas de Hotel la Perla y Hotel el Cisne, en la plaza del Castillo.*

1933

*Chalés de Erroz y San Martín.
Club de Tenis.
Asilo de San Manuel y San Severino (Tafalla).*

	Colonias escolares en Zudaire y Fuenterrabía.	1945	Reforma del Palacio de Navarra. Ayuntamiento y Escuelas de Olite.
1934	2. ^a y 3. ^a versión (definitiva) del proyecto para el Crédito Navarro.	1947	Cine Coliseo (Eibar).
	Chalé para D. Félix Huarte ("Villa Adriana").	1948	Retiro Sacerdotal del Buen Pastor.
1935	Clínica San Juan de Dios.	1949	Ampliación del Hotel Ayestarán (Lecumberri).
1936	Casa en Doctor Huarte, 1.		El Puy de Estella (proyecto definitivo de la obra, comenzada antes de la guerra).
1937-1941	<i>Arquitecto municipal de Pamplona. Durante estos años proyecta importantes reformas urbanas, como los jardines de la Media Luna, Taconera y Puente Nuevo, edificios de acceso al cementerio,...</i>	1955	Guardería en c. Descalzos.
		1956	Colegio de H. H. Maristas.
1938	Parador San Antonio (Hernani)	1963	Guardería en la Magdalena.
1940	Iglesia de San Antonio y Panteón de Italianos (Zaragoza).	1967	<i>Es nombrado Académico correspondiente de la Real Academia de Bellas Artes de San Fernando.</i>
	Colegio del Sagrado Corazón.	1969	Centro Isterria (Ibero).
	Sanatorio Ondarra (Biurrun).	1979	<i>Abandona el ejercicio activo de la profesión. Continúa realizando dibujos sobre temas imaginarios.</i>
	Colaboración con José Yárnoz en la obra del Monumento a los Caídos.		
1944	Ampliación de "La Vasco Navarra".		
1945-1962	<i>Arquitecto Provincial de la Diputación Foral de Navarra. No abandona el ejercicio liberal de la profesión y proyecta en este período diecinueve edificios de viviendas en Pamplona. Desde varios años antes, ejecuta cuantos proyectos de sucursales realiza la Caja de Ahorros de Navarra, repartidos por toda la provincia.</i>		

Encofrado de los arcos de acceso Iglesia de San Antonio (Zaragoza)